

ปรัชญา (Philosophy)

“มหาวิทยาลัยเทคโนโลยีราชมงคลตะวันออกพัฒนาคน”

ปณิธาน (Pledge)

“ สู้งาน วิชาการดี มีคุณธรรม เป็นผู้นำด้านเทคโนโลยี”

วิสัยทัศน์ (Vision)

“มหาวิทยาลัยเทคโนโลยีราชมงคลตะวันออกเป็นผู้นำด้านการจัดการศึกษาและวิชาชีพบนพื้นฐานด้าน
วิทยาศาสตร์ เทคโนโลยีและสังคมศาสตร์สู่ ประชาคมอาเซียน”

พันธกิจ (Mission)

1. จัดการศึกษาด้านวิทยาศาสตร์เทคโนโลยีและด้านสังคมศาสตร์ที่มีคุณภาพ
2. สร้างงานวิจัยงานสร้างสรรค์ และถ่ายทอดเทคโนโลยีตอบสนองการพัฒนาชุมชน / สังคม
3. ให้บริการด้านวิชาการแก่สังคมและมีส่วนร่วมพัฒนาชุมชนให้เข้มแข็ง
4. ทำนุบำรุงศิลปวัฒนธรรมและอนุรักษ์สิ่งแวดล้อม
5. บริหารจัดการโดยใช้หลักธรรมาภิบาล

อัตลักษณ์ของบัณฑิต (Identity)

“บัณฑิตนักปฏิบัติ”

เอกลักษณ์ของมหาลัย (Uniqueness)

“มหาวิทยาลัยนำความรู้สู่สังคม”

วิสัยทัศน์งานพัฒนานักศึกษา (Vision)

จัดบริการด้านสุขภาวะ ส่งเสริมนักศึกษาพัฒนาตนเองและใช้ชีวิตอย่างมีคุณค่า

ด้วยเทคโนโลยีใช้ในการพัฒนาระบบการทำงาน

พันธกิจงานพัฒนานักศึกษา (Mission)

1. จัดระบบฐานข้อมูลและสารสนเทศ สนับสนุนการดำเนินงานพัฒนานักศึกษา
2. จัดสวัสดิและให้บริการด้านสุขภาพอนามัย เพื่อเสริมสร้างชีวิตแก่นักศึกษา
3. ส่งเสริมให้นักศึกษาค้นพบและเข้าใจตนเองและใช้ชีวิตภายในมหาวิทยาลัยได้อย่างมีคุณภาพ
4. สนับสนุนให้นักศึกษาเข้าร่วมโครงการ เพื่อพัฒนาตนเองได้อย่างยั่งยืน



คู่มือระบบอาจารย์ที่ปรึกษา

มหาวิทยาลัยเทคโนโลยีราชมงคลตะวันออกวิทยาเขตจักรพงษ์ภูวนารอด

บุคลิกภาพกับงานบริการ

การให้บริการทางสังคมจิตใจผู้ให้บริการหรือผู้ที่จะสามารถสร้าง ความสัมพันธ์กับผู้อื่นได้คือนั้น ควรเป็นผู้ที่มีความเมตตา กรุณา รู้จักเห็นอกเห็นใจผู้อื่น ชอบช่วยเหลือผู้อื่นแต่จะไม่ปกป้องอุ้มชูจนเกินไป ต้องยอมรับฟังสังเกต และพิจารณาเสียก่อนตามข้อมูลที่มีอยู่จริงด้วยเหตุและผล และช่วยให้ผู้อื่นตัดสินใจแก้ปัญหาได้ด้วยตนเองได้ และขณะเดียวกันก็ต้องมองโลกในแง่ดี มีความเป็นตัวของตัวเอง มีอารมณ์ขัน มีความคิดสร้างสรรค์ รู้จักดูแลตนเอง หาความสุขให้กับตัวเองได้อย่างเหมาะสม ดังนั้นบุคลิกภาพบางอย่างก็อาจเป็นปัญหาในการให้การปรึกษาได้ เช่น บางคนที่ชอบควบคุมบังคับผู้อื่น ยึดตัวเองเป็นศูนย์กลางในการตัดสินใจผิดหรือพวกที่ชอบช่วยเหลือผู้อื่นมากเกินไปโดยลืมนึกถึงศักยภาพของผู้อื่น หรือพวกที่ชอบมองโลกในแง่ร้ายต่อต้านสังคม หรือพวกที่จิตใจอ่อนแอโอนเอนไปตามผู้อื่นง่าย ไม่เป็นตัวของตัวเองเหล่านี้อาจทำให้เกิดปัญหาในการสื่อสาร การสร้างความสัมพันธ์และการให้บริการทางสังคมจิตใจได้

ฝึกควบคุมตนเองให้คิด พูด และทำในลักษณะของบุคลิกภาพที่เหมาะสม คือ

- มีสติปัญญา มีเหตุผลในการแก้ปัญหา ต้องอยู่บนข้อมูลที่มีอยู่จริง
- ไม่ด่วนตัดสินถูกผิด (non-judgmental attitude) และหลีกเลี่ยงการตำหนิว่ากล่าวผู้อื่น
- มีจิตใจที่เมตตากรุณา ชอบช่วยเหลือผู้อื่น
- เชื่อมมั่นในศักยภาพของผู้อื่นว่ามีความสามารถแก้ปัญหาด้วยตนเองได้ ไม่ช่วยเหลือหรือคิดแทนไปหมดทุกเรื่อง
- มองโลกในแง่ดี มองว่าปัญหาทุกอย่างมีทางแก้ไขและมีทางออกเสมอ

การให้คำปรึกษาเชิงจิตวิทยา

1. ความหมายและความสำคัญของการให้การปรึกษา

การให้คำปรึกษา (กรมสุขภาพจิต กระทรวงสาธารณสุข,2546 :43) หมายถึง กระบวนการที่อาศัยสัมพันธภาพที่ดีต่อกันระหว่างผู้ให้การปรึกษากับผู้รับการปรึกษา ด้วยการสื่อสารสองทางจนเกิดความร่วมมือ โดยให้ผู้ปรึกษาเป็นผู้ช่วยเหลือด้านการใช้คุณสมบัติของผู้ให้การปรึกษาและทักษะการให้การปรึกษาต่างๆ เพื่อเอื้ออำนวยให้ผู้รับคำปรึกษาได้ใช้ศักยภาพของตนเองเพื่อทำความเข้าใจ สามารถค้นหาปัญหาที่แท้จริง สาเหตุของปัญหา และความต้องการ ตลอดจนสามารถหาวิธีการแก้ปัญหา และปรับเปลี่ยนพฤติกรรมจนปรับตัวให้ดีขึ้นได้ด้วยตนเอง

การให้คำปรึกษานี้มีลักษณะที่แตกต่างจากการให้บริการอื่นๆ ทั้งนี้คือ (กรมสุขภาพจิต,2540 : Gladding,1996)

1. มีทฤษฎี กระบวนการและเทคนิคการให้คำปรึกษาให้อาจารย์ได้เลือกใช้ตามความเหมาะสมกับลักษณะของปัญหาและธรรมชาติของนักศึกษา
2. เน้นสัมพันธภาพที่ดีระหว่างอาจารย์ผู้ให้และนักศึกษาผู้รับคำปรึกษา เพื่อให้นักศึกษาเกิดความรู้สึกไว้วางใจ และกล้าเปิดเผยตนเอง ซึ่งจะช่วยให้การให้คำปรึกษาดำเนินไปอย่างมีประสิทธิภาพ ใช้การสนทนาหรือการสื่อสารสองทางระหว่างอาจารย์กับนักศึกษา เป็นเครื่องมือสำคัญของการให้คำปรึกษา
3. เน้นปัจจุบัน เพื่อให้ นักศึกษาอยู่ในโลกของความเป็นจริงและสามารถค้นหาแนวทางแก้ไขที่เป็นไปได้ในปัจจุบัน
4. ไม่มีคำตอบสำเร็จรูปตายตัว เพราะการให้คำปรึกษาเป็นทั้งศาสตร์และศิลป์ วิธีการแก้ปัญหาในแต่ละกรณีจะไม่เหมือนกัน ขึ้นอยู่กับสถานการณ์และสภาพของปัญหา โดยนักศึกษาจะเป็นผู้ตัดสินใจเลือกแนวทางแก้ปัญหาด้วยตนเอง
5. อาจารย์ผู้ให้คำปรึกษาต้องให้เกียรติ และยอมรับนักศึกษาที่มาขอคำปรึกษาอย่างไม่มีเงื่อนไข ไม่ตัดสินใจ มาประเมิน และไม่วิพากษ์ วิจารณ์ หรือตำหนินักศึกษา

2.วัตถุประสงค์ของการให้การปรึกษา

การให้การปรึกษามีวัตถุประสงค์ที่สำคัญ ดังนี้ (กรมสุขภาพจิต กระทรวงสาธารณสุข,2546 :44)

1. ช่วยให้ผู้รับการปรึกษาเกิดการเรียนรู้ เข้าใจตนเอง และเข้าใจปัญหาของตนเอง
2. ช่วยให้ผู้รับคำปรึกษามีทักษะในการแก้ปัญหา และสามารถตัดสินใจได้ด้วยตนเองอย่างฉลาดและเหมาะสมกับตนเอง
3. สามารถปรับเปลี่ยนพฤติกรรมที่ไม่พึงประสงค์ไปสู่พฤติกรรมที่พึงประสงค์ได้

การให้คำปรึกษาแก่นักศึกษามีวัตถุประสงค์เพื่อช่วยนักศึกษาในเรื่องต่อไปนี้

1. สำรวจตนเองและสิ่งแวดล้อม เพื่อให้เกิดการเรียนรู้และเข้าใจ
2. ลดระดับความเครียด และความไม่สบายใจที่เกิดการมีปฏิสัมพันธ์กับสิ่งแวดล้อม
3. พัฒนาทักษะทางด้านสังคม ทักษะการตัดสินใจ และทักษะการจัดการกับปัญหาให้มีประสิทธิภาพมากยิ่งขึ้น
4. เปลี่ยนแปลงพฤติกรรมไปในทางมรภาพยิ่งขึ้น เช่นมีความรับผิดชอบในหน้าที่ต่างๆมากขึ้น มีพฤติกรรม การเรียนที่ดี และสร้างสัมพันธภาพกับผู้อื่นได้ดียิ่งขึ้น

3. ลักษณะเฉพาะของการให้การศึกษา

ลักษณะเฉพาะของการให้การศึกษา มีดังนี้ (กรมสุขภาพจิต กระทรวงสาธารณสุข,2546 :44 - 46)

1. เป็นการให้ความช่วยเหลือในปัญหาด้านจิตใจ อารมณ์และสังคม
2. เน้นสัมพันธภาพที่ดีระหว่างผู้ให้และผู้รับการปรึกษา
3. เน้นการสื่อสารสองทาง ซึ่งเป็นการสร้างความเข้าใจให้ตรงกัน
4. เป็นกระบวนการที่มีการพูดคุยกันอย่างมีเป้าหมาย
5. ยึดผู้รับการปรึกษาเป็นศูนย์กลาง
6. เน้นปัจจุบัน คือ เน้นปฏิบัติการที่แสดงออก ความรู้สึกนึกคิด ความเชื่อ ในปัจจุบัน
7. ไม่มีคำตอบสำเร็จรูป หรือตายตัว
8. การให้การศึกษาไม่ใช่การแนะนำ การสั่งสอน หรือการตัดสินใจที่ถูกหรือผิด แต่เป็นการช่วยให้ผู้รับการ ปรึกษามีแนวทางแก้ไขปัญหา สามารถพิจารณาทางเลือกได้มากขึ้น และตัดสินใจได้ง่ายขึ้น โดยผู้ให้การศึกษาเป็นผู้ ที่พยายามดึงศักยภาพของผู้รับคำปรึกษาที่มีอยู่มาใช้ประโยชน์ให้มากที่สุด

4. ประเภทของการให้การศึกษา

การให้คำปรึกษาสามารถแบ่งเป็น 2 ประเภท คือ

1. การให้คำปรึกษารายบุคคล คือ การให้ความช่วยเหลือแก่นักศึกษาที่มีพฤติกรรมเสี่ยงครั้งละ1คน
2. การให้คำปรึกษากลุ่ม คือ การให้การช่วยเหลือแก่นักศึกษาจำนวนตั้งแต่ 2คนขึ้นไปที่มีพฤติกรรมเสี่ยงใน เรื่องที่คล้ายคลึงกัน หรือมีความต้องการที่จะพัฒนาตนในเรื่องเดียวกัน โดยใช้ความสัมพันธ์และอิทธิพลของกลุ่มในการ ช่วยเหลือสมาชิกในด้านกำลังใจ ความเห็นอกเห็นใจ การให้ข้อมูลย้อนกลับ และข้อเสนอแนะ เพื่อให้สมาชิกเข้าใจ ตนเอง เข้าใจปัญหา ได้แนวทางแก้ไขปัญหา หรือพัฒนาตนจากการพูดคุยและพิจารณาร่วมในกลุ่ม จำนวนสมาชิกใน กลุ่มควรรออยู่ระหว่าง 8-12 คนซึ่งจะทำให้การให้คำปรึกษามีประสิทธิภาพ เพราะสมาชิกมีโอกาสสร้างปฏิสัมพันธ์กันให้ ทัวถึง และมีส่วนร่วมในการรับและให้ความช่วยเหลือในกลุ่มได้อย่างเต็มที่ ในปัจจุบันการให้คำปรึกษากลุ่ม ให้ ความสำคัญกับการให้คำปรึกษาครอบครัวด้วย

5. ข้อควรคำนึงในการให้คำปรึกษา

การให้คำปรึกษาแก่นักศึกษา อาจารย์ควรปฏิบัติดังนี้ (Meier & Davis, 1993 ; Faiver, Eisengart and Colonna, 1995)

1. ตรงต่อเวลานัดหมายทั้งเริ่มต้นและสิ้นสุดการให้คำปรึกษา โดยทั่วไปแล้วการให้คำปรึกษาแต่ละครั้งควรใช้เวลา 45-50 นาที สำหรับการให้คำปรึกษารายบุคคล และ 60-90 นาทีสำหรับการให้คำปรึกษากลุ่มและควรอยู่ในช่วงเวลาไม่เกิน 3 เดือนต่อราย หรือต่อกลุ่ม รวมทั้งการหลีกเลี่ยงนัดหมายอื่นๆ

2. ให้ความสำคัญกับสภาพทางของนักศึกษาให้มาก หากพบว่าคำพูดกับท่าทางของนักศึกษาขัดแย้งกัน ให้ใช้ภาษาท่าทางและสพท่อนกลับให้นักศึกษารับรู้ และเข้าใจตนเองมากขึ้น เช่น “เธอบอกว่า เธอเสียใจกับเรื่องนี้มาก แต่ขณะที่เธอพูดว่าเสียใจ อาจารย์เห็นเธอยิ้มๆ จริงๆแล้วเธอรู้สึกอย่างไร”

3. หลีกเลี่ยงการถามข้อมูลทีละเล็กละน้อย หรือเจาะจงเกินไปเพราะอาจทำให้นักศึกษาอึดอัดและไม่ให้ความร่วมมือในการปรึกษาได้

4. หลีกเลี่ยงการแนะนำให้นักศึกษาปฏิบัติตามความเห็นของอาจารย์ เพราะนักศึกษาอาจเคยปฏิบัติในสิ่งอาจารย์แนะนำมาแล้ว แต่ไม่ประสบความสำเร็จ หรืออาจเป็นคำแนะนำที่นักศึกษาไม่ต้องการ ซึ่งจะทำให้นักศึกษาหลีกเลี่ยงที่จะมารับคำปรึกษาต่อไป

5. หลีกเลี่ยงการเกิดอารมณ์ร่วมละการเห็นชอบกับพฤติกรรมของนักศึกษาที่จะเป็นการเสริมแรงให้นักศึกษาคิดและทำพฤติกรรมเหมือนเดิม ทำให้นักศึกษาไม่มีโอกาสเปลี่ยนแปลงไปในทางที่ดี

6. ไม่ควรรีบด่วนที่จะสรุปและแก้ปัญหา โดยที่นักศึกษาไม่มีโอกาสได้สำรวจปัญหาและสาเหตุมากพอ

7. หลังจากการให้คำปรึกษาแต่ละครั้ง อาจารย์ควรบันทึกผลการให้คำปรึกษาไว้เพื่อเป็นข้อมูลในการให้คำปรึกษาต่อไป

8. ต้องรักษาความลับและประโยชน์ของนักศึกษา โดยต้องระมัดระวังที่จะไม่นำเรื่องราวของนักศึกษาไปพูดในที่ต่างๆ แม้จะไม่เอ่ยชื่อก็ตาม เพราะคนฟังอาจปะติดปะต่อเรื่องราวเอง หรือสอบถามกันจนรู้ว่า เป็นเรื่องราวของนักศึกษาคนใด ซึ่งจะส่งผลเสียหายต่อนักศึกษาดังกล่าว และกระทบต่อความน่าเชื่อถือไว้วางใจของระบบการให้คำปรึกษา

6. บทบาทของผู้ให้การปรึกษา

การที่ผู้ให้คำปรึกษารู้จักบทบาทหน้าที่ของตนเองและปฏิบัติตามบทบาทแห่งวิชาชีพ ตลอดจนมีความสามารถในการให้บริการปรึกษามีส่วนร่วมด้วยจะเป็นองค์ประกอบที่สำคัญของประสิทธิภาพในการให้การปรึกษา บทบาทของผู้ให้การปรึกษาได้แก่

1. ช่วยให้ผู้รับการปรึกษาเกิดความเข้าใจตนเอง
2. ช่วยให้ผู้รับการปรึกษาสามารถแก้ปัญหาและตัดสินใจได้ด้วยตนเอง
3. ช่วยให้ผู้รับการปรึกษามีสุขภาพจิตดี
4. ส่งเสริมความก้าวหน้าในวิชาชีพในการปรึกษา โดยพยายามปรับปรุงเกี่ยวกับกระบวนการให้การปรึกษา

7. คุณสมบัติของผู้ให้การปรึกษา

การให้การปรึกษาเป็นกระบวนการในการช่วยเหลือบุคคลที่มีปัญหาภาวะอารมณ์ จิตใจ จึงจำเป็นต้องได้รับการช่วยเหลือโดยผู้ให้การปรึกษา ซึ่งควรมีคุณสมบัติดังต่อไปนี้

1. รับรู้ความรู้สึกของตนเองและผู้อื่นได้อย่างรวดเร็ว
2. มีความอดทนไม่ใจร้อน
3. มีความสุขเมื่อทำงานกับคนอื่น
4. สำนึกในค่าของคน
5. ทำทางอบอุ่นเป็นมิตร จริงใจ
6. มีความตั้งใจที่จะช่วยเหลือ
7. มีเจตคติทางบวก
8. เป็นผู้รับฟังที่ดี
9. เข้าใจความคิดของบุคคลอื่น
10. ยอมรับอย่างไม่มีเงื่อนไข
11. ไม่ทอดทิ้งต่อปัญหา
12. มีบุคลิกภาพที่ดี และ รักษาความลับ

8. กระบวนการให้การปรึกษา มี 5 ขั้นตอนดังนี้

1. การสร้างสัมพันธภาพและตกลงบริการ

การสร้างสัมพันธภาพ :

เพื่อไว้วางใจ ค้นเคย อบอุ่นใจ มีความรู้สึกที่ดีต่อผู้ให้การปรึกษา เชื่อมั่นในผู้รับการปรึกษา นำไปสู่การเปิดปัญหา และความรู้สึกที่แท้จริงโดยใช้ทักษะ เช่น การทักทาย (Greeting) การพูดเรื่องทั่วไป (Small talk) การใส่ใจ (Attending) และการเปิดประเด็น (Opening)

ตกลงบริการ :

เพื่อมีความเข้าใจตรงกันในองค์ประกอบต่างๆของการให้การปรึกษา (ระยะเวลา / ประเด็น / บทบาท / ความลับ)ทำให้การให้การปรึกษา มีทิศทางนำไปสู่การเข้าใจปัญหา สาเหตุ และความต้องการ

2. การสำรวจปัญหา :

เป็นขั้นตอนที่ผู้ให้การปรึกษาเปิดโอกาสให้ผู้รับการปรึกษา เล่าถึงปัญหาต่างๆทำให้ผู้รับการปรึกษาได้เรียนรู้ถึง ความคิด อารมณ์ ความรู้สึกและพฤติกรรมของตนเอง เป็นการสำรวจตนเอง เห็นปัญหาที่แท้จริง พบสาเหตุของปัญหาและรับรู้ความต้องการของตนเอง

3. การทำความเข้าใจปัญหาสาเหตุ และ ความต้องการ :

เป็นขั้นตอนที่ผู้ให้การปรึกษาจัดเรียงและเชื่อมโยงข้อมูลต่างๆที่ได้จากการสำรวจปัญหาร่วมกับผู้รับการปรึกษา เพื่อให้ผู้รับการปรึกษา เข้าใจถึงปัญหาสาเหตุ และความต้องการของตนเองเพื่อประกอบในการวางแผนแก้ปัญหา

4. การวางแผนแก้ปัญหา :

เพื่อจัดลำดับความสำคัญของปัญหา ทำให้ทราบว่าปัญหาไหนเป็นปัญหาหลัก แรงดัน ของผู้รับการปรึกษา และวางแผนแก้ไขตามลักษณะของปัญหา

5. การยุติการบริการ :

เป็นการยุติการปรึกษาในแต่ละครั้ง (ยัติ Session) และยุติเพื่อสิ้นสุดการให้การปรึกษา (ยัติ Case) การตรวจสอบความเข้าใจร่วมกันระหว่างผู้ให้และผู้รับการปรึกษาในสิ่งที่ได้พูดคุยกัน กำหนดแนวทางปฏิบัติและการนัดหมาย

บทบาทหน้าที่ของอาจารย์ที่ปรึกษา

1. ด้านวิชาการ ได้แก่หน้าที่ที่เกี่ยวข้องกับการเรียนของนักศึกษาโดยตรง ดังนี้

- 1.1 ให้คำแนะนำเกี่ยวกับหลักสูตร การลงทะเบียนเรียน การเลือกเรียนและการวางแผนการเรียนแก่นักศึกษา
- 1.2 ทักท้วงนักศึกษาในการลงทะเบียนเรียนบางวิชา เมื่อเห็นว่าไม่เหมาะสม
- 1.3 ควบคุมการลงทะเบียนเรียนของนักศึกษาให้เป็นไปตามระเบียบข้อบังคับ
- 1.4 ให้ความรู้แก่นักศึกษาเกี่ยวกับการคิดคะแนนระดับเฉลี่ย
- 1.5 แนะนำวิธีการเรียนและติดตามผลการเรียนของนักศึกษาอย่างสม่ำเสมอ
- 1.6 แนะนำหรือตักเตือนเมื่อผลการเรียนของนักศึกษาลดลง
- 1.7 แนะนำและช่วยเหลือนักศึกษาเพื่อแก้ไขอุปสรรคเกี่ยวกับปัญหาการเรียน
- 1.8 ให้คำปรึกษาแก่นักศึกษาเกี่ยวกับการศึกษาต่อในระดับสูง

2. ด้านบริการและการพัฒนานักศึกษา ได้แก่ หน้าที่ที่จะช่วยให้นักศึกษาสามารถพัฒนาตนเองให้สมบูรณ์ขึ้นในขณะที่อยู่ในสถานศึกษา มีดังนี้

- 2.1 ให้คำแนะนำนักศึกษาเกี่ยวกับระเบียบข้อบังคับและบริการต่าง ๆ ของมหาวิทยาลัยและชุมชน

- 2.2 ให้คำปรึกษาปัญหาส่วนตัว ปัญหาสังคม และปัญหาบุคลิกภาพอันช่วยให้ นักศึกษาปรับตัวและพัฒนาตนเองให้สมบูรณ์ขึ้น
 - 2.3 ให้คำปรึกษานักศึกษาเกี่ยวกับปัญหาด้านอาชีพในอนาคต เช่น ตลาดแรงงาน ลักษณะของงาน เป็นต้น
 - 2.4 ให้คำแนะนำเกี่ยวกับการเข้าร่วมกิจกรรมของนักศึกษา
3. ด้านอื่น ๆ ได้แก่ หน้าที่ที่นอกเหนือจากหน้าที่ด้านวิชาการ และหน้าที่ด้านบริการและการพัฒนานักศึกษา มีดังนี้
- 3.1 กำหนดเวลาให้นักศึกษาเข้าพบเพื่อให้คำปรึกษาแนะนำอย่างสม่ำเสมอ
 - 3.2 พิจารณาคำร้องต่าง ๆ ของนักศึกษาและดำเนินการให้ถูกต้องตามระเบียบ
 - 3.3 ประสานงานกับผู้สอนและหน่วยงานต่าง ๆ ในการช่วยเหลือนักศึกษา
 - 3.4 สร้างสัมพันธ์ภาพและความเข้าใจอันดีระหว่างนักศึกษา อาจารย์ และสถาบัน

จรรยาบรรณของอาจารย์ที่ปรึกษา

- ต้องคำนึงถึงสวัสดิภาพของนักศึกษา ไม่กระทำการใด ๆ ให้เกิดความเสียหายแก่นักศึกษาโดยไม่เป็นธรรม
- ต้องรักษาความลับเกี่ยวกับเรื่องส่วนตัวของนักศึกษา
- หากปัญหาใดเกินความสามารถ ควรแนะนำนักศึกษาให้ไปรับบริการจากผู้เชี่ยวชาญโดยตรง
- ไม่วิพากษ์วิจารณ์บุคคลหรือมหาวิทยาลัยให้นักศึกษาฟัง
- ต้องมีความประพฤติที่เหมาะสม มีศีลธรรมจรรยา

วัยลับสน

เขาคือใคร? เด็กก็ไม่ใช่ ผู้ใหญ่ก็ไม่เชิง

วัยรุ่น เป็นกลุ่มคนที่ชอบเสี่ยง ชอบทดลอง ชอบความตื่นเต้น เพราะมีพลังส่วนเกินมาก ชอบการเปลี่ยนแปลง เบื่อง่าย มีความสนใจอยากเรียนรู้สิ่งใหม่ ๆ อะไรที่มีคนนิยมก็จะพยายามเลียนแบบ ชอบต่อรองและอยากต่อต้านผู้มีอำนาจเหนือกว่า ถ้าทำอะไรแล้วไม่มีใครตอบโต้จะเป็นสิ่งที่ทำให้วัยรุ่นรู้สึกว่าเขาชนะ เขาเป็นคนเก่ง และมีความกล้า ...

ธรรมชาติของวัยรุ่นที่เห็นได้ชัดเจนก็คืออยากเด่นอยากดัง ต้องการเป็นที่ยอมรับ อยากให้คนสนใจและชื่นชมยกย่อง

นอกจากนี้วัยรุ่นยังติดเพื่อน ชอบทำกิจกรรมเป็นกลุ่มเนื่องจากวัยรุ่นกำลังเป็นวันที่แสวงหาความเป็นตัวของตัวเองจึงมักชอบเลียนแบบคนเด่นคนดังในสังคม เช่น ดารา นักร้อง นักแสดงที่ตนชื่นชอบ

การที่วัยรุ่นทำอะไรแปลกๆ เพราะอยากเป็นวีรบุรุษในสายตาของกลุ่มเพื่อน อยากดังและยังชอบการเลียนแบบจากสื่อต่าง ๆ อีกด้วย

ผู้รู้กล่าวไว้ว่า ถ้าใครไม่ยอมแก่เร็วให้คบเพื่อนที่มีอายุน้อยกว่ามาก ๆ เพราะจะทำให้ชีวิตสดใส แต่ก็มีพ่อแม่จำนวนมากค้านว่า อยู่กับลูกวัยรุ่นนั้นแสนลำบากใจ ชวนให้แก่เร็วขึ้นอีก ลองฟังวิธีอยู่กับวัยรุ่นอย่างมีความสุขของบางคนดีกว่า จะอยู่อย่างไรกับวัยรุ่นที่แสนปราดเปรี้ยวและเจ้าปัญหาได้อย่างสบาย ๆ

เราทำความรู้จักกับจิตใจวัยรุ่นบ้าง ความจริงครึ่งหนึ่งพวกเราซึ่งเป็นผู้ใหญ่ก็เคยผ่านวัยรุ่นกันมาแล้ว แต่ก็อาจจะลืมไปแล้วเช่นกันว่าตอนนั้นเราเคยต้องการอะไรกันบ้าง และผู้ใหญ่ตอนนั้นก็ไม่ค่อยเห็นด้วย

วัยเด็ก กับ วัยรุ่น นั้นต่างกันมาก เมื่อเด็กเป็นวัยรุ่นจะไปปฏิบัติกับเขาเหมือนเด็ก ๆ ไม่ได้ **ควรให้อิสระและฟังความคิดเห็นของเขา** ให้เขาตัดสินใจเองบ้าง เช่น จะจัดบ้านใหม่ก็ให้เขาช่วยออกความเห็นบ้าง

วัยรุ่นจะรักความอิสระและติดเพื่อน การไปไหนกับพ่อแม่อาจจะทำให้เขาอายเพื่อนเหมือนว่าเขาไม่รู้จักโต ธรรมชาติของวัยรุ่นชอบไปเที่ยวกับเพื่อนมากกว่าอยากไปกับพ่อแม่ พ่อแม่ควรระลึกถึงอดีตของตนด้วย และยอมรับว่านี่เป็น ธรรมชาติของวัยรุ่น

ความนิยมของวัยรุ่นก็เช่นกันเขามีแฟชั่นในหมู่ของพวกเขาเอง ดังนั้น ถ้าไม่เหลือทนจนเกินไปก็ควรผ่อนปรนกันบ้าง ให้ความสนใจในการกระทำหรือเรื่องที่เขาเล่าให้ฟัง และหาโอกาสพบปะเพื่อนฝูงเขาซึ่งจะเป็นการดูแลทางอ้อม เคารพสิทธิของเขาและไม่รบกวนวัยกับเรื่องของเขามากเกินไป เพราะเขาจะต่อต้านแบบหัวชนฝาทีเดียว

ถ้าหากสามารถตอบสนองความต้องการตามธรรมชาติของวัยรุ่นได้เช่นนี้ พฤติกรรมที่ก่อวนอารมณ์ของผู้ใหญ่ก็จะเปลี่ยนแปลงไปในทางที่ดี

วิธีการลงโทษที่ทางจิตวิทยาถือว่าเป็นวิธีที่จะระงับพฤติกรรมที่ไม่พึงประสงค์ได้ เพราะทำให้เกิดความกลัว อาจจะใช้ได้เพียงครั้งคราวเท่านั้น

การลงโทษเป็นเพียงทำให้คนเลิกทำเพราะ **ความกลัว** ไม่ใช่เลิกเพราะ **อยากเลิก** เหมือนกับการตีเด็กเมื่อเด็กแก้งเพื่อน แต่ไม่ได้แนะนำว่าเด็กควรจะทำอย่างไรเพื่อให้ **เพื่อนรักและอยากคบ** ด้วย

ผู้ใหญ่ควรสนับสนุนให้เขาใช้พลังงานส่วนเกินทำประโยชน์แก่สังคมไม่สร้างความเดือดร้อนแก่ผู้อื่น เช่น เล่นกีฬาหรือดนตรี ให้ความเมตตากรุณาชักจูงอนาคตของชาติกลุ่มนี้ให้เป็นสิ่งแวดล้อมที่ดีของสังคมต่อไปด้วยเถิด

เขาคือใคร?

“เด็กหญิงก็ไม่ใช่ เด็กชายก็ไม่เชิง ทรงผมค่อนข้างสั้น แววตาเข้ม ไม่แต่งหน้าทาปาก สวมเสื้อเชิร์ต กางเกงสีซีดตัวโต ๆ”

การเลี้ยงลูกนั้นไม่ง่ายเลย ยิ่งสมัยนี้ช่างเลี้ยงยากเลี้ยงเย็นกันเหลือเกิน เผลอเมื่อไหร่ก็มักจะทำเรื่องกลุ่มใจให้เสมอ ถ้าความรักความอบอุ่นในครอบครัวไม่เพียงพอกับความต้องการของเด็กซึ่งกำลังอยู่ในระยะหัวเลี้ยวหัวต่อระหว่างวัยเด็กกับวัยรุ่น

ก่อนที่คนจะพัฒนาเต็มที่จากเด็กไปเป็นผู้ใหญ่ ความแตกต่างระหว่างเด็กกับผู้ใหญ่มีมากมาย ไม่ว่าจะเป็นทางร่างกาย อารมณ์ ความคิดอ่าน การสังคม ระยะเวลาวัยรุ่นเป็นระยะที่เด็กเรียนรู้และพัฒนาความสามารถในการควบคุมตนเอง และพึ่งพาตนเองเพื่อเป็นผู้ใหญ่ ซึ่งเป็นเรื่องที่ยุ่ยาก ซับซ้อน และสับสน และเป็นวันซึ่งเต็มไปด้วยคำถาม

ในช่วงวัยวิกฤตนี้ อารมณ์เศร้าในวัยรุ่นมักเกิดได้ง่าย ความเงา ความกลัดกลุ้มใจ ไม่สบายใจในวัยนี้เป็นสิ่งปกติ ในการพัฒนาไปเป็นผู้ใหญ่ของวัยรุ่น แต่การเอาชนะความผิดหวังและความเหงา ต้องอาศัยกำลังใจที่เข้มแข็ง วัยรุ่นที่กำลังใจไม่เข้มแข็งและขาดผู้เข้าใจก็มีโอกาสล้มเหลวได้ง่าย ความผิดหวังในวัยนี้กระทบความรู้สึกรุนแรงมาก บางครั้งจะนึกว่าไม่มีใครสามารถช่วยเขาได้ ดังนั้นคนใกล้ชิดจึงเป็นบุคคลสำคัญที่จะช่วยเหลือให้เขาเข้มแข็งและกล้าที่จะก้าวไปเผชิญกับสิ่งใหม่พร้อมกับประสบการณ์แห่งความผิดหวังที่ไม่น่ากลัวสำหรับเขาอีกต่อไป

การมีครอบครัวในขณะที่อายุน้อย เพราะความเหงาหรือเพราะความใกล้ชิด เมื่อพบคนถูกใจคุยกันรู้เรื่อง เพราะอยู่ในสภาพเดียวกัน จึงกลายเป็นความใกล้ชิดสนิทสนมเลยเข้าใจผิดคิดว่าเป็นความรัก ทำให้ขาดโอกาสที่จะศึกษาเรียนรู้นิสัยใจคอของกันและกันอย่างถ่องแท้ โดยเฉพาะความรักของวัยรุ่นเป็นความรักที่ฉาบฉวย มองกันแค่ผิวเผิน รักง่ายหน่ายเร็ว เมื่ออยู่กินกันไปได้ไม่เท่าไรก็มักจะเลิกและแสวงหาคนใหม่ หรือหนีนิสัยของอีกฝ่ายไม่ได้ หากครอบครัวแตกแยก ลูกก็จะมีปัญหาทางใจด้วย

การแก้ปัญหาในกรณีนี้ ควรปล่อยให้เด็กคบกันแบบเพื่อนและให้อยู่ในสายตาผู้ใหญ่ ให้ความเข้าใจและความรักความอบอุ่นแก่เด็ก เพื่อประคับประคองให้เขาผ่านช่วงวิกฤติของชีวิตไปได้ ช่วยเป็นที่ปรึกษาและให้สติกับเด็ก คนที่มีลูกหรือลูกศิษย์อยู่ในวัยรุ่นให้คำนึงว่า **วัยรุ่นไม่ใช่วัยปัญหา หากผู้ใหญ่เมตตา และให้ความเข้าใจ**

คำถามนี้มีคำตอบ

- ทำไมผู้ใหญ่ไม่ค่อยรับฟังเหตุผลของวัยรุ่นเลย
- ฟัง** ถ้าวัยรุ่นฟังผู้ใหญ่บ้าง มีความรับผิดชอบและทำให้ผู้ใหญ่ไว้วางใจได้ การรับฟังก็จะเกิดขึ้น
- ทำไมวัยรุ่นจึงต้องหาทางออกโดยการแข่งรถ ยกพวกตีกัน ทำไมไม่ไปทำอย่างอื่นที่ดีกว่า และเป็นประโยชน์กว่า

คำตอบก็คือ **วัยรุ่นไม่รู้จะทำอะไร** ไม่มีใครชี้แนะพวกเขาไปในทางที่ถูกที่ควร ไม่มีสถานที่ที่เหมาะสมให้พวกเขาได้ใช้ทำกิจกรรมได้เพียงพอ พ่อแม่ ผู้ปกครอง และครูควรหากิจกรรมที่น่าสนใจ และควรเน้นกิจกรรมที่ใช้กำลังกายด้วย เพราะวัยรุ่นจะได้ใช้พลังงานส่วนเกินเพื่อช่วยไม่ให้คิดฟุ้งซ่าน และหลังบ่งายไม่มีพลังไปก่อความใจใคร

วัยรุ่นจะต้องเติบโตเป็นผู้ใหญ่ซึ่งเป็นกำลังของชาติต่อไปเพราะฉะนั้นเราควรให้ความสำคัญกับเขาให้มากน้อย การปฏิบัติต่อวัยรุ่นจะต้องอาศัยความอดทน มีความเข้าใจ และความรักเป็นปัจจัยสำคัญ ใช้เหตุผลมากกว่าอารมณ์ ถ้า **ผู้ใหญ่** ทำได้แบบนี้แล้ว แน่نونช่วงเวลาที่อยู่กับวัยรุ่นจะเป็นช่วงเวลาที่มีความสุข สดชื่นที่สุดในชีวิตทีเดียว

เทคนิคเบื้องต้นในการให้คำปรึกษา

“ถึงแม้อาจารย์ที่ปรึกษาจะไม่ใช่ผู้ให้คำปรึกษาโดยตรง (Counselor) แต่ก็ควรมีความรู้ความเข้าใจเกี่ยวกับเทคนิคเบื้องต้นในการให้คำปรึกษา เพื่อจะได้สามารถพูดคุย และให้การช่วยเหลือนักศึกษาได้อย่างเหมาะสม”

กลวิธีในการให้คำปรึกษานอกจากจะเป็นสิ่งที่ช่วยให้บริการปรึกษาบรรลุถึงเป้าหมายแล้ว ยังช่วยให้เกิดความเข้าใจอันดีต่อกันระหว่างอาจารย์ที่ปรึกษากับนักศึกษาที่มาขอรับคำปรึกษา ซึ่งมีผลสะท้อนให้กระบวนการให้บริการปรึกษาเป็นไปอย่างมีประสิทธิภาพ ดังนั้นการทำความเข้าใจและฝึกฝนกลวิธีดังกล่าวจึงเป็นสิ่งจำเป็นสำหรับอาจารย์ที่ปรึกษา กลวิธีการให้คำปรึกษาที่สำคัญมีดังนี้

1. การนำเข้าสู่การสนทนา (Leading Skills)

1.1 การเริ่มต้นให้คำปรึกษา (Opening the Interview)

การเริ่มต้นให้คำปรึกษาจำเป็นต้องอาศัยทักษะในการนำหรือเริ่มสนทนา (Leading Skill) บรรยากาศของการเริ่มต้นให้คำปรึกษาควรมีความอบอุ่นและเป็นกันเอง ในกระบวนการของการให้คำปรึกษาโดยทั่วไปนั้น ผู้รับคำปรึกษารู้สึกตื่นเต้นหรือลำบากใจในการแสดงออก ผู้ให้คำปรึกษาจำเป็นต้องพยายามหาทางช่วยให้ผู้รับคำปรึกษาเกิดความสบายใจ

1.2 การนำให้เข้าสู่การสนทนาโดยตรง (Direct Leading)

เป็นการกระตุ้นให้การสนทนาดำเนินต่อไปอีกทั้งยังเป็นการช่วยให้ผู้รับคำปรึกษาได้ขยายความถึงเรื่องที่กำลังสนทนาให้ชัดเจนยิ่งขึ้น นอกจากนี้ ยังช่วยให้ผู้รับคำปรึกษาเข้าใจเรื่องราวที่ตนเองกำลังพูดได้แจ่มชัดยิ่งขึ้น

1.3 การนำการสนทนาให้เข้าประเด็น (Focusing)

บางครั้งผู้รับคำปรึกษาอาจเกิดความสับสนในเรื่องที่กำลังสนทนากัน โดยเฉพาะในตอนต้นของการสนทนาเกี่ยวกับปัญหาของผู้รับคำปรึกษา กลวิธีนี้จะช่วยให้ผู้รับคำปรึกษาทราบถึงประเด็นที่กำลังคุยกันได้แน่ชัด อันเป็นการช่วยให้มองเห็นถึงปัญหานั้นอย่างเจาะจงลงไปอีกด้วย

1.4 การตั้งคำถาม (Questioning) ผู้ให้คำปรึกษาสามารถใช้คำถาม เพื่อให้ได้ข้อมูลในด้านต่าง ๆ เพิ่มเติม เช่น ภูมิหลัง ความสนใจ จุดดี จุดอ่อน ของผู้รับคำปรึกษา เพื่อที่จะช่วยให้ผู้รับคำปรึกษาเข้าใจถึงปัญหาและเข้าใจตนเองได้ดียิ่งขึ้นคำถามที่ดีต้องเป็นคำถามที่ช่วยให้ผู้รับคำปรึกษาได้เข้าใจปัญหาตลอดถึงอารมณ์และความรู้สึกของตนเอง

2. การฟัง (Listening Skills)

การฟัง (Listening Skills) นับว่าเป็นสิ่งจำเป็นสำหรับผู้ให้คำปรึกษาทุกคน การฟังเป็นศิลปะที่ต้องอาศัยความอดทนและต้องใช้สมาธิเป็นอย่างมาก เพราะในระหว่างการให้คำปรึกษานั้นผู้ให้คำปรึกษามีใจจะรับฟังแต่เพียงเรื่องราวที่ผู้รับคำปรึกษาเล่าออกมาเท่านั้น แต่จะต้องทำความเข้าใจถึงความรู้สึกของผู้รับคำปรึกษาในขณะนั้น พร้อมทั้งร่วมรับอารมณ์ของผู้รับคำปรึกษาไปด้วย

2.1 การแสดงความเอาใจใส่ (Attending)

ในขณะที่ผู้ให้คำปรึกษากำลังฟังคำปรึกษาอยู่นั้น ผู้ให้คำปรึกษาจำเป็นต้องแสดงความเอาใจใส่ (Attending) ต่อผู้รับคำปรึกษา ซึ่งอาจแสดงออกได้โดยการสบตา หรือพยักหน้าเล็กน้อยในขณะที่รับฟัง หรือพูดเสริมขึ้นภายหลังจากผู้รับคำปรึกษาพูดจบ

2.2 การเงียบ (Silence)

การเงียบเป็นกลวิธีหนึ่งซึ่งใช้ภายหลังจากผู้ให้คำปรึกษาบอคำถามให้แก่ผู้รับคำปรึกษาและผู้รับคำปรึกษากำลังคิดว่า จะตอบปัญหาหรือไม่ หรือจะตอบปัญหานี้อย่างไร

2.3 การทบทวนประโยค (Paraphrasing)

หมายถึง การพูดซ้ำประโยคที่ผู้รับคำปรึกษาพูดมา แต่ใช้ถ้อยคำน้อยลง ขณะเดียวกันก็ยังคงความหมายเดิมอยู่ จุดประสงค์ของการทบทวนประโยคก็เพื่อจะบอกให้ผู้รับคำปรึกษาทราบว่าผู้ให้คำปรึกษาเข้าใจเรื่องราวที่ผู้รับคำปรึกษาพูดมาและยังคงติดตามฟังเรื่องราวของผู้รับคำปรึกษาอยู่

2.4 การทำความเข้าใจชัด (Clarifying)

กลวิธีนี้ผู้ให้คำปรึกษาจะต้องเป็นผู้ฟังที่ดี และกล่าวสิ่งที่คิดว่าผู้รับคำปรึกษาพยายามจะพูดถึงโดยไม่เปลี่ยนเนื้อหาของคำพูดนั้นใหม่ ทำให้ผู้รับคำปรึกษามีโอกาสเห็นว่าผู้ให้คำปรึกษาเข้าใจเขา ซึ่งจะทำให้เขาเกิดรู้สึกแจ่มแจ้งในเรื่องที่กำลังพูดอยู่

2.5 การสอบซัก (Probing)

เป็นการบอคำถามตรง ๆ หลายคำถามติดต่อกันเพื่อดึงเอาตอบตอบจากผู้รับคำปรึกษาออกมา กลวิธี การสอบซักนี้ผู้ให้คำปรึกษา ไม่ควรใช้บ่อยนัก เพราะเป็นการริบแรงกระบวนกรให้คำปรึกษา โดยการสอบให้ได้คำตอบมานั้นอาจเร็วเกินกว่าที่ผู้รับคำปรึกษาพร้อมที่จะพูดถึงปัญหาของเขา ซึ่งอาจทำให้เกิดความล้มเหลวในการให้คำปรึกษา วิธีการสอบซักใช้ได้ผลเมื่อผู้รับคำปรึกษาพยายามหลีกเลี่ยงที่จะกล่าวถึงจุดสำคัญของปัญหาอยู่ตลอดเวลา อย่างไรก็ตาม ขณะที่ผู้ให้คำปรึกษาใช้กลวิธีนี้ ควรสังเกตถึงความเปลี่ยนแปลงทางความรู้สึกของผู้รับคำปรึกษา ถ้าหากเกิดการต่อต้านควรหยุดใช้ทันที

3. การให้ข้อมูล (Information Skill)

3.1 Advising เป็นกลวิธีในการเสนอความคิดหรือการแก้ไขปัญหาแบบอ้อม ๆ เพื่อจูงใจให้ผู้รับคำปรึกษาคิดแก้ไขปัญหา หรือรับเอาวิธีการนั้นไว้ใช้เป็นแนวทางในการแก้ปัญหาต่อไป

3.2 Informing เป็นการให้ข้อมูลรายละเอียดที่เป็นจริงและเชื่อถือได้แก่ผู้รับคำปรึกษา ซึ่งข้อมูลดังกล่าวจะเป็นประโยชน์ต่อการนำไปใช้ในการตัดสินใจดำเนินการหรือแก้ปัญหาต่อไป

4. การสะท้อนความรู้สึก (Reflection of Feeling)

เป็นการนำเอาข้อความ และคำพูดของผู้รับคำปรึกษามาตีความหมาย และพูดออกมาในเชิงของความรู้สึกที่แฝงอยู่ในเนื้อหานั้น โดยผู้ให้คำปรึกษาอาจถอดข้อความและจัดคำพูดนั้นใหม่ โดยพยายามเน้นถึงความรู้สึกของผู้รับคำปรึกษามากกว่าทางด้านคำพูด ซึ่งจะช่วยให้ผู้รับคำปรึกษาได้รับรับรู้และเข้าใจถึงความรู้สึกที่แท้จริงของตนเอง เมื่อผู้รับคำปรึกษาได้เข้าใจถึงความรู้สึกของตนเองแล้ว จะช่วยให้การให้คำปรึกษาดำเนินไปอย่างราบรื่นและตรงเป้าหมาย

5. การตีความ (Interpreting)

ในระหว่างให้คำปรึกษาผู้รับคำปรึกษาอาจกล่าวถึงเรื่องบางสิ่งที่มีความหมายสืบเนื่องมาจากเรื่องราวที่ได้เคยกล่าวมาแล้ว และในขณะนั้นผู้ให้คำปรึกษาอาจมองเห็นความสัมพันธ์กับพฤติกรรมเก่าจึงใช้วิธีการตีความเพื่อให้ผู้รับคำปรึกษาเห็นความเกี่ยวข้องของปัญหาและยอมรับในปัญหานั้น หรืออาจกล่าวได้อีกนัยหนึ่งว่าการตีความเป็นกระบวนการที่ผู้ให้คำปรึกษาอธิบายความหมายของเหตุการณ์ให้ผู้รับคำปรึกษาได้เข้าใจปัญหาของตนเองในด้านอื่นที่อาจยังไม่ได้มองมาก่อน

6. การสรุป (Summarizing)

ในระหว่างให้คำปรึกษาผู้ให้คำปรึกษากับผู้รับคำปรึกษาอาจสนทนาหลายเรื่องพร้อมๆ กันและ อาจเกิดความสับสน ดังนั้นการใช้ทักษะในการสรุปก็คือ การพยายามรวบรวมสิ่งที่พูดกันไปแล้วนั้นให้เป็นประโยคเดียว โดยครอบคลุมเรื่องต่าง ๆ ที่ได้สนทนาในแต่ละตอนของการสนทนา การสรุปจำเป็นต้องอาศัยความจำในเรื่องราวต่าง ๆ ที่พูดคุยกันมาเป็นอย่างดี สิ่งที่พึงระลึกถึงในการสรุปก็คือ **อย่านำเอาความคิดใหม่เพิ่มเติมเข้ามาในการสรุป** แต่ควรเป็นการรวบรวมสิ่งต่าง ๆ ที่ได้พูดคุยกันมาแล้วเท่านั้น

การสรุปจะช่วยให้คู่สนทนาเข้าใจถึงเรื่องราวที่กำลังสนทนากันได้ชัดเจนยิ่งขึ้น อีกทั้งยังเป็นการช่วยให้ผู้รับคำปรึกษาได้สำรวจความคิดหรือความรู้สึกของตนเอง หรืออาจนำไปสู่การสนทนาในเรื่องอื่นต่อไป

7. การเผชิญหน้า (Confrontation)

การเผชิญหน้าเป็นกลวิธีหนึ่งให้ผู้ให้คำปรึกษาบอกถึงความรู้สึกและความคิดเห็นของตนเองต่อผู้รับคำปรึกษาอย่างตรงไปตรงมา เพื่อช่วยให้ผู้รับคำปรึกษาเข้าใจถึงความรู้สึกนึกคิดตลอดจนพฤติกรรมของตนเองได้ถูกต้องตรงตรงตามความเป็นจริงมากขึ้น

8. การสนับสนุนให้กำลังใจ (Supportive Skill)

8.1 การแสดงความเห็นชอบ (Approval) เป็นกลวิธีหนึ่งในการให้กำลังใจแก่ผู้รับคำปรึกษาที่จะดำเนินวิธีการแก้ไขปัญหาต่อไป ผู้ให้คำปรึกษาสามารถใช้คำพูดหรือกิริยาท่าทางที่แสดงให้ผู้รับคำปรึกษาเห็นว่าผู้ให้คำปรึกษาเห็นชอบด้วยกับวิธีการของผู้รับคำปรึกษา

8.2 การให้ความมั่นใจ (Assurance) เมื่อผู้รับคำปรึกษาแสดงทัศนคติหรือโครงการต่อผู้ให้คำปรึกษา และผู้ให้คำปรึกษามั่นใจว่าทัศนคติหรือโครงการนั้นถูกต้องและได้ผลดีจริง ผู้ให้คำปรึกษาควรแสดงออกเพื่อเป็นการให้ความมั่นใจแก่ผู้รับคำปรึกษา

9. การตกลงใจร่วมกันและการยืนยันในข้อตกลง (Decision-making and Confirming)

เป็นการตกลงใจร่วมกันระหว่างผู้ให้คำปรึกษากับผู้รับคำปรึกษาว่าผู้รับคำปรึกษาจะมีการเปลี่ยนแปลงพฤติกรรมไปอย่างน้อยเพียงใด โดยมีการวางแผนและรูปแบบในการปฏิบัติร่วมกัน พร้อมทั้งมีการยืนยันในข้อตกลงร่วมกันระหว่างผู้ให้คำปรึกษากับผู้รับคำปรึกษา เพื่อทำให้ผู้รับคำปรึกษาเกิดความรับผิดชอบในข้อตกลงนั้น

ในการวางแผนและวางรูปแบบเพื่อการเปลี่ยนแปลงพฤติกรรมสำหรับผู้รับคำปรึกษานั้น ควรยึดหลัก 5 ประการ ดังนี้

- (1) ควรมีรูปแบบ ขั้นตอน และเป็นลายลักษณ์อักษร (Form of Contract)

- (2) ควรเป็นแผนที่ตรงกับสภาพความเป็นจริงและสามารถปฏิบัติได้ (Realistic)
- (3) ในการวางแผนนั้นผู้ให้คำปรึกษาควรคำนึงถึงขอบเขตความสามารถและขีดจำกัดของผู้รับคำปรึกษา (Limitation and Capacities)
- (4) ควรกำหนดแนวทางให้ละเอียดชัดเจนและสามารถวัดได้ หรือประเมินผลได้
- (5) แผนใดที่ไม่บังเกิดผลควรจะได้มีการประเมินผลกันอีกครั้งหนึ่ง หรืออาจเปลี่ยนแปลงแผนใหม่ได้

10. การท้าทาย (Challenge)

เป็นกลวิธีอีกชนิดหนึ่งที่จะกระตุ้นให้ผู้รับคำปรึกษาต้องใช้ความตั้งใจมากขึ้นในการแก้ปัญหาแต่ในเวลาเดียวกันวิธีดังกล่าวก็อาจสร้างความกังวลใจแก่ผู้รับคำปรึกษาได้

11. การไม่ยอมรับ (Rejection)

เป็นกลวิธีที่ผู้ให้คำปรึกษาจะต้องใช้ เมื่อเห็นว่าผู้รับคำปรึกษาแสดงความคิดเห็นที่ผิดไปจากความเป็นจริง หรือแสดงออกถึงความคิดที่เพ้อฝันมากเกินไป ผู้ให้คำปรึกษาจะแสดงออกไม่ยอมรับเพื่อดึงให้ผู้รับคำปรึกษาเปลี่ยนแปลงแนวความคิดใหม่

จะเห็นได้ว่ามีกลวิธีมากมายในการให้คำปรึกษา ดังนั้นอาจารย์ที่ปรึกษาจึงควรเลือกใช้ให้เหมาะสมกับสถานการณ์ ปัญหา และที่สำคัญคือคำนึงถึงตัวนักศึกษาเป็นสำคัญ

วิธีการให้คำปรึกษา

สิ่งที่อาจารย์ที่ปรึกษาควรทราบก่อนดำเนินการให้บริการปรึกษา คือระดับของปัญหา โดยควรแยกแยะให้ได้ว่าปัญหาของนักศึกษาเป็นปัญหาลักษณะใด และอยู่ในระดับไหน เพื่อที่จะได้หาทางช่วยเหลืออย่างเหมาะสมต่อไป

ระดับปัญหา

ปัญหาของบุคคล (นักศึกษา) ที่เกิดขึ้นนั้นอาจแบ่งได้เป็น 3 ระดับ คือ

1. ปัญหาระดับความคิด

หมายถึง การเกิดปัญหาในตัวบุคคลที่เกี่ยวกับข้อมูลและพฤติกรรมการใช้ความคิด เช่น ไม่รู้ข้อมูลต่าง ๆ ไม่ทราบจะไปเรียนต่อที่ไหน ไม่ทราบจะติดต่อใคร ฯลฯ นอกจากนั้นยังหมายรวมถึงการรับรู้ผิด (แต่คิดว่าถูก) คิดผิด (แต่คิดว่าคิดถูก) ฯลฯ และยังหมายถึง บุคคลที่รู้สิ่งนั้น ๆ อย่างดี แต่แสดงพฤติกรรมไม่ยอมรับรู้ (เพราะถ้าไปรับรู้แล้วจะเสียประโยชน์) เลยทำให้เกิดปัญหาต่าง ๆ จากพฤติกรรมที่ไม่ยอมรับรู้นั้น

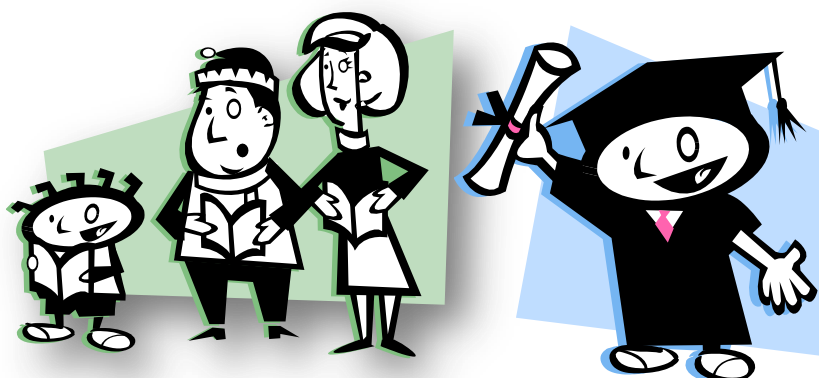
2. ปัญหาระดับความรู้สึก

โดยธรรมชาติ มนุษย์เป็นผู้มีสิ่งๆ ที่เรียกว่าอารมณ์และก่อให้เกิดความรู้สึกต่าง ๆ ขึ้น เช่นในบางช่วงของการดำเนินชีวิตอาจมีความรู้สึกเชิง เบื่อ ฯลฯ และในนักศึกษาบางคนอาจมีพฤติกรรมใช้อารมณ์ดำเนินชีวิต ทำให้ขาดส่วนผสมของเหตุผลจึงอาจมีผลเสียต่อการดำเนินชีวิต

3. ปัญหาระดับพฤติกรรม

การแสดงพฤติกรรมของบุคคลมีผลมาจากการเรียนรู้ และการเรียนรู้ของมนุษย์ก็อาจตกอยู่ภายใต้เงื่อนไข (Condition) ต่าง ๆ ที่กระทบกับบุคคลนั้นอยู่เสมอ

พฤติกรรมบางประการที่เกิดขึ้น บุคคลก็ไม่พึงปรารถนา และอยากขจัดออกไป เช่น การสูบบุหรี่ การพูดเสียงดัง และพฤติกรรมที่สังคมไม่ยอมรับอื่น ๆ (แต่บุคคลที่มีปัญหาประพฤติปฏิบัติจนเป็นความเคยชิน)

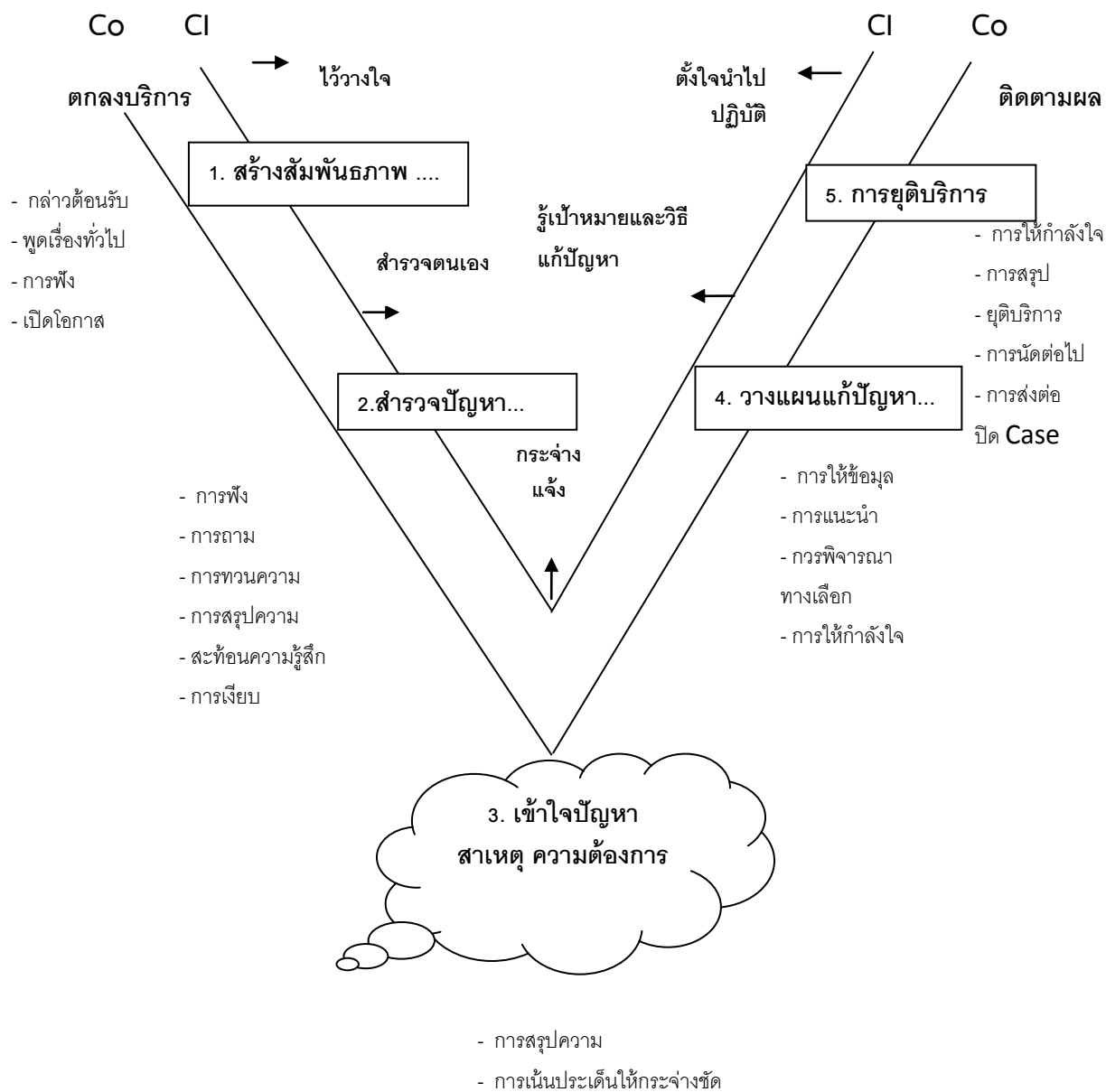


บุคลิก...

คลิก...ความสำเร็จ

...ด้วยการคิดบวก

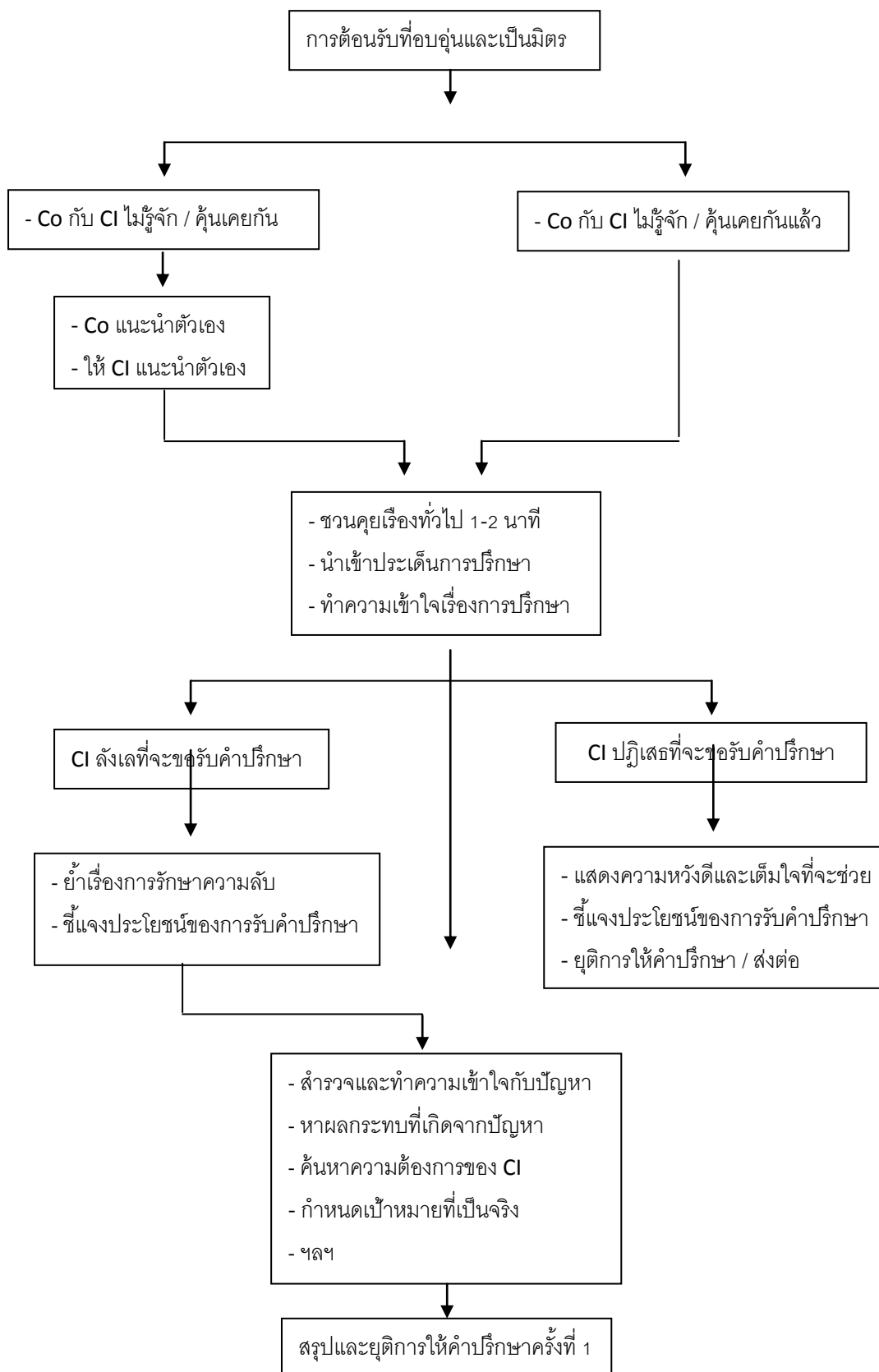
กระบวนการให้การปรึกษา



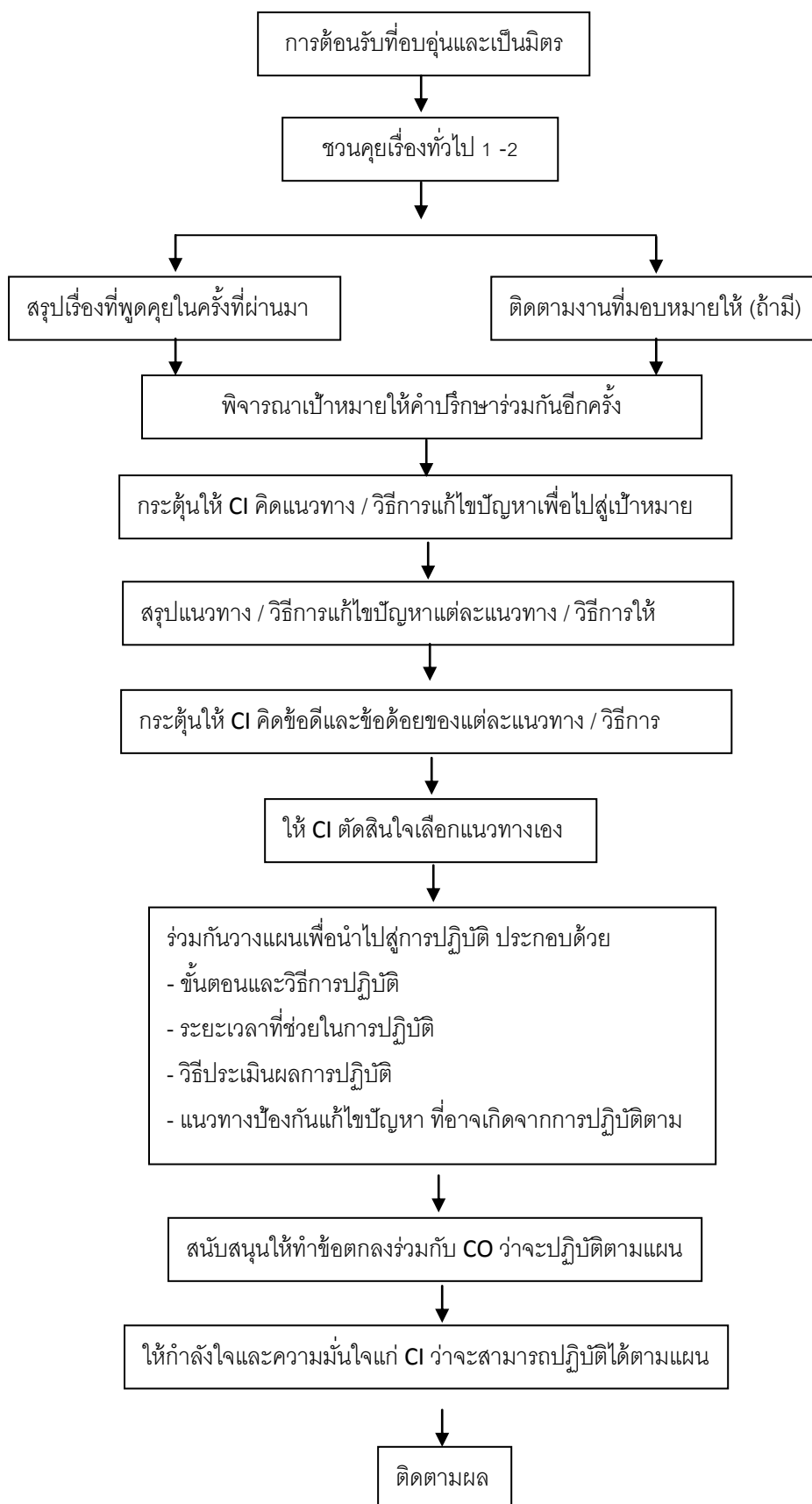
หมายเหตุ Co = Counsellor หมายถึง ผู้ให้การปรึกษา
 CI = Client หมายถึง ผู้รับการปรึกษา

แผนภูมิการให้คำปรึกษา

แผนภูมิการให้คำปรึกษาครั้งที่ 1



แผนภูมิการให้คำที่ปรึกษาครั้งที่ 2 – ก่อนสุดท้าย



ภาคผนวก 1

ตัวอย่างเครื่องมือการประเมินระบบการให้คำปรึกษาวิชาการ
มหาวิทยาลัยเทคโนโลยีราชมงคลตะวันออก วิทยาเขตจักรพงษ์ภูวนารถ



แบบสอบถาม
เพื่อการประเมินการให้คำปรึกษาวิชาการระดับ
มหาวิทยาลัยเทคโนโลยีราชมงคล
สำหรับอาจารย์ที่ปรึกษา



ปริญญาตรี

- คำชี้แจง แบบสอบถามฉบับนี้แบ่งเป็น 6 ส่วน ประกอบด้วย
- ส่วนที่ 1 ข้อมูลทั่วไปของผู้ตอบแบบสอบถาม
 - ส่วนที่ 2 ความรู้ ความสามารถของอาจารย์ที่ปรึกษาวิชาการ
 - ส่วนที่ 3 การดำเนินงานตามหน้าที่ของอาจารย์ที่ปรึกษาด้านทั่วไป
 - ส่วนที่ 4 การดำเนินงานตามหน้าที่ของอาจารย์ที่ปรึกษาด้านวิชาการ
 - ส่วนที่ 5 การดำเนินงานตามหน้าที่ของอาจารย์ที่ปรึกษาด้านการพัฒนานักศึกษา
 - ส่วนที่ 6 การดำเนินงานตามข้อปฏิบัติของอาจารย์ที่ปรึกษาวิชาการ

ส่วนที่ 1 ข้อมูลทั่วไปของผู้ตอบแบบสอบถาม

คำชี้แจง โปรดทำเครื่องหมาย ลงใน ที่กำหนดให้ตามความเป็นจริง

1. เพศ

ชาย

หญิง

2. อายุ

น้อยกว่า 30 ปี

30 – 39 ปี

40 – 49 ปี

50 ปีขึ้นไป

3. วุฒิการศึกษา

ปริญญาตรี

ปริญญาโท

ปริญญาเอก

อื่นๆ ระบุ

4. ประสบการณ์การทำงานที่เป็)นอาจารย์ที่ปรึกษาวิชาการ

ไม่มีประสบการณ์

1 – 3 ปี

4 – 6 ปี

7 – 9 ปี

10 ปีขึ้นไป

5. สังกัดสาขา.....คณะ.....

มหาวิทยาลัย.....

6. จำนวนนักศึกษาในความดูแล.....คน

7. ท่านเคยได้รับการอบรมเกี่ยวกับการให้คำปรึกษาวิชาการหรือไม่

ไม่เคย

เคย 1 ครั้ง

เคย 2 ครั้ง

เคย 3 ครั้งขึ้นไป

ส่วนที่ 2 ความรู้ ความสามารถของอาจารย์ที่ปรึกษาวิชาการ

คำชี้แจง โปรดทำเครื่องหมาย ✓ ลงในช่องที่ตรงกับระดับความรู้ความสามารถของท่านมากที่สุด

ข้อ	ความรู้ความสามารถของอาจารย์ที่ปรึกษา	ระดับความรู้ความสามารถ		
		น้อย	ปานกลาง	มาก
1.	ความรู้เกี่ยวกับหน้าที่ของอาจารย์ที่ปรึกษา			
2.	ความรู้ความเข้าใจเกี่ยวกับกระบวนการให้คำปรึกษา			
3.	ทักษะในการใช้เทคนิคการให้คำปรึกษา			
4.	ความรู้ความเข้าใจธรรมชาติของนักศึกษา			
5.	ความรู้เกี่ยวกับเทคโนโลยีและการสื่อสารทันยุคทันสมัย			
6.	ความรู้ความเข้าใจสภาพสังคมเศรษฐกิจ			
7.	ความรู้ความเข้าใจสภาพ วัฒนธรรม			
8.	ความรู้ความเข้าใจสภาพการเมืองการปกครอง			
9.	ความรู้เกี่ยวกับ กฎระเบียบ ข้อบังคับของมหาลัย			
10.	ความรู้เกี่ยวกับหลักสูตรที่เกี่ยวข้องกับสาขาที่รับผิดชอบ			
11.	ความสามารถในการสื่อสาร			
12.	ความสามารถในการดูแลช่วยเหลือ			

ส่วนที่ 3 การดำเนินงานตามหน้าที่ของอาจารย์ที่ปรึกษาด้านทั่วไป

คำชี้แจง 1. การดำเนินงานตามหน้าที่ของอาจารย์ที่ปรึกษาด้านทั่วไปในภาคการศึกษา.....

ประกอบด้วย 2 ตอน ดังนี้

ตอนที่ 1 หน้าที่ด้านทั่วไปที่อาจารย์ที่ปรึกษาต้องปฏิบัติ

ตอนที่ 2 หน้าที่เฉพาะกรณีที่อาจารย์ที่ปรึกษา

2. โปรดทำเครื่องหมาย ✓ ลงในช่องที่ตรงกับระดับปฏิบัติหน้าที่ของท่าน

ตอนที่ 1 หน้าที่ด้านทั่วไปที่อาจารย์ที่ปรึกษาต้องปฏิบัติ

ข้อ	ข้อความ	ระดับการปฏิบัติ			
		ไม่ปฏิบัติ	น้อย	ปานกลาง	มาก
1.	ทำหน้าที่ดูแลช่วยเหลือนักเรียนที่รับผิดชอบ				
2.	ชี้แจงให้นักศึกษาเข้าใจบทบาทหน้าที่ของอาจารย์ที่ปรึกษา				
3.	ชี้แจงให้นักศึกษาเข้าใจข้อปฏิบัติของนักศึกษา				
4.	สร้างความสัมพันธ์อันดีกับนักศึกษาที่รับผิดชอบในฐานะครูกับศิษย์				
5.	พิจารณาคำร้องต่างๆของนักศึกษาในส่วนที่เกี่ยวข้องกับหน้าที่ของ อาจารย์ที่ปรึกษาให้ทันเวลา				
6.	ติดต่อสื่อสารกับนักศึกษาด้วยวิธีการต่างๆ				
7.	จัดทำระเบียบสรุสมของนักศึกษาที่รับผิดชอบ				
8.	นำเสนอข้อมูลป้อนกลับมายังคณะกรรมการการให้คำปรึกษาวิชาการ ระดับคณะเกี่ยวกับปัญหาต่างๆของนักศึกษา				
9.	ให้ความร่วมมือกับคณะกรรมการการให้คำปรึกษาวิชาการระดับคณะ				

ตอนที่ 2 หน้าที่เฉพาะกรณีที่อาจารย์ที่ปรึกษา

ข้อ	ข้อความ	ระดับการปฏิบัติ		
		ไม่มี*	ปานกลาง	มาก
1.	ประสานงานกับอาจารย์ผู้สอน เพื่อช่วยเหลือนักเรียนในกรณีที่มีปัญหา			
2.	ประสานงานกับหน่วยงานที่เกี่ยวข้อง เพื่อช่วยเหลือนักเรียนในกรณีที่มีปัญหา			
3.	ติดต่อกับนักศึกษาในความรับผิดชอบที่ขาดเรียนหรือมีปัญหาอื่นๆที่สมควรได้รับความช่วยเหลือ			
4.	ไม่เปิดเผยข้อมูลที่เป็นความลับของนักศึกษาที่รับผิดชอบ			
5.	ให้การรับรองนักศึกษาเมื่อนักศึกษาต้องการนำเอกสารไปแสดงแก่ผู้อื่น เช่น การศึกษาต่อ การขอรับทุนการศึกษา เป็นต้น			
6.	พิจารณาดักเตือนนักศึกษาที่มีพฤติกรรมไม่เหมาะสม			

7.	ประสานงานกับผู้ปกครองนักศึกษาเมื่อนักศึกษามีปัญหา			
----	---	--	--	--

ส่วนที่4 การดำเนินการตามหน้าที่ซึ่งอาจารย์ที่ปรึกษาด้านวิชาการ

คำชี้แจง โปรดทำเครื่องหมาย ✓ ลงในช่องที่ตรงกับระดับการปฏิบัติหน้าที่ของท่าน

ข้อ	ข้อความ	ระดับการปฏิบัติ			
		ไม่ปฏิบัติ	น้อย	ปานกลาง	มาก
1.	ให้คำแนะนำนักศึกษา ในการค้นคว้าหาข้อมูลเกี่ยวกับ กฎระเบียบ ข้อบังคับ หลักสูตร				
2	ให้ข้อมูลที่ถูกต้องแก่นักศึกษาที่เกี่ยวกับกฎระเบียบและข้อบังคับที่ สำคัญซึ่งอาจทำให้นักศึกษาต้องถูกลงโทษทางวินัย				
3	ให้คำปรึกษาแก่นักศึกษาโดยใช้ข้อมูลภูมิหลังความสนใจและ ความสามารถของนักศึกษาเพื่อการวางแผนการศึกษาและอาชีพ				
4	ให้คำปรึกษาแก่นักศึกษาเกี่ยวกับหลักสูตรและการเลือกวิชาเรียนให้ เหมาะสมกับแผนการศึกษาของนักศึกษาและเป็นไปตามหลักสูตร				
5	วิเคราะห์ผลการเรียน และให้คำปรึกษาเกี่ยวกับการลงวิชาเรียนให้ เหมาะสมกับสถานภาพของนักศึกษา				
6.	ควบคุมการลงทะเบียนวิชาเรียนของนักศึกษาให้เป็นไปตามโครงสร้าง ของหลักสูตรและระเบียบข้อบังคับของมหาวิทยาลัย				
7.	ให้คำปรึกษาแก่นักศึกษาในการเพิ่ม – ถอนวิชาเรียน				
8.	ให้คำแนะนำแก่นักศึกษาเกี่ยวกับการเรียนระดับอุดมศึกษา				
9.	ให้คำปรึกษาแนะนำหรือช่วยเหลือให้นักศึกษาเพื่อการแก้ไขปัญหาด้าน การเรียน				
10.	ติดตามผลการเรียนของนักศึกษาอย่างสม่ำเสมอ พร้อมทั้งให้ คำปรึกษา แนะนำ เมื่อผลการเรียนของนักศึกษาต่ำลง				
11.	ให้คำแนะนำดูแลอย่างใกล้ชิดแก่นักศึกษาที่มีคะแนนเฉลี่ย				
12.	ตรวจสอบการเรียนรายวิชาของนักศึกษาให้ครบตามหลักสูตร				
13.	ให้คำปรึกษาแนะนำเกี่ยวกับการศึกษาต่อในระดับสูงกว่าปริญญาตรี				

ส่วนที่ 5. การดำเนินงานตามหน้าที่ของอาจารย์ที่ปรึกษาด้านการพัฒนาการศึกษา

คำชี้แจง โปรดทำเครื่องหมาย ✓ ลงในช่องที่ตรงกับระดับการปฏิบัติหน้าที่ของท่าน

ข้อ	หน้าที่อาจารย์ที่ปรึกษาวิชาการ	ระดับการปฏิบัติ			
		ไม่ปฏิบัติ	น้อย	ปานกลาง	มาก
1.	ให้คำแนะนำเกี่ยวกับการบริการต่างๆในมหาวิทยาลัยและชุมชน				
2.	ให้คำแนะนำเบื้องต้นเกี่ยวกับสุขภาพกายและสุขภาพจิต หากมีปัญหาใดที่เกินความสามารถที่จะช่วยเหลือได้ ก็ควรจะมีการส่งต่อนักศึกษาไปรับบริการจากผู้เชี่ยวชาญทางด้านนั้นโดยตรง				
3.	ให้คำปรึกษาเกี่ยวกับการดำรงชีวิตอย่างปลอดภัย				
4.	ให้คำปรึกษาทางด้านคุณธรรม จริยธรรม				
5.	ให้คำแนะนำเกี่ยวกับการเข้าร่วมกิจกรรมนักศึกษา				
6.	ให้ข้อมูลทางด้านอาชีพที่เป็นประโยชน์ต่อนักศึกษา				

ส่วนที่ 6 การดำเนินงานตามข้อปฏิบัติของอาจารย์ที่ปรึกษาวิชาการ

คำชี้แจง โปรดทำเครื่องหมาย ✓ ลงในช่องที่ตรงกับระดับการปฏิบัติหน้าที่ของท่าน

ข้อ	หน้าที่อาจารย์ที่ปรึกษาวิชาการ	ระดับการปฏิบัติ			
		ไม่ปฏิบัติ	น้อย	ปานกลาง	มาก
1.	ศึกษาข้อมูลที่สำคัญ เช่นกฎระเบียบ วิธีดำเนินการหลักสูตรและบริการต่างๆของมหาลัย				
2.	สนใจติดตามข้อมูลจากแหล่งต่างๆเพื่อใช้ในการให้คำปรึกษา				
3.	พัฒนาตนเองให้มีคุณลักษณะของอาจารย์ที่ปรึกษาวิชาการทั้งทางด้านบุคลิกภาพ ความรู้ ความสามารถ				
4.	ปฏิบัติตามจรรยาบรรณอาจารย์ที่ปรึกษาวิชาการ				
5.	กำหนดเวลาและวิธีการติดต่อกับอาจารย์ที่ปรึกษาให้นักศึกษาเข้าพบเพื่อขอรับคำปรึกษา				
6.	ประชุมนักศึกษาในความดูแลภาคเรียนละ 2 - 4 ครั้ง				
7.	เขียนบันทึกการให้คำปรึกษาแนะนำนักศึกษา				
8.	รายงานการปฏิบัติหน้าที่อาจารย์ที่ปรึกษาวิชาการและปัญหานักศึกษาต่อคณบดีเมื่อสิ้นสุดภาคการศึกษา				

แบบสอบถาม
 เพื่อการประเมินระบบการให้คำปรึกษาวิชาการระดับปริญญาตรี
 มหาวิทยาลัยเทคโนโลยีราชมงคล
 สำหรับนักศึกษา

คำชี้แจง แบบสอบถามฉบับนี้แบ่งเป็น 5 ส่วนโปรดตอบคำถามให้ครบทุกข้อ

ส่วนที่ 1 ข้อมูลทั่วไปของผู้ตอบแบบสอบถาม

ส่วนที่ 2 ความคิดเห็นเกี่ยวกับบุคลิกภาพของอาจารย์ที่ปรึกษาวิชาการ

ส่วนที่ 3 การปฏิบัติตามข้อปฏิบัติของนักศึกษาเกี่ยวกับระบบการให้คำปรึกษาวิชาการ

ส่วนที่ 4 ระดับความเข้าใจของนักศึกษาเกี่ยวกับหลักสูตร การเลือกรายวิชาเรียน การลงทะเบียนเรียนและระเบียบข้อบังคับของมหาลัย

ส่วนที่ 5 ความพึงพอใจของนักศึกษาที่มีต่อระบบการให้คำปรึกษาวิชาการ

ส่วนที่ 1 ข้อมูลทั่วไปของผู้ตอบแบบสอบถาม

1. เพศ

ชาย

หญิง

2. อายุ..... ปี

3. คณะ / วิทยาเขตที่สังกัด.....มหาวิทยาลัย.....

4. สาขาวิชาเอก.....

5. กำลังศึกษาอยู่ชั้นปีที่

6. คะแนนเฉลี่ยสะสม.....

ส่วนที่ 2 ความคิดเห็นเกี่ยวกับบุคลิกภาพของอาจารย์ที่ปรึกษาวิชาการ

คำชี้แจง โปรดทำเครื่องหมาย ✓ ลงในช่องที่นักศึกษาเห็นว่าตรงกับบุคลิกภาพของอาจารย์ที่ปรึกษาของนักศึกษามากที่สุด

ข้อ	ข้อความ	ระดับความคิดเห็น		
		น้อย	ปานกลาง	มาก
1.	มีลักษณะที่อบอุ่น			
2.	มีหน้าตายิ้มแย้มแจ่มใส			
3.	มีความเป็นกันเอง			
4.	เจรจาด้วยถ้อยคำที่เป็นมิตร			
5.	มีความโอบอ้อมอารี			
6.	มีความจริงใจ			
7.	มีความเห็นอกเห็นใจ			
8.	มีความประพฤติที่เหมาะสมแบบเป็นแบบอย่างที่ดีงาม			
9.	มองโลกในแง่ดี			
10.	มองนักศึกษาในแง่ดี			
11.	มีเวลาให้คำปรึกษาในการแก้ปัญหาต่างๆที่เกิดขึ้น			
12.	ให้นักศึกษาได้พบทุกครั้งเมื่อมีการนัดหมาย			
13.	มีความกระตือรือร้น พร้อมทั้งจะให้คำปรึกษา			
14.	รับฟังความคิดเห็นของนักศึกษา			
15.	ยอมรับในความแตกต่างระหว่างบุคคล			
16.	มีความเข้าใจปัญหาของนักศึกษา			
17.	มีความเข้าใจความรู้สึกของนักศึกษา			
18.	เต็มใจให้ความช่วยเหลือแก่นักศึกษาอย่างสุดความสามารถ			
19.	มีการติดตามผลของการให้คำปรึกษา			
20.	เอาใจใส่นักศึกษาอย่างทั่วถึง			

ส่วนที่ 3 การปฏิบัติตนตามข้อปฏิบัติของนักศึกษาเกี่ยวกับระบบการให้คำปรึกษาวิชาการ
คำชี้แจง โปรดทำเครื่องหมาย ✓ ลงในช่องที่ตรงกับการปฏิบัติตนตามข้อปฏิบัติของนักศึกษา

ข้อ	ข้อปฏิบัติของนักศึกษา	ระดับการปฏิบัติ			
		ไม่ปฏิบัติ	น้อย	ปานกลาง	มาก
1.	ศึกษากฎระเบียบข้อบังคับของมหาลัย				
2.	ปฏิบัติตามกฎระเบียบข้อบังคับของมหาลัย				
3.	เข้าร่วมกิจกรรมที่สถาบันจัดขึ้น				
4.	ประชุมกับอาจารย์ที่ปรึกษาตามที่อาจารย์ที่ปรึกษากำหนดไว้				
5.	ปฏิบัติตามแผนการศึกษาที่ได้กำหนดไว้				
6.	ศึกษาเล่าเรียนอย่างเต็มความสามารถเพื่อมุ่งสู่เป้าหมายคือความสำเร็จการศึกษา				
7.	ช่วยเหลือและประสานงานให้เพื่อนได้รับคำปรึกษาทางวิชาการกับอาจารย์ที่ปรึกษาอย่างถูกต้อง				

ส่วนที่ 4 ระดับความเข้าใจของนักศึกษาเกี่ยวกับหลักสูตร การเลือกรายวิชาเรียน การลงทะเบียนเรียนและระเบียบข้อบังคับของมหาลัย
คำชี้แจง นักศึกษามีความเข้าใจในประเด็นต่อไปนี้มากน้อยเพียงใด โดยทำเครื่องหมาย ✓ ลงในช่องที่ตรงกับความเป็นจริง

ข้อ	ข้อความ	ระดับความเข้าใจ		
		น้อย	ปานกลาง	มาก
1.	หลักสูตรที่นักศึกษากำลังศึกษาอยู่ในปัจจุบัน			
2.	การเลือกรายวิชาที่จะลงทะเบียนในแต่ละภาคการศึกษา			
3.	ระบบการลงทะเบียนเรียน			
4.	ระเบียบข้อบังคับของมหาลัย เช่น ข้อบังคับว่าด้วยการจัดการศึกษา ระดับปริญญาตรี ระเบียบว่าด้วยกิจกรรมนักศึกษา วินัยนักศึกษา			

ส่วนที่ 5 ความพึงพอใจของนักศึกษาที่มีต่อระบบการให้คำปรึกษาวิชาการ

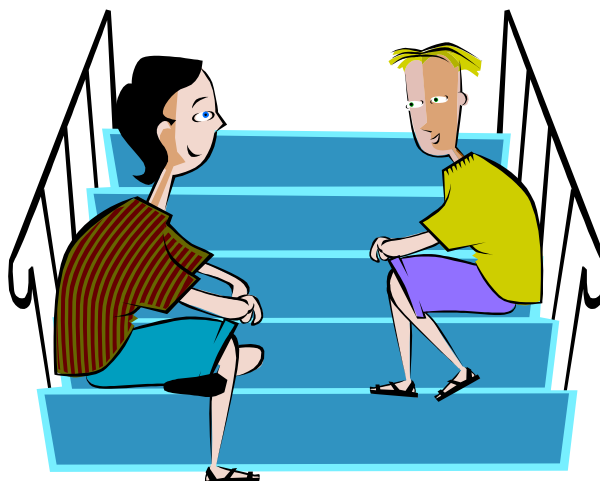
คำชี้แจง นักศึกษามีความพึงพอใจต่อประเด็นต่อไปนี้ **น้อย** เพียงใด โดยทำเครื่องหมาย ✓ ลงในช่องที่
นักศึกษามองเห็นว่าตรงกับความพึงพอใจของนักศึกษามากที่สุด

ข้อ	ข้อความ	ระดับการปฏิบัติ				
		น้อย ที่สุด	น้อย	ปาน กลาง	มาก	มาก ที่สุด
1.	ข้อมูลเกี่ยวกับทุนการศึกษา					
2.	ข้อมูลเกี่ยวกับข้อบังคับเกี่ยวกับมหาลัย					
3.	ข้อมูลเกี่ยวกับบริการที่มหาลัยจัดให้นักศึกษา					
4.	ข้อมูลเกี่ยวกับสภาพแวดล้อมของมหาลัยและชุมชนที่มหาลัยตั้งอยู่					
5.	ข้อมูลเกี่ยวกับอาชีพต่างๆ					
6.	ข้อมูลเกี่ยวกับกิจกรรมนักศึกษา					
7.	ระบบเทคโนโลยีสารสนเทศและการสื่อสารเพื่อการให้คำปรึกษา					
8.	ความพร้อมของอุปกรณ์เพื่อใช้กับระบบเทคโนโลยีสารสนเทศและการสื่อสารเพื่อการให้คำปรึกษา					
9.	การดูแลช่วยเหลือนักศึกษา					
10.	การดูแลให้นักศึกษาเข้าใจบทบาทหน้าที่ของอาจารย์ที่ปรึกษา					
11.	การชี้แจงให้นักศึกษาทราบข้อปฏิบัติของนักศึกษา					
12.	การสร้างความสัมพันธ์อันดีระหว่างอาจารย์ที่ปรึกษากับนักศึกษา					
13.	การติดต่อกับนักศึกษาโดยใช้เทคโนโลยีสารสนเทศและการสื่อสาร					
14.	โอกาสที่นักศึกษาเข้าพบอาจารย์เพื่อขอรับคำปรึกษา					
15.	การให้คำแนะนำนักศึกษาในการค้นหาข้อมูลเกี่ยวกับ กฎ ระเบียบ ข้อบังคับ หลักสูตร					
16.	การให้ข้อมูลเกี่ยวกับกฎระเบียบที่สำคัญแก่นักศึกษา					
17.	การให้คำปรึกษาแก่นักศึกษาเกี่ยวกับการวางแผนการศึกษาและอาชีพ					
18.	การให้คำปรึกษาแก่นักศึกษาเกี่ยวกับหลักสูตรและลงทะเบียน					
19.	การให้คำปรึกษาแก่นักศึกษาการค้นคว้าหาข้อมูล					
20.	การให้คำปรึกษาแก่นักศึกษาเกี่ยวกับการบริการต่างๆในมหาวิทยาลัยและชุมชน					
21.	การให้คำปรึกษาเบื้องต้นแก่นักศึกษาเกี่ยวกับสุขภาพกายและสุขภาพจิตใจ					
22.	การให้คำปรึกษาแก่นักศึกษาเกี่ยวกับการดำเนินชีวิตอย่างปลอดภัย					
23.	การให้คำปรึกษาแก่นักศึกษาด้านคุณธรรม จริยธรรม					

24.	การให้คำปรึกษาแก่นักศึกษาเกี่ยวกับการเข้าร่วมกิจกรรมนักศึกษา					
-----	--	--	--	--	--	--

ภาคผนวก 2

ตัวอย่างแบบฟอร์มต่างๆ
ระบบอาจารย์ที่ปรึกษา
มหาวิทยาลัยเทคโนโลยีราชมงคลตะวันออก วิทยาเขตจักรพงษ์ภูวนารถ





แบบบันทึกการให้คำปรึกษา

ผู้รับคำปรึกษา



.....อายุ.....ปี
 ชั้นปีที่.....สาขา.....คณะ.....
 อาจารย์ที่ปรึกษา.....วัน เดือน ปี ที่ปรึกษา.....

ปัญหาสำคัญ

1.
2.
3.
4.
5.

ลักษณะของผู้รับคำปรึกษา

.....

การให้คำปรึกษา / ความช่วยเหลือ

.....

ข้อเสนอแนะ

.....

นัดพบครั้งต่อไปเดือน.....พค.เวลา.....

ลงชื่อ.....ผู้ให้คำปรึกษา
 (.....)

อาจารย์ที่ปรึกษา



แบบส่งต่อภายใน (โดยอาจารย์ที่ปรึกษา)

วัน.....ที่.....เดือน.....พศ.

เรื่อง ขอความร่วมมือในการช่วยเหลือนักศึกษา

เรียน แผนกแนะแนวและให้คำปรึกษา

สิ่งที่ส่งมาด้วย ข้อมูลนักศึกษาที่ต้องการความช่วยเหลือ

ด้วยนักศึกษาชื่อ.....สกุล.....ชั้น.....

เลขประจำตัว.....มีพฤติกรรมสรุปได้ดังนี้.....

.....

และได้ดำเนินการช่วยเหลือแล้ว สรุปได้ดังนี้.....

.....

ต้องการนัดพบวันที่.....เดือน.....พศ.เวลา.....

จึงขอความร่วมมือในการช่วยเหลือแก้ไขปัญหาของนักศึกษาดังกล่าว ขอขอบคุณเป็นอย่างสูงมา ณ โอกาสนี้
 ด้วย

ขอแสดงความนับถือ

ลงชื่อ.....

(.....)

อาจารย์ที่ปรึกษา



แบบรายงานแจ้งผลการช่วยเหลือนักศึกษา
โดยแผนกแนะแนวการศึกษาและอาชีพ / ให้คำปรึกษา

วัน.....ที่.....เดือน.....พศ

เรื่อง แจ้งผลการช่วยเหลือนักศึกษา

เรียน อาจารย์ที่ปรึกษา

ตามที่ท่านดั่งส่งนักศึกษาชื่อ.....สกุล.....ชั้นปี.....

มาให้ดำเนินการช่วยเหลือ นั้น บัดนี้ แผนกแนะแนวและให้คำปรึกษา ได้ดำเนินการช่วยเหลือนักศึกษาแล้วสรุปดังนี้

.....

.....

.....

.....

.....

.....

.....

.....

.....

.....

จึงเรียนมาเพื่อทราบ

ลงชื่อ.....

(.....)

หัวหน้าแผนกแนะแนวการศึกษาและอาชีพ

ระเบียบสะสม

รูปถ่าย ขนาด

1 นิ้ว

ภาควิชา/สาขาวิชา.....คณะ.....

คำชี้แจง ให้นักศึกษาเติมข้อความในช่องว่างตามความเป็นจริงด้วยตัวบรรจงหรือเขียน

เครื่องหมาย ลงใน ข้อมูลทั้งหมดจะเก็บเป็นความลับและจพนำมาใช้เพื่อประโยชน์สำหรับนักศึกษาเท่านั้น
ข้อมูลส่วนตัว

1. ชื่อ - สกุล.....ชื่อเล่น.....รหัสประจำตัว.....
เกิดวันที่.....เดือน.....พ.ศ.อายุ.....ปี ศาสนา.....

2. ปัจจุบันนักศึกษาอาศัยอยู่กับ (นาย/นาง/นางสาว).....
ที่อยู่ของนักศึกษา.....
โทรศัพท์.....Email.....เกี่ยวข้องกับนักศึกษา.....

3. เพื่อนสนิท
(1) ชื่อ.....ชั้นปี.....สาขาวิชา.....คณะ.....
ที่อยู่.....โทรศัพท์.....
(2) ชื่อ.....ชั้นปี.....สาขาวิชา.....คณะ.....
ที่อยู่.....โทรศัพท์.....

4. อาจารย์ที่สนิท (1).ชื่อ.....(2) ชื่อ.....

5. สถานศึกษาเดิม.....อำเภอ.....จังหวัด.....

6. สุขภาพ
(1) หมู่เลือด.....(2) โรคประจำตัว คือ
โรค.....เคยได้รับการรักษาจาก.....
โรค.....เคยได้รับการรักษาจาก.....

(3) เคยแพ้ยา.....

(4) อื่นๆ.....

ข้อมูลครอบครัว

1. บิดา ชื่อ - สกุล.....อายุ.....ปี การศึกษา.....
ที่อยู่.....โทรศัพท์.....

อาชีพ.....รายได้ประมาณเดือนละ.....บาท

สถานที่ทำงาน.....โทรศัพท์.....

2. มารดา ชื่อ - สกุล.....อายุ.....ปี การศึกษา.....
ที่อยู่.....โทรศัพท์.....

อาชีพ.....รายได้ประมาณเดือนละ.....บาท

สถานที่ทำงาน.....โทรศัพท์.....

3. สถานภาพครอบครัว บิดา/มารดา บิดาถึงแก่กรรม มารดาถึงแก่กรรม
 อยู่ด้วยกัน แยกกันอยู่
 อาย่าร้าง อื่นๆระบุ.....

4. นักศึกษาอยู่ในความปกครองของ

(นาย/นาง/นางสาว.....อาชีพ.....

รายได้ต่อเดือน.....บาท ที่อยู่.....

รหัสไปรษณีย์.....โทรศัพท์.....

5. ผู้สนับสนุนการศึกษา

- บิดา มารดา ผู้ปกครอง อื่นๆ

6. ประเภทของทุนที่ท่านได้รับ

- ไม่ได้รับทุน ได้รับทุนดังนี้
 ทุนให้เปล่าประเภทต่อเนื่อง จาก.....
 ทุน กยศ. ทุนอื่นๆ

ผลการศึกษา

คะแนนเฉลี่ยสะสม (GPA.)

ปีที่ 1 ภาคต้น.....ภาคปลาย..... ปีที่ 1 ภาคต้น.....ภาคปลาย.....

ปีที่ 3 ภาคต้น.....ภาคปลาย..... ปีที่ 4 ภาคต้น.....ภาคปลาย.....

กิจกรรมดีเด่น

ชั้นปีที่ 1.....

ชั้นปีที่ 2.....

ชั้นปีที่ 3.....

ชั้นปีที่ 4.....

อื่นๆ.....

ลงชื่อ.....
 (.....)
/...../.....

ภาคผนวก 3

ข้อบังคับและประกาศมหาวิทยาลัย ว่าด้วยการศึกษา
มหาวิทยาลัยเทคโนโลยีราชมงคลตะวันออก วิทยาเขตจักรพงษ์ภูวนารถ



คิดเป็น...

ทำเป็น... แก้ปัญหาเป็น...



Your wins...

คณะผู้จัดทำ

ที่ปรึกษา

ผศ.นภกานต์ สุคันธารุณ

รศ.ดร.พัชรี ชยากรโศภิต

ผศ.นเรศ ใจหาญ

นางสาวภรณ์สรณ์ ไตรพรชนิตว์

นายวิสิษฐ์ อ่างเฮ้า

นายธนสรทัณฑ์ ณะพริ้ม

รองอธิการบดีมหาวิทยาลัยเทคโนโลยีราชมงคลตะวันออก
วิทยาเขตจักรพงษ์ภูวนารถ

คณบดีคณะบริหารธุรกิจและเทคโนโลยีสารสนเทศ

คณบดีคณะศิลปศาสตร์

ผู้อำนวยการสำนักงานวิทยาเขตฯ

หัวหน้าแผนกแนะแนวการศึกษาและอาชีพ

นักวิชาการศึกษา

ผู้จัดทำ

คณะบริหารธุรกิจและเทคโนโลยีสารสนเทศ

คณะศิลปศาสตร์

แผนกแนะแนวการศึกษาและอาชีพ

งานพัฒนานักศึกษา วิทยาเขตจักรพงษ์ภูวนารถ

อ้างอิง

กรมสุขภาพจิต : คู่มือการให้การปรึกษาขั้นพื้นฐาน, กรมสุขภาพจิต กระทรวงสาธารณสุข ถ.ติวานนท์ อ.เมือง
จ.นนทบุรี : 2548

กัมพล ราชวงษ์ : เอกสารประกอบการบรรยายระบบอาจารย์ที่ปรึกษา, สถาบันพัฒนาทรัพยากรมนุษย์
เดอะสมาร์ทเวลธ์ : 2557

สำนักงานคณะกรรมการการอุดมศึกษา สำนักส่งเสริมและพัฒนาศักยภาพนักศึกษา : การใช้ระบบการให้คำปรึกษา
วิชาการระดับปริญญาตรี มหาวิทยาลัยเทคโนโลยีราชมงคล, กลุ่มส่งเสริมประสบการณ์เรียนรู้กับ
ชุมชน 328 ถนนศรีอยุธยา ราชเทวี กรุงเทพฯ : 2554