

Certificate of Presentation



NIC-HUSO 2022

This certifies that

Asst. Prof. Kulbandid Sangdee

has presented in the 15th National and 2nd International Conference on Humanities and Social Sciences (NIC-HUSO 2022), "*Agility in Humanities and Social Sciences in a VUCA world* ", organized by Faculty of Humanities and Social Sciences , Burapha University, on July 1, 2022

Suchada Rattanawanitpun, Ph.D.
Faculty Dean & Conference Chair

NIC-HUSO 2022/CSFJVK-CE000091



한국태국학회
KOREAN ASSOCIATION
OF THAI STUDIES



กำหนดการ

โครงการประชุมวิชาการมนุษยศาสตร์และสังคมศาสตร์
ระดับชาติครั้งที่ ๑๕ และระดับนานาชาติครั้งที่ ๒
(การประชุมผ่านระบบสื่อสารทางไกล)

15th National and 2nd International Conference on Humanities and Social Sciences
(Virtual Conference)
วันที่ ๑ กรกฎาคม พ.ศ. ๒๕๖๕

๐๘:๐๐ - ๐๘:๕๐ น.	คณะกรรมการ ผู้นำเสนอ และผู้เข้าร่วมประชุมพร้อมในที่ประชุมออนไลน์
๐๘:๕๐ - ๐๙:๐๐ น.	วิดิทัศน์แนะนำมหาวิทยาลัย
๐๙:๐๐ - ๐๙:๐๕ น.	วิดิทัศน์แนะนำคณะมนุษยศาสตร์และสังคมศาสตร์
๐๙:๐๕ - ๐๙:๑๐ น.	คลิปวิดีโอกล่าวต้อนรับ โดย รองศาสตราจารย์ ดร.วิชรินทร์ กาสลัก อธิการบดีมหาวิทยาลัยบูรพา กล่าวเปิดงาน โดย ดร.สุชาดา รัตนวานิชพันธ์ คณบดีคณะมนุษยศาสตร์และสังคมศาสตร์ มหาวิทยาลัยบูรพา
๐๙:๑๐ - ๑๐:๑๕ น.	ปาฐกถาพิเศษ โดย คุณพรทิพย์ กาญจนนิต ที่ปรึกษาพิเศษ SEAMEO RIHED หัวข้อ "Think VUCA, Act Triple M's"
๑๐:๑๕ - ๑๐:๓๐ น.	ผู้นำเสนอและผู้เข้าร่วมประชุมเข้าห้องประชุมย่อย ห้อง ๑-๗
๑๐:๓๐ - ๑๓:๐๐ น.	การนำเสนอผลงานวิจัยระดับชาติและระดับนานาชาติ ภาคเช้า ห้องประชุมย่อยระดับชาติ ห้อง ๑-๕ ห้องประชุมย่อยระดับนานาชาติ ห้อง ๖-๗
๑๓:๐๐ - ๑๓:๓๐ น.	พักรับประทานอาหารกลางวัน
๑๓:๓๐ - ๑๖:๓๐ น.	การนำเสนอผลงานวิจัยระดับชาติและระดับนานาชาติ ภาคบ่าย ห้องประชุมย่อยระดับชาติ ห้อง ๑-๕ ห้องประชุมย่อยระดับนานาชาติ ห้อง ๖-๗

ตารางการนำเสนอห้องประชุมย่อยระดับชาติ ห้อง 1

เวลา	ชื่อหัวข้อ	ผู้นำเสนอ	สังกัด
10.30-10.55	คน 'ตะวันออก' มีความเป็น 'ตะวันตก' เพิ่มขึ้นหรือไม่ ในบริบทของ การสื่อสารข้ามวัฒนธรรม	จำนง แก้วเนียม และ ชกณิต แจ้งสี	มหาวิทยาลัยเทคโนโลยีราชมงคล กรุงเทพ
10.55-11.20	การแสดงละครหน้ากากในเอเชียและตะวันตก : ความเหมือนและความต่าง	เพ็ญลักษณ์ วงศ์จงใจหาญ และ จิรานุช โสภา	มหาวิทยาลัยศิลปากร
11.20-11.45	การศึกษาเปรียบเทียบโลกทัศน์ผ่านสำนวนเกี่ยวกับใจในภาษารัสเซียและภาษาไทย	ปริตต์ อรุณโอษฐ์	มหาวิทยาลัยธรรมศาสตร์
11.45-12.10	ภาพลักษณ์ตัวละครหญิงชาวจีนในพระราชนิพนธ์แปลจากวรรณกรรมจีน ในสมเด็จพระกนิษฐาธิราชเจ้า กรมสมเด็จพระเทพรัตนราชสุดาฯ สยามบรมราชกุมารี	Xiaomei Chen และ ณัฐา คำชู	มหาวิทยาลัยบูรพา
12.10-12.35	นวนิยายอิงประวัติศาสตร์ล้านนา : อำนาจและการต่อต้านในมิติคนในวัฒนธรรม	ลภัสรินทร์ ฉัตรวังศิริ	มหาวิทยาลัยเชียงใหม่
12.35-13.00	ภาพลักษณ์นางเงือกในวรรณกรรมไทย	YINZI QI และ ณัฐา คำชู	มหาวิทยาลัยบูรพา
13.00-13.30	พักกลางวัน		
13.30-13.55	สุขใจที่ตายดี: กลวิธีทางภาษาในเรื่องเล่าประสบการณ์ความสูญเสีย	วีณา วุฒิจำนงค์	มหาวิทยาลัยศิลปากร
13.55-14.20	การละคำเชื่อมในมหานาคาคำหลวง:กรณีศึกษาภักดิ์ที่สันนิษฐานว่าแต่งในสมัยอยุธยา	ภกภต เทียมทัน	มหาวิทยาลัยเชียงใหม่
14.20-14.45	การเปลี่ยนแปลงหน้าที่และความหมายของคำว่า กว๋ ในภาษาไทย	ศรีอังคาร ดาวโรฤทธิ์ และ เชิดชัย อุดม พันธ์	มหาวิทยาลัยสงขลานครินทร์
14.45-15.10	การแปลคำภาษาสเปนในต้นฉบับภาษาอังกฤษของภาพยนตร์เรื่อง Coco เป็นภาษาไทย	อาสาฬห์ เกษตรสุนทร และ หนึ่งหทัย แรง ผลสัมฤทธิ์	จุฬาลงกรณ์มหาวิทยาลัย
15.10-15.35	อุปลักษณ์เชิงมโนทัศน์ความทุกข์ ในหนังสือ “สตรีในพุทธกาล ต้นธารแห่งความสุข”	พงษ์วิศิษฐ์ ปะนัดดา และ ภกภต เทียมทัน	มหาวิทยาลัยเชียงใหม่
15.35-16.00	การเปรียบเทียบในนวนิยายแปลเรื่อง13บุปผาแห่งน่านกิง	ฮุย จาง และ อมรวดี อุไรรัตน์	มหาวิทยาลัยเกษมบัณฑิต
16.00-16.25	การต่อสู้ทางวาทกรรมในวรรณกรรมปู่สอนหลาน และหลานสอนปู่	รามมีลิต กษิณณ์นครคงคา และ ลภัสรินทร์ ฉัตรวังศิริ	มหาวิทยาลัยเชียงใหม่

ตารางการนำเสนอห้องประชุมย่อยระดับชาติ ห้อง 2

เวลา	ชื่อหัวข้อ	ผู้นำเสนอ	สังกัด
10.30-10.55	ชีวิตและผลงานด้านวัฒนธรรมของสมเด็จพระพุฒาจารย์ (โต พรหมรังสี)	รัฐอนันท์ ศิริวัฒนภักดี	มหาวิทยาลัยเทคโนโลยีราชมงคลกรุงเทพ
10.55-11.20	พุทธศาสนิกชนกับการพัฒนาสมณสาธิตของพระภิกษุในบริษัทสังคัมไทย	อัญชลี ปิยปัญญาวงศ์ และ สุปรีย์ส กัญจนพิศศาล	มหาวิทยาลัยเทคโนโลยีราชมงคลธัญบุรี
11.20-11.45	วิเคราะห์การดูแลสุขภาพเชิงจิตวิญญาณผู้ป่วยระยะสุดท้ายของกลุ่มอาสาสมัครพระคิลานธรรมบนพื้นฐานความต้องการเชิงจิตวิญญาณ	กชัญญา ธรรมะตระกูล	มหาวิทยาลัยมหิดล
11.45-12.10	ผลกระทบจากสถานการณ์โควิด-19 ต่อคุณภาพชีวิตครอบครัวเปราะบาง	ศรัญญา ศรีโยธิน	มหาวิทยาลัยเกษตรศาสตร์
12.10-12.35	การศึกษาความวิตกกังวล ภาวะซึมเศร้า ความเครียด และระดับสุขภาพจิตของนิสิตคณะวิศวกรรมศาสตร์ ระดับปริญญาตรี มหาวิทยาลัยนเรศวร ในการเรียนระบบออนไลน์ของสถานการณ์ COVID-19	นันทวัน ดีอินทร์, อัจฉราภรณ์ ยิ้มฉิม และ กันตพัฒน์ อนุศักดิ์เสถียร	มหาวิทยาลัยนเรศวร
12.35-13.30	พักกลางวัน		
13.30-13.55	ความพึงพอใจของลูกค้าต่อการให้บริการของ ธนาคารออมสิน สาขาทองหล่อ กรุงเทพมหานคร	ภรภัทร แสงจันทร์, ชัยรัตน์ วงศ์กิจรุ่งเรือง และ สิริกร กัญจนสุนทร	มหาวิทยาลัยเกษตรศาสตร์
13.55-14.20	ข้อเสนอแนะแนวทางแก้ไขหรือทางออกทางกฎหมายเมื่อการบริหารสิทธิทางทรัพย์สินทางปัญญาอาจขัดต่อ พรบ. แข่งขันขันทางการค้าของไทย	นิติภัทร หอมละออ	มหาวิทยาลัยนเรศวร
14.20-14.45	ปัจจัยที่ส่งผลต่อการเปิดเผยเรื่องสำคัญในการตรวจสอบในหน้ารายงานของผู้สอบบัญชีสหกรณ์	วรินยุพา ป้อมหิน และ สุภาวินี จีวะสุวรรณ	มหาวิทยาลัยเกษตรศาสตร์
14.45-15.10	รูปแบบความสัมพันธ์เชิงสาเหตุที่มีส่งผลต่อผลการดำเนินงานของโรงพยาบาลเอกชนที่ให้บริการนักท่องเที่ยวเชิงการแพทย์ในประเทศไทย	สิษฐณัฐ บุญนาค	วิทยาลัยเทคโนโลยีสยาม
15.10-15.35	กลยุทธ์ทางการตลาดโดยใช้ผู้มีอิทธิพลทางความคิดในผลิตภัณฑ์รองเท้ากีฬา	อุระวี คำพิชิต, นัทธวุฒิ หล้าดอนตู พัทธ์ชัย ธรรมฤทธิ และ บุษญา แสงแก้ว	มหาวิทยาลัยการกีฬาแห่งชาติ วิทยาเขตมหาสารคาม
15.35-16.00	การจัดการพื้นที่ส่วนกลางของอาคารชุด ระดับ Upscale ลงไป ในเขตกรุงเทพมหานครและนนทบุรี ในสถานการณ์การแพร่ระบาดของเชื้อไวรัสโควิด 19	ธัญชนก แสนสุข และ ชูชาติ เตชะโพธิวรคุณ	มหาวิทยาลัยธรรมศาสตร์

ตารางการนำเสนอห้องประชุมย่อยระดับชาติ ห้อง 3

เวลา	ชื่อหัวข้อ	ผู้นำเสนอ	สังกัด
10.30-10.55	การวิเคราะห์ SWOT ความร่วมมือระหว่างไทยและเกาหลีด้านการพัฒนาเมืองอัจฉริยะ : มุมมองของประเทศไทย	นิรินธร มีทรัพย์นิคม	มหาวิทยาลัยธรรมศาสตร์
10.55-11.20	การวิเคราะห์ผู้ส่งมอบวัตถุดิบผักสดปลอดสารพิษโดยใช้กระบวนการลำดับชั้นเชิงวิเคราะห์ กรณีศึกษา : บริษัทผักสดออนไลน์	กุลบัณฑิต แสงดี	มหาวิทยาลัยเทคโนโลยีราชมงคล ตะวันออก วิทยาเขตจักรพงษ์ขุนวรารณ
11.20-11.45	การพัฒนาแบบการจัดการการเรียนรู้เพื่อส่งเสริมทักษะการเขียนชุดคำสั่งโปรแกรมคอมพิวเตอร์สำหรับเครื่องจักรกลอัตโนมัติ : การเรียนรู้แบบพหุวิธี	พดิน มัชฌิมา และ เมธา อึ้งทอง	มหาวิทยาลัยเทคโนโลยีพระจอมเกล้า พระนครเหนือ
11.45-12.10	การศึกษาปัญหาความคาดหวังและความพึงพอใจต่อการจัดการเรียนการสอนออนไลน์ในสถานการณ์การแพร่ระบาดของ COVID – 19: กรณีศึกษานิสิตระดับปริญญาตรี สังกัดภาควิชาภาษาตะวันตกคณะมนุษยศาสตร์และสังคมศาสตร์ มหาวิทยาลัยบูรพา	กุลนารี อรรถาปารมี	มหาวิทยาลัยบูรพา
12.10-12.35	การพัฒนานวัตกรรมการอ่านอย่างมีวิจารณญาณโดยใช้องค์ความรู้ภูมิปัญญาท้องถิ่นในจังหวัดเชียงรายสำหรับนักเรียนระดับประถมศึกษาปีที่ 6 ในโรงเรียนของเขตพื้นที่การศึกษาประถมศึกษาเชียงราย เขต 3	อรทัย ชันโท	มหาวิทยาลัยราชภัฏเชียงราย
12.35-13.30	พักกลางวัน		
13.30-13.55	การประเมินผลกระทบทางเศรษฐกิจของการปรับปรุงพันธุ์ข้าวโพดหวานอินทรีย์ 2	อศิราภรณ์ ศรีพรหมตระกูล, กัมปนาท วิจิตรศรีกมล และ สุวรรณา ประณีตวาทกุล	มหาวิทยาลัยเกษตรศาสตร์
13.55-14.20	การวิเคราะห์ต้นทุนและผลตอบแทนของการผลิตมันสำปะหลังในพื้นที่โครงการระบบส่งเสริมการเกษตรแบบแปลงใหญ่ อำเภอสีคิ้ว จังหวัดนครราชสีมา	วิษชากร ป้อมไชยา, วิศิษฐ์ ลิ้มสม บุญชัย และ จักรกฤษณ์ พจนศิลป์	มหาวิทยาลัยเกษตรศาสตร์
14.20-14.45	ปัจจัยที่ส่งผลกระทบต่อการลงทุนและใช้บริการในระบบภาษีอิเล็กทรอนิกส์: กรณีศึกษาผู้ประกอบการที่อยู่ในระบบใบกำกับภาษีอิเล็กทรอนิกส์และใบรับอิเล็กทรอนิกส์ และผู้ประกอบการที่ไม่ได้อยู่ในระบบใบกำกับภาษีอิเล็กทรอนิกส์และใบรับอิเล็กทรอนิกส์	กำไร แชนโพธิ์, อารังศักดิ์ เสวต เลข และ กาญจนา พรสัมฤทธิ์ สกุล	มหาวิทยาลัยเกษตรศาสตร์
14.45-15.10	ผลทางเศรษฐกิจจากการใช้จ่ายของผู้เยี่ยมเยือนชาวไทยและชาวต่างชาติ	ญานิกา นิตยสุภาพ และ บัณฑิต ชัยวิษณุชาติ	มหาวิทยาลัยเกษตรศาสตร์

ตารางการนำเสนอห้องประชุมย่อยระดับชาติ ห้อง 4

เวลา	ชื่อหัวข้อ	ผู้นำเสนอ	สังกัด
10.30-10.55	การมีส่วนร่วมของชุมชนมัสยิดกวมาลูอิสลามในการอนุรักษ์คลองแสนแสบ กรุงเทพมหานคร ประเทศไทย	นัศรุดดีน โตะมาจี	มหาวิทยาลัยมหิดล
10.55-11.20	การมีส่วนร่วมของชุมชนในการพัฒนาการท่องเที่ยวอย่างยั่งยืนของตลาดริมคลองเจริญกรุง 103 (ชุมชนสวนหลวง 1)	พรทิพา สาขะจันทร์	มหาวิทยาลัยเกษตรศาสตร์
11.20-11.45	แนวทางการจัดการแบบมีส่วนร่วมในการจัดการขยะอย่างยั่งยืนของชุมชนรอบนิคมอุตสาหกรรมอมตะนคร	วรวุฒิ ตั้งประดิษฐ์, ศุภวัฒน์ สุขะปรเมศร์, ฐิติมา ให้อายอง และ วิวัฒน์ กรมดิษฐ์	มหาวิทยาลัยเทคโนโลยีราชมงคลรัตนโกสินทร์
11.45-12.10	ปัจจัยที่มีอิทธิพลต่อการพัฒนาทุนมนุษย์ของวิสาหกิจชุมชนท่องเที่ยวเชิงเกษตรและเครือข่ายแม่บ้านเกษตรกร จังหวัดเชียงราย	อัญญาณีย์ เกตุพันธุ์ และ วราภรณ์ เต็มแก้ว	มหาวิทยาลัยราชภัฏเชียงราย
12.10-12.35	แนวทางการป้องกันปัญหาช้างป่าบุกรุกพื้นที่ทำกิน ในตำบลทับไทรอำเภอโป่งน้ำร้อน จังหวัดจันทบุรี	ติณห์ สงเคราะห์ และ กนิษฐา แยมโพธิ์ไช้	มหาวิทยาลัยเกษตรศาสตร์
12.35-13.00	ผลกระทบระหว่างการก่อสร้างโครงการประตูปรับน้ำบ้านคลองเรา ภายใต้โครงการพัฒนาและเพิ่มประสิทธิภาพการใช้น้ำในกลุ่มน้ำวังโดนด ตำบลวังใหม่ อำเภอนายายอาม จังหวัดจันทบุรี	ประกายมาศ กำแพงแก้ว และ ชัยรัตน์ วงศ์กิจรุ่งเรือง	มหาวิทยาลัยเกษตรศาสตร์
13.00-13.30	พักกลางวัน		
13.30-13.55	ความสัมพันธ์ระหว่างความสมดุลระหว่างชีวิตและการทำงาน ความผูกพันต่อชุมชน และความผูกพันในงานของอาสาสมัครสาธารณสุขประจำหมู่บ้าน สังกัดสำนักงานสาธารณสุข อำเภอบางน้ำเปรี้ยว จังหวัดฉะเชิงเทรา	อติกาญจน์ หงส์ดารมภ์ และ นรุตม์ พรประสิทธิ์	มหาวิทยาลัยเกษตรศาสตร์
13.55-14.20	ความสัมพันธ์ระหว่างสุขภาวะที่ดี ความเหงาของผู้เลี้ยงนกแก้วฟอส และสุขภาวะที่ดีของนกแก้วฟอสในช่วงการแพร่ระบาดของ COVID-19	กนกวรรณ สารพัด, ปัญญา ศรีสิงห์ และ ณัฐพล พันธุ์ภักดี	มหาวิทยาลัยเกษตรศาสตร์
14.20-14.45	พฤติกรรมตามค่านิยมองค์กรของพนักงานบริษัท ทำอากาศยานไทย จำกัด (มหาชน) สังกัดทำอากาศยานดอนเมือง	ดลธิดา รุ่งงานฤกษ์ และ ชัยรัตน์ วงศ์กิจรุ่งเรือง	มหาวิทยาลัยเกษตรศาสตร์
14.45-15.10	การปรับตัวของชาวจีนในนิคมอุตสาหกรรมจังหวัดชลบุรี	ไต้เหมิน จู, ธนิต โตอติเทพย์ และ เทพพร มังธานี	มหาวิทยาลัยบูรพา
15.10-15.35	คุณภาพชีวิตที่ส่งผลต่อประสิทธิภาพในการปฏิบัติงานของพนักงานบริษัท เอเชียน เอ็นจิเนียริง คอนซัลแต้นส์ จำกัด	ภาณุพล ศักดิ์สุภาพ, นัทธ์หทัย อีอนอก และ นฤมล สุนสวัสดิ์	มหาวิทยาลัยธนบุรี
15.35-16.00	การเปรียบเทียบปัจจัยส่วนบุคคลกับความฉลาดทางสุขภาพของผู้สูงอายุ กรณีศึกษาชมรมผู้สูงอายุ เขตบางเขน กรุงเทพมหานคร	วิลาสินี ข้าศรีบุศ	มหาวิทยาลัยเกษตรศาสตร์

ตารางการนำเสนอห้องประชุมย่อยระดับชาติ ห้อง 5

เวลา	ชื่อหัวข้อ	ผู้นำเสนอ	สังกัด
10.30-10.55	การศึกษาทักษะการสื่อสารภาษาอังกฤษของนักเรียนชั้นปฐมวัยโดยใช้รูปภาพ	จิราภรณ์ แก่นดี และ อนงนาฏ เพชรประเสริฐ	มหาวิทยาลัยรามคำแหง
10.55-11.20	การใช้ภาษาในเอกสารคำแนะนำการเสียภาษีเงินได้บุคคลธรรมดา คริปโทเคอร์เรนซีโทเคนดิจิทัลปี 2565 ของกรมสรรพากร	สุภาวรรณ แก้วปองปก, อมรวดี อุไรรัตน์ และ ศราวดี มนุเสวต	มหาวิทยาลัยเกษมบัณฑิต
11.20-11.45	ผลการพัฒนาเมตาคognition และความสามารถทางการอ่านอย่างมีวิจารณญาณของนักเรียนชั้นมัธยมศึกษาปีที่ 3 ที่ได้รับการจัดการเรียนรู้โดยเทคนิคการอ่านแบบเน้นมโนทัศน์ร่วมกับทฤษฎีการสร้างความรู้ด้วยตนเอง	พัชญา สาทา, วิไลลักษณ์ ลังกา และ อธิพัทธ์ สุวทันพรกุล	มหาวิทยาลัยศรีนครินทรวิโรฒ
11.45-12.10	การศึกษาองค์ประกอบกระบวนการบริหารโรงเรียนคุณธรรมของผู้บริหารโรงเรียน	อนุชา สามงคุณ, บุญมี ก่อบุญ และ ทรัพย์ศิริ จันทักษ์	มหาวิทยาลัยราชภัฏสกลนคร
12.10-12.35	ความคาดหวังและความพึงพอใจของผู้บริโภคยาฟ้าทะลายโจรในเขตบางแค กรุงเทพมหานคร	วงศกร อยู่มาก	วิทยาลัยเทคโนโลยีสยาม
12.35-13.30	พักกลางวัน		
13.30-13.55	การพัฒนาแนวทางการบริหารจัดการวารสารวิชาการมนุษยศาสตร์และสังคมศาสตร์ มหาวิทยาลัยบูรพา	สาธิตา อาริยาภิบาล	มหาวิทยาลัยบูรพา
13.55-14.20	อำนาจสื่อที่สะท้อนจากภาพข่าวและการพาดหัวข่าว : กรณีข่าวความเคลื่อนไหวจากประเทศอัฟกานิสถานของสำนักข่าวต่างประเทศ	ภรณ์ แก้วบรร	มหาวิทยาลัยแม่ฟ้าหลวง
14.20-14.45	การศึกษาข่าวปลอมในแอปพลิเคชันไลน์ของกลุ่มสมาชิกอาสาสมัครสาธารณสุขประจำหมู่บ้าน (อสม.) จังหวัดปราจีนบุรี	ณัฐพัชร์ ช่อนกลิ่น, กังวาล พองแก้ว, พรรณพิลาศ กุลติล และสุกัญญา บุรณเดชาชัย	มหาวิทยาลัยบูรพา
14.45-15.10	กิจกรรมเพื่อสังคมโดยใช้สื่อออนไลน์อย่างสร้างสรรค์ของเยาวชน กรณีศึกษานักศึกษาวิทยาลัยแพทยศาสตร์ศรีสวางควัฒน ราชวิทยาลัยจุฬาภรณ์	สุกัญญา พรหมทอง, สิริกร กาญจนสุนทร และ ชัยรัตน์ วงศ์กิจรุ่งเรือง	มหาวิทยาลัยเกษตรศาสตร์

INTERNATIONAL CONFERENCE ROOM 6

Time	Title	Presenter(s)	Affiliation
10.30–10.55	A Preliminary Investigation of Thai University Students' AI Chatting Experiences and Perceptions	Janpha Thadphoothon	Dhurakij Pundit University
10.55–11.20	Students' Perception towards Business English Presentation: Focusing on Needs Analysis and Preferences	Pattama Panyasai	Loei Rajabhat University
11.20–11.45	A Study of Language Use on Signs, Intelligibility and Attitude among International Tourists: A Case Study of 4 Local Markets in Amphoe Hat Yai	Phatsakorn Musikaew and Suchada Rattanawanitpun	Burapha University
11.45–12.10	Translation Revision in Collaborative Translation Projects: Improving the Product and Enhancing the Process	Sakolkarn Insai	Dhurakij Pundit University
12.10–12.35	Linguistic Landscape in Universities: A Comparative Study of Functions of Signs in Three Asian Universities	Maneerat Chuaychoowong and Benjamart Thanasontornrerk	Mae Fah Luang University
12.35–13.00	An Error Analysis on Chinese Writing: A case of Chinese Major Students, Pibulsongkram Rajabhat University	Waranya Kanhakul, Vatunyu Ketmeerit, Pratthana Sangkhakul, Dutrawee Kammathan and Xincheng Han	Pibulsongkram Rajabhat University
13.00–13.30	LUNCH		
13.30–13.55	Youths' Cyber-Sexual Harassment: A Review	Tanyakorn Tudkuea	Prince of Songkla University
13.55–14.20	A Study of the Relationship between Anxiety from Transition to Adulthood and Depression in Student Loans Fund of Humanities and Social Science Cluster at Naresuan University	Kantabhat Anusaksathien, Paweena Srimuang, Tawalyarat Insoontorm Nattaporn Jeamjarat, Apinya Jitrasri Adisara Chaithawatwiboon, Parinya Saensak, Jiraporn Seantaweesuk,	Naresuan University

		Niran Nyernyamb and Suradate Prayoosak	
14.20–14.45	Teaching media and Information literacy skills for upper secondary school students in Surin province	Sangwan Tukphimai and Th Purnima Devi	Surindra Rajabhat University T Manipur University
14.45–15.10	Conceptual framework of Food Culture in Songkhla Old Town: A Case Muslim Food	Nawit Amage, Walailak Rattanawong and Worata Mongkolsuebsakul	Thaksin University
15.10–15.35	Airlines' Strategic Response to Covid-19 Pandemic: A Case Study of Thai Air Asia	Tammanoon Wisitsak and Suthinee Mongkol	Sripatum University
15.35–16.00	The Interaction between Productivity Improvement in Electronic Transaction Service and the Degree of Banking Competition	Thanarak Laosuthi	Kasetsart University

INTERNATIONAL CONFERENCE ROOM 7

Time	Title	Presenter(s)	Affiliation
10.30–10.55	Persuasive Strategies in the Slogans of the Best Brand Valued Hotel in 2020	Peeraya Inpakdee and Sakulrat Worathumrong	Srinakharintarawiroth University
10.55–11.20	A Case Study of Using Semantic Mapping to Improve Students' Writing Skill in Thailand	Tivawan Phramphun	Thammasat University
11.20–11.45	The Presentation of Female Characters in Disney's Film Mulan (2020)	Chenghui Shen and Supaporn Yimwilail	Srinakharinwirot University
11.45–12.10	Advertising Claims in Smartphone Slogans	Parika Viruncha	Burapha University
12.10–12.35	Persuasive Elements of English Subtitles in Thai Travel Vlogs	Thanawarnkamol Salee and Aranya Srijongjai	Srinakharinwirot University
12.35–13.00	Thai – English Code Switching in Thai Country Songs	Chanunchida Chuenchom	Burapha University
13.00–13.30	LUNCH		
13.30–13.55	Language Choices and Rhetorical Devices Used on Signs in Chon Buri Province	Chalida Weerasin	Burapha University
13.55–14.20	The Investigation of Creativity and Innovation Skills for Primary School Students in Northeast Thailand	Kanuengnit Pragiranang, Sumran Gumjudpai, Pochaman Chumnankit, Vijittra Vonganusith and Yatawee Chaiyamat	Sakon Nakhon Rajabhat University
14.20–14.45	Becoming an Agile Organization in the VUCA World through the Development of Global Digital Innovation: A Case Study of the Provincial Electricity Authority in Thailand	Thanachai Rungruang, Thanet Tanitteerapan, Wisuit Sunthonkarnokpong and Kalayanee Jitgarun	King Mongkut's University of Technology Thonburi

14.45–15.10	Determining predictors of intention to move during the covid-19 pandemic among white-collar employees with work-from-home experience in landed dwelling in Bangkok	Siravich Chatrkaw and Pornraht Pongprasert	Thammasat University
15.10–15.35	Information Communication Technologies in Thailand	Jakkapong Sukphan	Maejo University.
15.35–16.00	In-Apps Purchase Intention of Chinese Mobile Game Users	AI Dehua, Parichart Rachapradit and Kanokkarn Namahoot	Naresuan University

15th National and 2nd International Conference
on Humanities and Social Sciences

NIC-HUSO 2022

CONFERENCE PROCEEDINGS

หนังสือประมวลผลการประชุมวิชาการ

ความคล่องตัวด้านมนุษยศาสตร์
และสังคมศาสตร์ในโลก VUCA

Agility in Humanities and
Social Sciences in a VUCA world

1 JULY 2022

การแปลคำภาษาสเปนในต้นฉบับภาษาอังกฤษของภาพยนตร์เรื่อง Coco เป็นภาษาไทย อาสาพร เกษตรสุนทร และ หนึ่งททัย แรงผลสัมฤทธิ์	132
การพัฒนานวัตกรรมการอ่านอย่างมีวิจารณ์ญาณโดยใช้องค์ความรู้ภูมิปัญญาท้องถิ่น ในจังหวัดเชียงรายสำหรับนักเรียนระดับประถมศึกษาปีที่ 6 ในโรงเรียน ของเขตพื้นที่การศึกษาประถมศึกษาเชียงราย เขต 3 อรทัย ชันโท	143
การพัฒนาแนวทางการบริหารจัดการวารสารวิชาการมนุษยศาสตร์และสังคมศาสตร์ มหาวิทยาลัยบูรพา สาธิตา อาจารย์ภาภิบาล	159
การพัฒนารูปแบบการจัดการการเรียนรู้เพื่อส่งเสริมทักษะการเขียนชุดคำสั่ง โปรแกรมคอมพิวเตอร์สำหรับเครื่องจักรกลอัตโนมัติ : การเรียนรู้แบบพหุวิธี พศิน มัชฌิมา และ เมธา อึ้งทอง	174
การมีส่วนร่วมของชุมชนในการพัฒนาการท่องเที่ยวอย่างยั่งยืนของ ตลาดริมคลองเจริญกรุง 103 (ชุมชนสวนหลวง 1) พรวทิพา สาชะจันทร์ และ เกวลิน ศิลพิพัฒน์	188
การมีส่วนร่วมของชุมชนมัสยิดกมลาอุลอิสลามในการอนุรักษ์คลองแสนแสบ กรุงเทพมหานคร ประเทศไทย นัครุดดีน โต๊ะมาจี	207
การละคำเชื่อมในมหาชาติคำหลวง:กรณีศึกษาภักษ์ที่สันนิษฐานว่าแต่งในสมัยอยุธยา ภคภต เทียมทัน	223
การวิเคราะห์ต้นทุนและผลตอบแทนของการผลิตมันสำปะหลังในพื้นที่โครงการ ระบบส่งเสริมการเกษตรแบบแปลงใหญ่ อำเภอสีคิ้ว จังหวัดนครราชสีมา วิษชากร ป้อมไชยา, วิศิษฐ์ สัมสมบูรณ์ชัย และ จักรกฤษณ์ พจนศิลป์	238
การวิเคราะห์ผู้ส่งมอบวัตถุดิบผักสดปลอดสารพิษโดยใช้กระบวนการลำดับชั้นเชิงวิเคราะห์ กรณีศึกษา : บริษัทผักสดออนไลน์ กุลบัณญัติ แสงดี, กัญญารัตน์ พึ่งเกษม และ ออมสิน สุทธิสุนทร	252

การวิเคราะห์ผู้ส่งมอบวัตถุดิบผักปลอดสารพิษโดยใช้กระบวนการลำดับชั้นเชิงวิเคราะห์
กรณีศึกษา : บริษัทผักสดออนไลน์

Analysis of Pesticide Free Vegetables Suppliers by Using Analytical
Hierarchical Process: Case study of Vegetable Online Company

กุลบัณฑิต แสงดี¹

กัญญารัตน์ พึ่งเกษม²

ออมสิน สุทธิสุนทร³

บทคัดย่อ

งานวิจัยนี้มีวัตถุประสงค์เพื่อศึกษาปัจจัยในการคัดเลือกผู้ส่งมอบวัตถุดิบผักปลอดสารพิษ และวิเคราะห์ความสำคัญของผู้ส่งมอบวัตถุดิบผักปลอดสารพิษที่เหมาะสม โดยใช้เทคนิคกระบวนการลำดับชั้นเชิงวิเคราะห์ (Analytical Hierarchy Process, AHP) และโปรแกรม Expert Choice (Education Version) ผลปรากฏว่า ปัจจัยสำคัญในการตัดสินใจคัดเลือกผู้ส่งมอบผักปลอดสารพิษของบริษัทกรณีศึกษา ประกอบด้วย 4 ปัจจัย ได้แก่ 1) ปัจจัยด้านคุณภาพของสินค้า 2) ปัจจัยด้านราคาสินค้า 3) ปัจจัยด้านการจัดส่งสินค้า และ 4) ปัจจัยด้านการบริการ โดยเมื่อนำเทคนิค AHP และโปรแกรม Expert Choice มาใช้ในการวิเคราะห์ พบว่า ปัจจัยทางด้านคุณภาพสินค้าน้ำหนักความสำคัญมากที่สุดร้อยละ 44 รองลงมา คือ ปัจจัยทางด้านราคาสินค้าร้อยละ 31 ปัจจัยด้านการจัดส่งสินค้าน้ำหนักความสำคัญร้อยละ 15 และปัจจัยทางการบริการร้อยละ 10 เมื่อพิจารณาค่าน้ำหนักของปัจจัยร่วมกับค่าน้ำหนักความสำคัญของบริษัทผู้ส่งมอบที่ปัจจุบันมี 5 บริษัท พบว่า บริษัท B2 มีน้ำหนักความสำคัญมากที่สุดร้อยละ 40 รองลงมา คือ บริษัท B1 ร้อยละ 29 บริษัท B4 ร้อยละ 15 บริษัท B3 ร้อยละ 10 และบริษัท B5 ร้อยละ 6 ซึ่งบริษัทกรณีศึกษานำผลการวิเคราะห์ไปใช้ในการตัดสินใจเลือกใช้บริการผู้ส่งมอบได้ตรงตามความเหมาะสม

คำสำคัญ: ผู้ส่งมอบวัตถุดิบ; ผักปลอดสารพิษ; กระบวนการลำดับชั้นเชิงวิเคราะห์

¹ ผู้ช่วยศาสตราจารย์ สาขาวิชาการจัดการโลจิสติกส์และซัพพลายเชน มหาวิทยาลัยเทคโนโลยีราชมงคลตะวันออก วิทยาเขตจักรพงษ์พานารณ

² นักศึกษา สาขาวิชาการจัดการโลจิสติกส์และซัพพลายเชน มหาวิทยาลัยเทคโนโลยีราชมงคลตะวันออก วิทยาเขตจักรพงษ์พานารณ

³ นักศึกษา สาขาวิชาการจัดการโลจิสติกส์และซัพพลายเชน มหาวิทยาลัยเทคโนโลยีราชมงคลตะวันออก วิทยาเขตจักรพงษ์พานารณ

Abstract

The purpose of this study was to examine the factors for selection of suppliers and analyze the importance of the suppliers by using Analytic Hierarchy Process (AHP) as it is implemented in the software package Expert Choice. Results, it appears that the key factors in the decision to select the supplier in the case study consisted of 4 factors as follows: 1) product quality, 2) product price, 3) transportation, and 4) customer service. Using AHP technique and Expert Choice program for analysis, it was found that the most important factors were product quality with the weight score of 44 percentage, followed by product price of 31 percentage, transportation of 15 percentage and 10 percentage customer service. Moreover, the results showed that the most important pesticide free vegetables suppliers were B2 supplier with the weight score of 40 percentage, followed by B1 supplier 29 percentage, B4 supplier 15 percentage, B3 supplier 10 percentage and B5 supplier 6 percentage. The case study companies used the analysis results to make decisions about choosing the right pesticide free vegetables suppliers.

Keywords: Suppliers; Pesticide free vegetables; Analytical Hierarchical Process

บทนำ

จากสถานการณ์การแพร่ระบาดของอย่างรวดเร็วของเชื้อไวรัสโคโรนา (Coronavirus) หรือ โควิด-19 (COVID-19) ได้ส่งผลกระทบต่ออย่างรุนแรงในระดับโลก รวมถึงประเทศไทยมีการประกาศภาวะฉุกเฉินทั่วราชอาณาจักร ทำให้ธุรกิจต่างๆ ต้องหยุดชะงักเกือบทั้งหมด ส่งผลให้บริษัทและองค์กรทั้งภาครัฐรวมไปถึงเอกชนหลายหน่วยงาน มีนโยบายให้พนักงานทำงานจากที่บ้าน หรือเรียกว่า Work From Home นโยบายนี้เกิดขึ้นเพื่อส่งเสริมให้ทุกคนมีการออกจากบ้านกันน้อยลงเว้นระยะห่างทางสังคม เพื่อเป็นการป้องกันตัวเองจากการติดเชื้อไวรัสโคโรนา-19 จากสถานการณ์ดังกล่าวกลับส่งเสริมธุรกิจบางประเภทให้เฟื่องฟูอีกครั้ง ธุรกิจดังกล่าว คือ ธุรกิจบริการจัดส่งอาหาร สามารถตอบโจทย์ชีวิตผู้คนได้เป็นอย่างดีในช่วงไวรัสระบาดร้านอาหารในปัจจุบันมีการปรับตัวมาเป็นการให้บริการส่งอาหารผ่านแอปพลิเคชันต่างๆ (ฉะฉานและสัมฤทธิ์ และชนิดา ยาระณะ, 2564) สอดคล้องกับ สำนักงานพัฒนาธุรกรรมทางอิเล็กทรอนิกส์ กระทรวงดิจิทัลเพื่อเศรษฐกิจและสังคม (2564) พบว่า ในปี 2563 ธุรกิจพาณิชย์อิเล็กทรอนิกส์หรืออีคอมเมิร์ซในประเทศไทยมีมูลค่าเท่ากับ 3.78 ล้านล้านบาท โดยมีสัดส่วนของมูลค่าอีคอมเมิร์ซในรูปแบบ B2C มากที่สุด คิดเป็นมูลค่ากว่า 2.17 ล้านล้านบาท B2B มีมูลค่ากว่า 0.84 ล้านล้านบาท และ B2G มีมูลค่า 0.77 ล้านล้านบาท โดยมูลค่าอีคอมเมิร์ซที่มากที่สุด ได้แก่ อุตสาหกรรมการค้าปลีกและการค้าส่ง มีมูลค่า 1,434,663.54 ล้านบาท (47.70%) และพบว่า แนวโน้มที่สำคัญอันสะท้อนให้เห็นถึงการเติบโตของตลาดอีคอมเมิร์ซอย่างมีนัยสำคัญใน 5 ประเด็น ได้แก่ 1) พฤติกรรมของผู้บริโภคที่ชีวิตติดกับดิจิทัลมากขึ้น ทำให้ตลาดอีคอมเมิร์ซโตตาม 2) การเติบโตของแพลตฟอร์ม Ride-Hailing โดยเฉพาะการส่งอาหารและการสินค้าอุปโภคบริโภค 3) การนำเทคโนโลยีดิจิทัลมาประยุกต์ใช้ในธุรกิจอีคอมเมิร์ซเพิ่มมากขึ้น 4) กลยุทธ์การส่งเสริมการขายสินค้าและบริการของแพลตฟอร์ม e-Marketplace รวมทั้งการใช้ข้อมูลลูกค้าบนแพลตฟอร์มให้เป็นประโยชน์ และ 5) การขยายบริการใหม่ๆ ของธุรกิจขนส่งสินค้า (Logistics) แบบครบวงจร รวมถึงบริการเกี่ยวกับคลังสินค้าและการจัดส่ง (Fulfillment)

จากการเติบโตของตลาดอีคอมเมิร์ซข้างต้น ทำให้พฤติกรรมของผู้บริโภคเกิดความต้องการของลูกค้าที่ต้องการช่องทางในการเลือกซื้อสินค้าได้ง่ายและได้รับสินค้าที่มีคุณภาพ สะดวก รวดเร็ว โดยบริษัทธนศึกษาเป็นบริษัทที่ดำเนินธุรกิจจำหน่ายวัตถุดิบอาหารสดและแห้งกว่า 4,000 รายการ เช่น ผักสด เนื้อสัตว์ ผักสดปลอดสารพิษ และวัตถุดิบการทำอาหารอีกมากมาย เป็นต้น ผ่านช่องทางออนไลน์ที่ตอบสนองลูกค้าในยุคปัจจุบันได้อย่างดี โดยมีลูกค้าเป็นร้านอาหารและโรงแรมชั้นนำกว่า 4,500 ร้าน โดยในช่วงที่มีการแพร่ระบาดของไวรัสโคโรนา 2019 บริษัทธนศึกษาได้รับความนิยมนิยมและมียอดขายเพิ่มสูงขึ้นอย่างต่อเนื่อง แต่ในปัจจุบัน บริษัทธนศึกษาพบปัญหาในส่วนของ การส่งมอบผักสดปลอดสารพิษจากต่างประเทศจากผู้ส่งมอบสินค้าที่มีอยู่ทั้งหมดจำนวน 5 ราย โดยพบว่า ผู้ส่งมอบวัตถุดิบผักสดปลอดสารพิษส่งมอบวัตถุดิบผักสดที่ได้รับความเสียหาย วัตถุดิบผักสดมีคุณภาพไม่สดใหม่ มีการขนส่งสินค้ามีความล่าช้า ส่งวัตถุดิบไม่ตรงตามกำหนด โดยพบว่าความถี่ของการเกิดปัญหาดังกล่าว 8 - 10 ครั้งต่อสัปดาห์ ซึ่งอาจจะส่งผลกระทบต่อความพึงพอใจลูกค้าระยะยาวได้ ปัญหาที่เกิดขึ้นมีสาเหตุมาจากผู้ส่งมอบวัตถุดิบผักสดแต่ละรายที่มีการบริหารจัดการในการส่งมอบวัตถุดิบในแต่ละด้านที่มีความแตกต่างกัน เช่น ผู้ส่งมอบบางรายมีการจัดการในการขนส่งที่ตรงเวลา แต่มีวัตถุดิบเสียหายมากเกินไป เป็นต้น ปัญหาดังกล่าวยังส่งผลกระทบต่อการทำงานของบริษัทที่จะต้องมีการส่งสินค้าที่ตรงเวลาและมีคุณภาพแก่ลูกค้า อีกทั้ง ในปัจจุบันบริษัทธนศึกษายังไม่ทราบถึงปัจจัยที่สำคัญในการประเมินผู้ส่งมอบวัตถุดิบผักสดที่ดี จึงทำให้ยังไม่สามารถจัดการปัญหาที่เกิดขึ้นได้อย่างมีประสิทธิภาพ

คณะผู้วิจัยจึงได้ทำการศึกษาปัจจัยในการคัดเลือกผู้ส่งมอบวัตถุดิบผักสดปลอดสารพิษของบริษัทธนศึกษา และวิเคราะห์ความสำคัญของผู้ส่งมอบวัตถุดิบผักสดปลอดสารพิษให้กับบริษัทธนศึกษาให้สอดคล้องกับนโยบายขององค์กร โดยใช้กระบวนการลำดับชั้นเชิงวิเคราะห์ (Analytical Hierarchy Process: AHP) ซึ่งเป็นหนึ่งในการแก้ปัญหาที่ซับซ้อนทำให้ง่ายต่อความเข้าใจ เพราะเป็นการเลียนแบบวิธีคิดและการใช้เหตุผลของมนุษย์ในการแก้ปัญหาออกมาเป็นลำดับชั้นเพื่อวิเคราะห์หาเกณฑ์การตัดสินใจที่แท้จริงของพนักงาน ในการคัดเลือกผู้ส่งมอบวัตถุดิบผักสด ภายใต้หลักการและเหตุผลที่เป็นระบบ เพื่อศึกษาหาลำดับความสำคัญและการตัดสินใจเลือกทางเลือกที่ดีที่สุด สามารถใช้ได้กับการตัดสินใจที่มีความยุ่งยากซับซ้อนโดยใช้วิธีการเปรียบเทียบคู่ (Saaty, 1990) และใช้โปรแกรม Expert Choice ช่วยในการวิเคราะห์ความสำคัญของปัจจัยในการคัดเลือกผู้ส่งมอบวัตถุดิบผักสดและคัดเลือกผู้ส่งมอบวัตถุดิบผักสดของบริษัทธนศึกษาที่เหมาะสม

วัตถุประสงค์

1. เพื่อศึกษาปัจจัยในการคัดเลือกผู้ส่งมอบวัตถุดิบผักสดปลอดสารพิษของบริษัทธนศึกษา
2. เพื่อวิเคราะห์ความสำคัญของผู้ส่งมอบวัตถุดิบผักสดปลอดสารพิษของบริษัทธนศึกษา

การทบทวนวรรณกรรม

ผักปลอดสารพิษ หมายถึง ผักที่มีระบบการผลิตที่ใช้สารเคมีในการป้องกันและปราบศัตรูพืช รวมทั้งปุ๋ยเคมีเพื่อการเจริญเติบโตของพืช แต่ให้เว้นช่วงการใช้สารเคมีก่อนการเก็บเกี่ยว ซึ่งผลผลิตที่ได้ยังมีสารเคมีตกค้าง แต่ไม่เกินในปริมาณที่กำหนดเพื่อความปลอดภัยของผู้บริโภค โดยให้มีการขอใบรับรองจากหน่วยงานที่เกี่ยวข้องเพื่อให้ได้ใบรับรองผักปลอดสารพิษ ตามประกาศกระทรวงสาธารณสุข ฉบับที่ 163 พ.ศ. 2538 ลงวันที่ 28 เมษายน 2538 เรื่องอาหารที่มี

สารเคมีตกค้าง (สำนักงานเกษตรและสหกรณ์ จังหวัดสระบุรี, 2563) โดยผักปลอดสารพิษเป็นที่นิยมของผู้บริโภคในปัจจุบันที่หันมาสนใจเรื่องสุขภาพ ในธุรกิจที่มีการจำหน่ายผักปลอดสารพิษก็จะต้องมีการคัดเลือกสินค้าที่ดีที่สุดเพื่อส่งมอบให้ผู้บริโภค โดยประเด็นที่สำคัญอย่างหนึ่งในการจะได้อะไรมาซึ่งสินค้าที่ดี คือ การเลือกใช้บริการผู้ขาย หรือ ผู้ส่งมอบวัตถุดิบ(Supplier) ที่ดี จึงต้องมีการคัดเลือกผู้ส่งมอบวัตถุดิบที่เหมาะสมกับองค์กร

กระบวนการลำดับชั้นเชิงวิเคราะห์ (AHP) เป็นวิธีการตัดสินใจแบบหลายเกณฑ์ที่ใช้โครงสร้างแบบลำดับขั้นเพื่อเป็นตัวแทนของแต่ละปัญหาและหาลำดับความสำคัญสำหรับทางเลือกในการตัดสินใจ ซึ่ง AHP คิดค้นและพัฒนาขึ้นเมื่อปลายปี ค.ศ. 1970 โดยศาสตราจารย์ ดร. โทมัส แอล. ซาตี (Thomas L. Saaty) ซึ่งจบปริญญาเอกด้านคณิตศาสตร์จากมหาวิทยาลัยเยล ประเทศสหรัฐอเมริกา AHP ได้รับการยกย่องอย่างแพร่หลายว่าเป็นการตัดสินใจโดยอาศัยเกณฑ์การตัดสินใจแบบหลายเกณฑ์ โดยใช้การเปรียบเทียบเป็นคู่ ๆ และยังสามารถแสดงวิธีการวัดและการแปรผลความสอดคล้องของการตัดสินใจของปัจจัยที่ซับซ้อนไปสู่ผลลัพธ์ที่ชัดเจน โดยวิธีทำนั้นจะต้องจัดเกณฑ์ของเป้าหมายที่ต้องการศึกษาให้อยู่เป็นลำดับขั้น ส่วนในลำดับที่ต่ำลงมาจะเป็นเกณฑ์ย่อยตามลำดับจนถึงทางเลือก ซึ่งจะเป็นระดับต่ำสุดของการจัดลำดับขั้น (Saaty, T. L. , 1990) โดย AHP จะต้องมีการเก็บข้อมูลและมีการนำข้อมูลต่างๆ จึงจะต้องใช้เครื่องมือในการเก็บรวบรวมข้อมูลเข้ามาช่วย ได้แก่ การสัมภาษณ์โดยใช้แบบสัมภาษณ์ที่มีโครงสร้าง (Structured Interview) เป็นการสัมภาษณ์ที่ใช้แบบสัมภาษณ์ที่สร้างขึ้นมา เพื่อใช้เป็นการรอบของคำถามในการสัมภาษณ์ที่เหมือนกันกับผู้ให้สัมภาษณ์แต่ละคนหรือกลุ่ม แบบสัมภาษณ์มีประเด็นคำถามที่กำหนดขึ้นไว้ในการสนทนาอย่างเป็นขั้นเป็นตอนหรือมีการเรียงลำดับก่อนหลังในการสัมภาษณ์ไว้เป็นอย่างดีจนถึงคำถามสุดท้าย เป็นวิธีการที่ง่ายสำหรับการนำผลที่ได้มาวิเคราะห์ข้อมูลและเหมาะสมกับผู้สัมภาษณ์ที่ยังไม่มีประสบการณ์มากเพียงพอ (นฤมล จิตรเอื้อ และประสพชัย พสุนนท์, 2561) และแบบสอบถามปลายปิด (Closed-ended structured questionnaires) เป็นแบบสอบถามที่ผู้ตอบเลือกคำตอบตามที่กำหนดให้เท่านั้น โดยไม่มีโอกาสเลือกคำตอบหรือตัวเลือกอื่นที่อยู่นอกเหนือที่กำหนดให้เป็นแบบสอบถามที่ใช้เวลาในการสร้างค่อนข้างมากแต่จะสะดวกสำหรับผู้ตอบ ซึ่งข้อมูลที่ได้จะสามารถนำไปวิเคราะห์ได้ง่ายและนำเสนอได้อย่างถูกต้องชัดเจน (ปราณี มีหาญพงษ์ และสุนีย์รัตน์ บุญศิลป์, 2563) รวมทั้งได้นำ โปรแกรม Expert Choice เป็นซอฟต์แวร์สำเร็จรูป เพื่อสนับสนุนการตัดสินใจของผู้มีอำนาจในการตัดสินใจ การตัดสินใจโดยไม่ใช้ซอฟต์แวร์สนับสนุนจะมีขั้นตอนในการคำนวณค่อนข้างซับซ้อนและยุ่งยาก โปรแกรม Expert Choice จึงได้รับการพัฒนาขึ้นมา โดยมีวัตถุประสงค์เพื่อสนับสนุนการตัดสินใจรายบุคคล โดย Expert Choice เป็นซอฟต์แวร์ที่ใช้งานง่าย มีหน้าจอกคล้ายกับแผนภูมิระดับขั้น ผู้ใช้สามารถกำหนดเกณฑ์ในการตัดสินใจและทางเลือกได้หลายระดับ การวินิจฉัยสามารถทำได้ทั้งแบบเปรียบเทียบและแบบการจัดอันดับหรือเรตติ้ง (Rating) นอกจากนี้ ผู้ใช้สามารถกำหนดค่าการวินิจฉัยออกมาในรูปแบบของคำพูด ตัวเลข หรือกราฟได้พร้อมกับใส่ตัวเลขเข้าไปได้โดยตรง (จุฬาลักษณ์ กองเพชร, 2559) โดยมีงานวิจัยที่เกี่ยวข้องที่เกี่ยวกับงานวิจัยนี้ ดังนี้

ธนรัตน์รัตนกุล, กัณฑ์ธมน สุขกระจ่าง, นี้อัสรา หัตตะและ และอัญชลีศรีรัตนนา (2561) ทำการวิจัยเรื่อง ปัจจัยในการตัดสินใจคัดเลือกซัพพลายเออร์ในการจัดส่งวัตถุดิบอาหารทะเล กรณีศึกษาร้าน ABC โดยใช้กระบวนการลำดับชั้นเชิงวิเคราะห์ (AHP) พบว่า ค่าน้ำหนักความสำคัญของปัจจัยหลักเรียงลำดับจากมากไปหาน้อย คือ ปัจจัยด้านราคา (0.446) ผลិតภัณฑ์และคุณภาพ (0.237) สถานที่และช่องทางจัดจำหน่าย (0.106) และการบริการ (0.053)

กัญญา มณีคง และ เฉลียว บุตรวงษ์ (2562) ทำการวิจัยเรื่อง การคัดเลือกผู้ส่งมอบทุเรียนให้กับศูนย์รวบรวมผลไม้กรณศึกษา ศูนย์รวบรวมผลไม้ของนายสมเกียรติ โดยใช้กระบวนการลำดับชั้นเชิงวิเคราะห์ (AHP) และโปรแกรม Expert Choice พบว่า ผู้ส่งมอบวัตถุดิบที่มีค่าน้ำหนักที่ผลรวมดีที่สุดในลำดับที่ 1 คือบริษัท อเมริกัน-ยุโรปเปียน โปรดักส์ จำกัด ได้คะแนน 56.8% ลำดับที่ 2 บริษัท จาโกต้า บราเดอร์ส เทรดิง จำกัด ได้คะแนน 22.2% ลำดับที่ 3 บริษัท ซีโน-แปซิฟิก เทรดิง (ไทยแลนด์) จำกัด ได้คะแนน 15.3% และลำดับที่ 4 บริษัท เคซีจี คอร์ปอเรชั่น จำกัด ได้คะแนน 5.7% ดังนั้น บริษัท อเมริกัน-ยุโรปเปียน โปรดักส์ จำกัด จึงเป็นบริษัทผู้ส่งมอบวัตถุดิบที่ใช้ในการทำขนมที่เหมาะสมที่สุดกับโรงเรียนสอนทำขนมพรายเคย์คิทเช่น

ศรลักษณ์ ลาภฐะศิริ และกุลบัณฑิต แสงดี (2562) ทำการวิจัยเรื่อง การคัดเลือกซัพพลายเออร์พริกสดที่เหมาะสมด้วยวิธีการวิเคราะห์เชิงลำดับชั้น (AHP) และโปรแกรม Expert Choice กรณศึกษา ร้านอาหาร พริกสด จังหวัดปทุมธานี พบว่า สามารถคัดเลือกซัพพลายเออร์ที่เหมาะสมได้แก่ ลำดับที่ 1 คือ LAEMTHONG FOOD ได้คะแนนรวม 53.9% ลำดับที่ 2 คือ BETAGRO ได้คะแนนรวม 25.1% และลำดับสุดท้าย คือ SAHA FARM ได้คะแนนรวม 21% ดังนั้น LAEMTHONG FOOD จึงเป็นซัพพลายเออร์ผู้ขายวัตถุดิบชิ้นส่วนไก่สดรายใหม่ที่เหมาะสมที่สุดในการคัดเลือก

วิธีการวิจัย

1. ประชากรและกลุ่มตัวอย่าง

งานวิจัยนี้มีการกำหนดประชากรและกลุ่มตัวอย่างแบบเฉพาะเจาะจง ได้แก่ ผู้ส่งมอบวัตถุดิบผักสดปลอดสารพิษของบริษัทกรณศึกษาจำนวน 5 ราย เพราะเป็นผู้ส่งมอบวัตถุดิบทั้งหมดที่บริษัทกรณศึกษาเลือกใช้บริการในปัจจุบัน โดยไม่ได้พิจารณาผู้ส่งมอบวัตถุดิบรายใหม่ เนื่องจาก ต้องการคัดเลือกผู้ส่งมอบรายเดิมที่มีคุณภาพเพื่อทำงานร่วมกันต่อไป

2. เครื่องมือวิจัย

คณะผู้วิจัยใช้เครื่องมือวิจัย ดังนี้

2.1 แบบสัมภาษณ์แบบมีโครงสร้าง (Structured Interview) สัมภาษณ์ผู้ที่เกี่ยวข้องและเชี่ยวชาญของบริษัทในการศึกษาปัจจัยในการคัดเลือกผู้ส่งมอบวัตถุดิบผักสดปลอดสารพิษ

2.2 แบบสอบถามปลายปิด ประเมินคะแนนความสำคัญตามกระบวนการลำดับชั้นเชิงวิเคราะห์ (Analytical Hierarchy Process, AHP) โดยผู้ที่เกี่ยวข้องและเชี่ยวชาญของบริษัทในการศึกษาปัจจัยในการคัดเลือกผู้ส่งมอบวัตถุดิบผักสดปลอดสารพิษ

2.3 กระบวนการลำดับชั้นเชิงวิเคราะห์ (Analytical Hierarchy Process, AHP) และโปรแกรม Expert Choice Education Version เพื่อใช้ในการวิเคราะห์ค่าน้ำหนักความสำคัญของปัจจัยในการคัดเลือกผู้ส่งมอบวัตถุดิบผักสดปลอดสารพิษ และค่าน้ำหนักความสำคัญของผู้ส่งมอบวัตถุดิบผักสดปลอดสารพิษทั้ง 5 ราย

3. การเก็บรวบรวมข้อมูล

คณะผู้วิจัย ดำเนินการการเก็บรวบรวมข้อมูล แบ่งออกเป็น 2 ประเภท คือ

3.1) ข้อมูลปฐมภูมิ (Primary Data) เป็นข้อมูลที่ได้จากการสำรวจและเก็บข้อมูลจากพื้นที่ปฏิบัติงานโดยแบ่งได้ ดังนี้

3.1.1 ข้อมูลปัจจัยในการคัดเลือกผู้ส่งมอบวัตถุดิบผักสดปลอดสารพิษของบริษัทกรณีศึกษาในปัจจุบัน โดยทำการสัมภาษณ์โดยใช้แบบสัมภาษณ์แบบมีโครงสร้าง (Structured Interview) กับพนักงานฝ่ายจัดซื้อของบริษัท จำนวน 3 ท่าน ได้แก่ เลขานุการ ผู้จัดการฝ่ายจัดซื้อ และพนักงานฝ่ายจัดซื้อ เพื่อให้ทราบถึงปัจจัยในการคัดเลือกผู้ส่งมอบวัตถุดิบผักสดปลอดสารพิษของบริษัทกรณีศึกษาที่มีการใช้ในการประเมินผู้ส่งมอบสินค้าในปัจจุบัน

3.1.2 ข้อมูลคะแนนการประเมินผู้ส่งมอบวัตถุดิบผักสดปลอดสารพิษของบริษัทกรณีศึกษา เพื่อคัดเลือกผู้ส่งมอบวัตถุดิบผักสดปลอดสารพิษที่เหมาะสม โดยใช้แบบสอบถามปลายเปิดเพื่อให้พนักงานฝ่ายจัดซื้อของบริษัท จำนวน 3 ท่าน ได้แก่ เลขานุการ ผู้จัดการฝ่ายจัดซื้อ และพนักงานฝ่ายจัดซื้อ ประเมินคะแนนความสำคัญผู้ส่งมอบสินค้าที่บริษัทมีการใช้บริการในปัจจุบันจำนวน 5 ราย ได้แก่ บริษัท B1 บริษัท B2 บริษัท B3 บริษัท B4 และบริษัท B5 (ชื่อบริษัทผู้ส่งมอบสินค้าทั้ง 5 รายไม่ได้รับอนุญาตให้มีการเปิดเผยชื่อจึงกำหนดเป็นชื่อสมมุติแทน) ตามกระบวนการลำดับชั้นเชิงวิเคราะห์ (Analytical Hierarchy Process, AHP)

3.2) ข้อมูลทุติยภูมิ (Secondary Data) เป็นการรวบรวมข้อมูลจากเอกสารและบทความวิจัยที่เกี่ยวข้องโดยแบ่งได้ ดังนี้

3.2.1 รวบรวมข้อมูลบทความวิชาการ งานวิจัยเกี่ยวกับการคัดเลือกผู้ส่งมอบวัตถุดิบในธุรกิจอาหาร เพื่อรวบรวมปัจจัยการคัดเลือกผู้ส่งมอบสินค้าในลักษณะที่ใกล้เคียงกับสินค้าของบริษัทกรณีศึกษาและนำมากำหนดปัจจัยการคัดเลือกผู้ส่งมอบวัตถุดิบผักสดปลอดสารพิษร่วมกับปัจจัยการคัดเลือกผู้ส่งมอบที่บริษัทกรณีศึกษาใช้ในปัจจุบันในข้อ 3.1.1

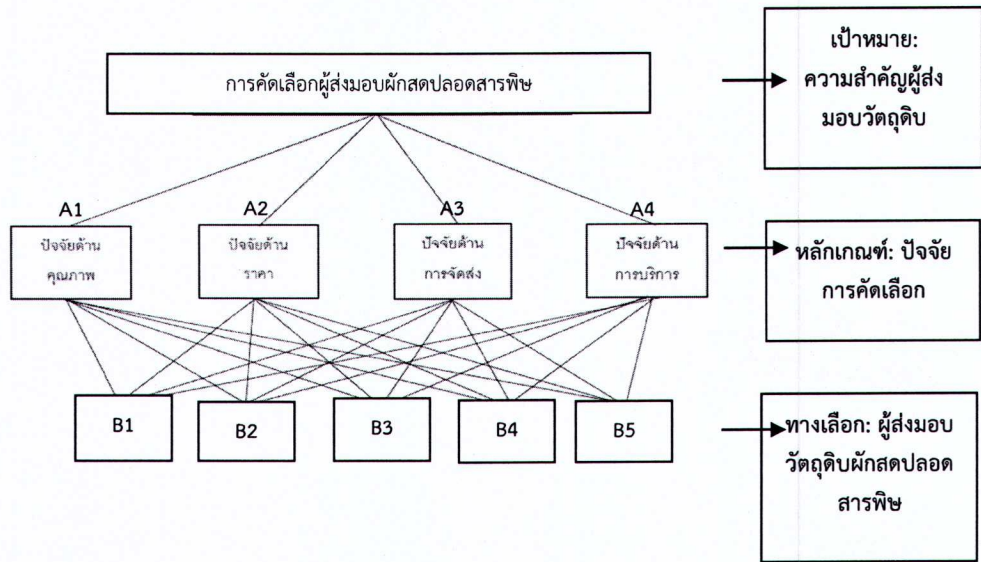
3.2.2 ข้อมูลรายละเอียดผู้ส่งมอบวัตถุดิบผักสดปลอดสารพิษของบริษัทกรณีศึกษาทั้งหมดจำนวน 5 ราย ได้แก่ ผู้ส่งมอบ B1, B2, B3, B4 และ B5 (ชื่อสมมุติ เพราะไม่ได้รับอนุญาตให้เปิดเผยข้อมูลแก่สาธารณชนได้) โดยเก็บข้อมูลตามปัจจัยที่กำหนดจากบริษัทกรณีศึกษาในข้อ 3.1.1

4. การวิเคราะห์ข้อมูลและสถิติที่ใช้

4.1 การศึกษาปัจจัยในการคัดเลือกผู้ส่งมอบวัตถุดิบผักสดปลอดสารพิษของบริษัทกรณีศึกษา ทำการสัมภาษณ์พนักงานฝ่ายจัดซื้อของบริษัท จำนวน 3 ท่าน ตามข้อ 3.1.1 และนำมาเปรียบเทียบกับเอกสารและบทความวิจัยที่เกี่ยวข้อง ข้อ 3.2.1 เพื่อนำมากำหนดปัจจัยการคัดเลือกผู้ส่งมอบวัตถุดิบผักสดปลอดสารพิษของบริษัทกรณีศึกษาให้มีความเหมาะสมต่อธุรกิจมากที่สุด

4.2 การวิเคราะห์ความสำคัญของผู้ส่งมอบวัตถุดิบผักสดปลอดสารพิษของบริษัทกรณีศึกษา

4.2.1 กำหนดกรอบปัญหา โดยพิจารณาเป้าหมาย ระบุเกณฑ์การตัดสินใจ และทางเลือก โดยสามารถสร้างแผนภูมิลำดับชั้นตามกระบวนการลำดับชั้นเชิงวิเคราะห์ (Analytical Hierarchy Process, AHP) ดังภาพที่ 1 คือในการคัดเลือกผู้ส่งมอบวัตถุดิบผักสดปลอดสารพิษจะนำปัจจัย A1 – A4 มาใช้เป็นเกณฑ์ในการคัดเลือก โดยจะมีการนำมาพิจารณาร่วมกับผู้ส่งมอบวัตถุดิบผักสดปลอดสารพิษ B1 – B5 เป็นคู่



ภาพที่ 1 โครงสร้างกระบวนการลำดับชั้นเชิงวิเคราะห์ในการคัดเลือกผู้ส่งมอบวัตถุดิบ

4.2.2 ศึกษาข้อมูลรายละเอียดผู้ส่งมอบวัตถุดิบฝึกสวดตลอดสารพิชของบริษัทกรณีศึกษาทั้ง 5 ราย ตามปัจจัย A1 – A4 และนำไปใช้สร้างแบบสอบถามปลายปิด เพื่อประเมินผู้ส่งมอบวัตถุดิบฝึกสวดตลอดสารพิชของบริษัทกรณีศึกษา ตามกระบวนการลำดับชั้นเชิงวิเคราะห์ (Analytical Hierarchy Process, AHP) โดยพนักงานฝ่ายจัดซื้อของบริษัท จำนวน 3 ท่าน ได้แก่ เลขานุการ ผู้จัดการฝ่ายจัดซื้อ และพนักงานฝ่ายจัดซื้อ ประเมินคะแนนความสำคัญของปัจจัยในการคัดเลือกผู้ส่งมอบวัตถุดิบฝึกสวดตลอดสารพิชโดยเปรียบเทียบเป็นคู่ และ ความสำคัญของผู้ส่งมอบวัตถุดิบฝึกสวดตลอดสารพิชทั้ง 5 ราย โดยเปรียบเทียบเป็นคู่เช่นกัน

4.2.3 นำคะแนนประเมินผู้ส่งมอบวัตถุดิบฝึกสวดตลอดสารพิชที่ได้เข้าสู่โปรแกรม Expert Choice (Education Version) วิเคราะห์ตามหลักการของกระบวนการลำดับชั้นเชิงวิเคราะห์ (Analytical Hierarchy Process, AHP) และพิจารณาอัตราส่วนความสอดคล้อง (Consistency Ratio, CR) ถ้าอัตราส่วนความสอดคล้องมีค่าน้อยกว่า 0.1 แสดงว่าดุลยพินิจนั้นน่าเชื่อถือยอมรับได้ แต่หากอัตราส่วนความสอดคล้องมีค่ามากกว่า 0.1 แสดงว่าดุลยพินิจนั้นไม่น่าเชื่อถือ

4.3 สรุปผลการวิเคราะห์โดยเปรียบเทียบค่าน้ำหนักจากการประเมินผู้ส่งมอบวัตถุดิบฝึกสวดตลอดสารพิชทั้ง 5 ราย

ผลการวิจัย

1. การศึกษาปัจจัยในการคัดเลือกผู้ส่งมอบวัตถุดิบฝึกสวดตลอดสารพิชของบริษัทกรณีศึกษา

ผลการศึกษา พบว่า ปัจจัยในการคัดเลือกผู้ส่งมอบวัตถุดิบฝึกสวดตลอดสารพิชของบริษัทกรณีศึกษามีทั้งหมด 4 ปัจจัยสำคัญ ดังตารางที่ 1 ซึ่งเป็นปัจจัยที่จะส่งผลต่อการจัดซื้อวัตถุดิบฝึกสวดตลอดสารพิชจากต่างประเทศเข้ามาเพื่อนำไปใช้ในการขายให้กับลูกค้าผ่านช่องทางออนไลน์

ตารางที่ 1 ปัจจัยในการคัดเลือกผู้ส่งมอบวัตถุดิบผักสดปลอดสารพิษของบริษัทกรณีศึกษา

ลำดับที่	ปัจจัย	คำอธิบาย
1	ด้านคุณภาพสินค้า	คุณภาพของผักสดเป็นสิ่งสำคัญต่อการพิจารณาในการเลือกผู้ส่งมอบ โดยสินค้าจะต้องมีลักษณะ ดังนี้ <ul style="list-style-type: none"> - สินค้ามีความสดใหม่จากการตรวจสอบลักษณะภายนอกด้วยตา โดยมีตำหนิ เช่น การฉีกขาด ช้ำ เป็นต้น - สินค้ามีความสะอาดจากการตรวจสอบลักษณะภายนอกด้วยตา - สินค้าจะต้องมีการรับรองคุณภาพจากการตรวจสอบสารพิษตกค้างในผักสดปลอดพิษ จากหน่วยงานที่น่าเชื่อถือ - สินค้าสามารถสนองต่อความต้องการของผู้บริโภคได้ มีความสอดคล้องตามคุณลักษณะที่บริษัทกำหนดให้ เช่น ขนาด ลักษณะสีผิว อายุการเก็บเกี่ยว เป็นต้น
2	ด้านราคาสินค้า	ราคาของสินค้าจะต้องเหมาะสมกับคุณภาพสินค้า โดยอ้างอิงตามราคากลางจากแหล่งที่น่าเชื่อถือ เพราะการกำหนดราคาที่เหมาะสมเป็นปัจจัยที่สำคัญในการแข่งขัน รวมถึงสภาพเศรษฐกิจในเวลาดังกล่าวก็เป็นปัจจัยที่ส่งผลให้ราคาสินค้าแปรผันสูง
3	ด้านการจัดส่งสินค้า	<ul style="list-style-type: none"> - การขนส่งมีความรวดเร็วและตรงเวลา ไม่ก่อให้เกิดความเสียหายแก่บริษัทอื่นเนื่องจากความล่าช้าในการจัดส่ง - สินค้าที่ขนส่งต้องถึงที่หมายอย่างปลอดภัย มีสภาพสมบูรณ์ที่สุด และต้องสามารถเชื่อถือได้ว่าสินค้าถึงมือผู้รับเรียบร้อยแล้ว - สามารถติดตามและตรวจสอบสินค้าจากการขนส่งได้ เช่น มีระบบติดตามสถานการณ์จัดส่ง มีเอกสารรับมอบสินค้าเป็นหลักฐานยืนยัน เป็นต้น
4	ด้านการบริการ	<ul style="list-style-type: none"> - มีการบริการอำนวยความสะดวกต่างๆ ครอบคลุมทั้งก่อน ระหว่าง และหลังทำธุรกรรม - มีทักษะสามารถแก้ปัญหาได้ในทุกสถานการณ์ - มีการปรับปรุงข้อผิดพลาดที่เกิดขึ้นอย่างต่อเนื่อง - มีช่องทางการจำหน่ายสินค้าที่สะดวกและเข้าถึงผู้บริโภคได้ดี - มีความซื่อสัตย์ ความรับผิดชอบ มีมนุษยสัมพันธ์ที่ดี - มีการปฏิบัติตามกฎหมายและข้อบังคับด้านการค้าระหว่างประเทศ

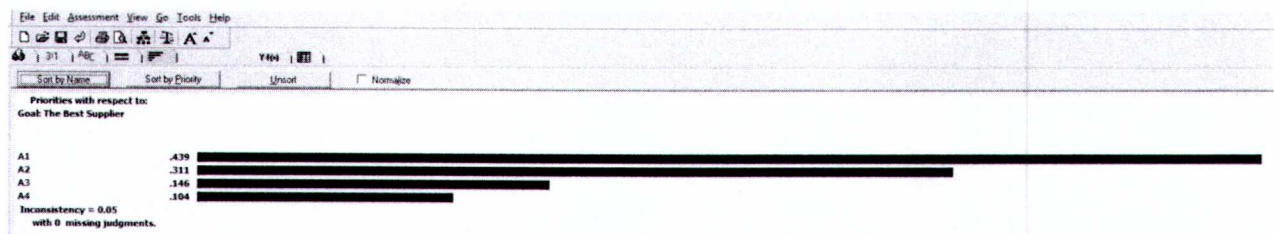
2. การวิเคราะห์ความสำคัญของผู้ส่งมอบวัตถุดิบผักสดปลอดสารพิษของบริษัทกรณีศึกษา

ผลการวิเคราะห์ สามารถแบ่งประเด็นการวิเคราะห์ได้ 2 ประเด็น ดังนี้

2.1 การวิเคราะห์ค่าน้ำหนักความสำคัญของปัจจัยทั้ง 4 ด้าน จากตารางที่ 2 และ ภาพที่ 2 พบว่า ปัจจัยด้านคุณภาพสินค้า มีค่าน้ำหนักความสำคัญมากที่สุด เท่ากับ 0.44 หรือ ร้อยละ 44 รองลงมา คือ ปัจจัยด้านราคาสินค้า ด้านการจัดส่งสินค้า และด้านการบริการ เท่ากับ 0.31 หรือ ร้อยละ 31, 0.15 หรือ ร้อยละ 15 และ 0.10 หรือ ร้อยละ 10 ตามลำดับ โดยมีค่าอัตราส่วนความสอดคล้อง (Consistency Ratio, CR) เท่ากับ 0.05 ซึ่งมีค่าน้อยกว่า 0.1 แสดงว่าค่าน้ำหนักความสำคัญจากการวิเคราะห์มีความน่าเชื่อถือยอมรับได้

ตารางที่ 2 การวิเคราะห์ค่าน้ำหนักความสำคัญของปัจจัยทั้ง 4 ด้าน

ปัจจัย	ค่าน้ำหนักจากการวิเคราะห์โดยโปรแกรม Expert Choice	อัตราส่วนความสอดคล้อง (Consistency Ratio, CR)	ลำดับความสำคัญ
ด้านคุณภาพสินค้า	0.44	0.05	1
ด้านราคาสินค้า	0.31		2
ด้านการจัดส่งสินค้า	0.15		3
ด้านการบริการ	0.10		4



หมายเหตุ: A1, A2, A3, A4 คือ ปัจจัยด้านคุณภาพสินค้า, ด้านราคาสินค้า, ด้านการจัดส่งสินค้า, ด้านการบริการ ตามลำดับ

ภาพที่ 2 ผลการวิเคราะห์ค่าน้ำหนักความสำคัญของปัจจัยทั้ง 4 ด้านในโปรแกรม Expert Choice

2.2 การวิเคราะห์ค่าน้ำหนักความสำคัญของผู้ส่งมอบวัตถุดิบผักสดปลอดสารพิษทั้ง 5 รายต่อปัจจัยทั้ง 4 ด้าน จากตารางที่ 3 – 4 และภาพที่ 3 พบว่า ผู้ส่งมอบวัตถุดิบผักสดปลอดสารพิษ B2 มีค่าน้ำหนักความสำคัญในปัจจัยทุกด้านมากที่สุด และในตารางที่ 5 พบว่า B2 มีค่าน้ำหนักความสำคัญทั้ง 4 ด้าน มากที่สุด เท่ากับ 0.40 หรือ ร้อยละ 40 รองลงมา คือ B1, B4, B3 และ B5 เท่ากับ 0.29 หรือ ร้อยละ 29, 0.15

หรือ ร้อยละ 15, 0.10 หรือ ร้อยละ 10 และ 0.06 หรือ ร้อยละ 6 ตามลำดับ โดยมีค่าอัตราส่วนความสอดคล้อง (Consistency Ratio, CR) ด้านคุณภาพสินค้า ด้านราคาสินค้า ด้านการจัดส่งสินค้า และด้านการบริการ เท่ากับ 0.09, 0.06, 0.03 และ 0.03 ตามลำดับ ซึ่งมีค่าน้อยกว่า 0.1 แสดงว่าค่าน้ำหนักความสำคัญจากการวิเคราะห์มีความน่าเชื่อถือยอมรับได้

จากผลการวิเคราะห์แสดงให้เห็นว่า ผู้ส่งมอบวัตถุดิบผักสดปลอดสารพิษ B2 มีความสำคัญในลำดับที่ 1 เพราะสามารถตอบสนองในการจัดซื้อวัตถุดิบผักสดปลอดสารพิษจากต่างประเทศในมิติด้านคุณภาพสินค้า ด้านราคาสินค้า ด้านการจัดส่งสินค้า และด้านการบริการได้ดีที่สุด รองลงมา คือ ผู้ส่งมอบวัตถุดิบผักสดปลอดสารพิษ B1, B4, B3 และ B5 โดยในปัจจุบัน ในยุคที่เศรษฐกิจตกต่ำ และการแพร่ระบาดของโรคระบาดที่ยังคงอยู่ ส่งผลให้ต้นทุนต่างๆในการดำเนินธุรกิจสูงขึ้น จึงทำให้ทางบริษัทกรณีศึกษามีนโยบายที่จะคัดเลือกผู้ส่งมอบวัตถุดิบผักสดปลอดสารพิษที่สามารถตอบสนองตามเกณฑ์ของทางบริษัทได้ ซึ่งจะสามารถช่วยลดปัญหาดังที่กล่าวข้างต้นได้ โดยบริษัททำการเลือกผู้ส่งมอบวัตถุดิบผักสดปลอดสารพิษจากงานวิจัยนี้ในลำดับที่ 1-3 ได้แก่ ผู้ส่งมอบ B2, B1 และ B4 เพื่อใช้บริการต่อไป

ตารางที่ 3 การวิเคราะห์ค่าน้ำหนักความสำคัญผู้ส่งมอบ 5 รายต่อปัจจัยด้านคุณภาพสินค้าและราคาสินค้า

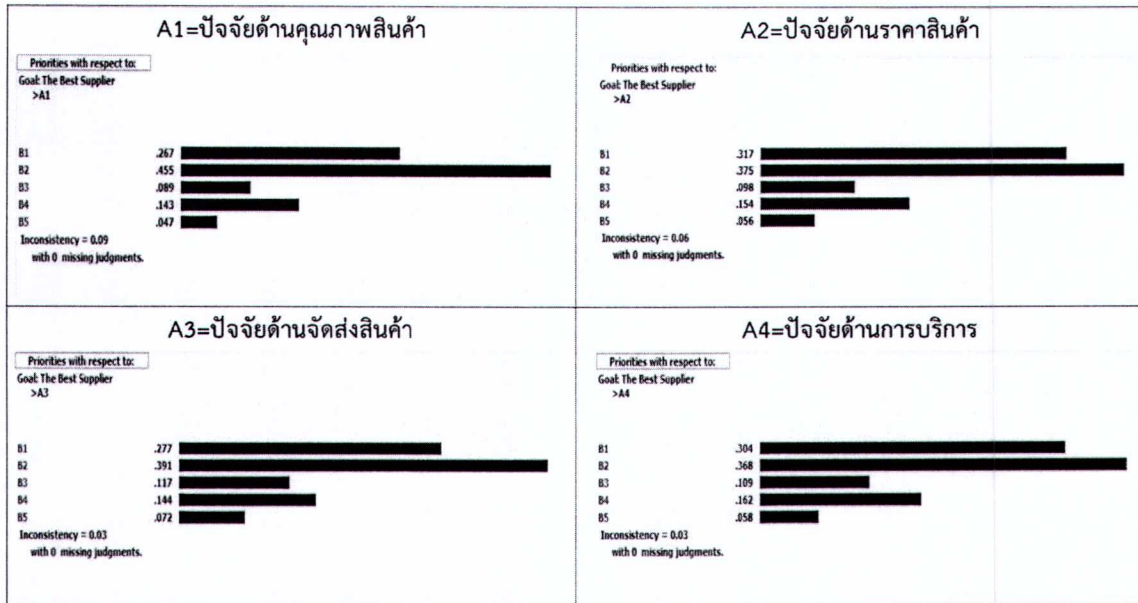
ทางเลือก	A1 = ด้านคุณภาพสินค้า			A2 = ด้านราคาสินค้า		
	ค่าน้ำหนัก	ลำดับความสำคัญ	Consistency Ratio, CR	ค่าน้ำหนัก	ลำดับความสำคัญ	Consistency Ratio, CR
ผู้ส่งมอบ B1	0.27	2	0.09	0.32	2	0.06
ผู้ส่งมอบ B2	0.46	1		0.38	1	
ผู้ส่งมอบ B3	0.09	4		0.10	4	
ผู้ส่งมอบ B4	0.14	3		0.15	3	
ผู้ส่งมอบ B5	0.05	5		0.06	5	

ตารางที่ 4 การวิเคราะห์ค่าน้ำหนักความสำคัญผู้ส่งมอบ 5 รายต่อปัจจัยด้านการจัดส่งสินค้าและการบริการ

ทางเลือก	A3 = ด้านการจัดส่งสินค้า			A4 = ด้านการบริการ		
	ค่าน้ำหนัก	ลำดับความสำคัญ	Consistency Ratio, CR	ค่าน้ำหนัก	ลำดับความสำคัญ	Consistency Ratio, CR
ผู้ส่งมอบ B1	0.28	2	0.03	0.30	2	0.03
ผู้ส่งมอบ B2	0.39	1		0.36	1	
ผู้ส่งมอบ B3	0.12	4		0.10	4	
ผู้ส่งมอบ B4	0.14	3		0.18	3	
ผู้ส่งมอบ B5	0.07	5		0.06	5	

ตารางที่ 5 การวิเคราะห์ค่าน้ำหนักความสำคัญของผู้ส่งมอบ 5 รายต่อปัจจัย 4 ด้าน

ทางเลือก	ปัจจัย				ค่าน้ำหนักความสำคัญผู้ส่งมอบ	ร้อยละค่าน้ำหนักความสำคัญผู้ส่งมอบ
	ด้านคุณภาพสินค้า	ด้านราคาสินค้า	ด้านการจัดส่งสินค้า	ด้านการบริการ		
ผู้ส่งมอบ B1	0.27	0.32	0.28	0.30	0.29	29
ผู้ส่งมอบ B2	0.46	0.38	0.39	0.36	0.40	40
ผู้ส่งมอบ B3	0.09	0.10	0.12	0.10	0.10	10
ผู้ส่งมอบ B4	0.14	0.15	0.14	0.18	0.15	15
ผู้ส่งมอบ B5	0.05	0.06	0.07	0.06	0.06	6



หมายเหตุ: อักษร B1, B2, B3, B4, B5 คือ ผู้ส่งมอบทั้ง 5 ราย

ภาพที่ 3 ผลการวิเคราะห์ค่าน้ำหนักความสำคัญของผู้ส่งมอบ 5 ราย ตามปัจจัยทั้ง 4 ด้านในโปรแกรม Expert Choice

อภิปรายผลการวิจัย

1. การศึกษาปัจจัยในการคัดเลือกผู้ส่งมอบวัตถุดิบผักสดปลอดสารพิษของบริษัทกรณีศึกษา

ปัจจัยในการคัดเลือกผู้ส่งมอบวัตถุดิบผักสดปลอดสารพิษของบริษัทกรณีศึกษามีทั้งหมด 4 ปัจจัยสำคัญ ซึ่งเป็นปัจจัยที่จะส่งผลต่อการจัดซื้อวัตถุดิบผักสดปลอดสารพิษจากต่างประเทศเข้ามาเพื่อนำไปใช้ในการขายให้กับลูกค้าผ่านช่องทางออนไลน์ ได้แก่ 1) ปัจจัยด้านคุณภาพสินค้า ซึ่งถือว่าเป็นปัจจัยที่สำคัญที่สุดในการพิจารณา เพราะการขายสินค้าที่ผิดพลาดทางช่องทางออนไลน์จำเป็นที่สินค้าจะต้องมีความสดใหม่เมื่อถึงลูกค้า สินค้าที่มีตำหนิ ไม่สวยงาม มีผลต่อการซื้อของลูกค้าในครั้งต่อไปสูง ปัจจัยด้านคุณภาพจึงมีความสำคัญอย่างมาก 2) ปัจจัยด้านราคาสินค้า เป็นอีกปัจจัยที่สำคัญรองลงมา เพราะราคาของสินค้าที่รับซื้อ คือ ต้นทุนของสินค้าที่บริษัทต้องแบกรับและกระทบไปถึงการตั้งราคาขายจนถึงกำไรที่จะเข้ามาสู่บริษัท โดยปัจจัยทั้งสองสอดคล้องกับ 3) ปัจจัยด้านการจัดส่งสินค้า เป็นปัจจัยที่สำคัญอีกปัจจัยเพราะสามารถสะท้อนถึงคุณภาพของสินค้าที่บริษัทจะได้รับ รวมถึงยังส่งผลกระทบต่อลูกค้าของบริษัทได้อย่างตรงเวลา และ 4) ปัจจัยด้านการบริการ เป็นปัจจัยที่จะช่วยแสดงให้เห็นทักษะการทำงานของผู้ส่งมอบว่ามีการทำงานที่ยืดหยุ่น มีการวางแผนรองรับปัญหาต่างๆเป็นอย่างดี จากปัจจัยทั้ง 4 ด้าน เป็นปัจจัยที่จำเป็นที่จะต้องนำมาพิจารณาในการวิเคราะห์ผู้ส่งมอบวัตถุดิบผักสดปลอดสารพิษของบริษัทกรณีศึกษาในปัจจุบัน โดยปัจจัยทั้ง 4 ด้านที่กล่าวสอดคล้องกับ วารุณี จินศร (2554) ที่ทำการวิจัยเรื่อง ปัจจัยที่ใช้ในการตัดสินใจซื้อผักปลอดสารพิษของผู้บริโภคในเขตกรุงเทพมหานคร พบว่า ปัจจัยด้านผลิตภัณฑ์และช่องทางการจัดจำหน่าย รวมถึงด้านความสะอาดมีการให้ความสำคัญในระดับมากที่สุด ส่วนด้านราคาและการส่งเสริมการตลาดให้ความสำคัญในระดับมาก นอกจากนี้ ธนะรัตน์ รัตนกุล, กันต์ธมน สุขกระจำง, นี้อิสรา หัดเลาะ และอัญชลีศรีรัตนนา (2561) ที่ทำการวิจัยเรื่อง ปัจจัยในการตัดสินใจ

คัดเลือกซัพพลายเออร์ในการจัดส่งวัตถุดิบอาหารทะเล กรณีศึกษาร้าน ABC ก็พบว่า ปัจจัยที่ความสำคัญในการคัดเลือกซัพพลายเออร์ ได้แก่ ปัจจัยด้านราคา ผลผลิตภัณฑ์และด้านคุณภาพ ด้านสถานที่และช่องทางจัดจำหน่าย และด้านการบริการ

2. การวิเคราะห์ความสำคัญของผู้ส่งมอบวัตถุดิบผักสดปลอดสารพิษของบริษัทกรณีศึกษา

การวิเคราะห์ค่าน้ำหนักความสำคัญของปัจจัยทั้ง 4 ด้าน พบว่า ปัจจัยด้านคุณภาพสินค้า มีค่าน้ำหนักความสำคัญมากที่สุด รองลงมา คือ ปัจจัยด้านราคาสินค้า ด้านการจัดส่งสินค้า และด้านการบริการ สอดคล้องกับ ทงสุข ภูตาเศษ (2559) ที่ทำการวิจัยเรื่อง การศึกษาปัจจัยที่ใช้ในการเลือกซื้อวัตถุดิบของร้านอาหารโดยใช้วิธีกระบวนการวิเคราะห์เชิงลำดับชั้นกรณีศึกษาประเภท เนื้อสด อาหารทะเลสด พบว่า ปัจจัยที่ความสำคัญในการเลือกซื้อวัตถุดิบอาหาร ได้แก่ ปัจจัยด้านคุณภาพสูงที่สุด รองลงมา คือ ปัจจัยด้านราคา ด้านการบริการ และด้านสถานที่และช่องทางจัดจำหน่าย สำหรับการวิเคราะห์ค่าน้ำหนักความสำคัญของผู้ส่งมอบวัตถุดิบผักสดปลอดสารพิษทั้ง 5 รายต่อปัจจัยทั้ง 4 ด้าน พบว่า ผู้ส่งมอบวัตถุดิบผักสดปลอดสารพิษ B2 มีค่าน้ำหนักความสำคัญในปัจจัยทุกด้านมากที่สุด รองลงมา คือ B1, B4, B3 และ B5 ซึ่งบริษัทสามารถทำการเลือกผู้ส่งมอบวัตถุดิบผักสดปลอดสารพิษที่เหมาะสม ได้แก่ ผู้ส่งมอบ B2, B1 และ B4 เพื่อใช้บริการต่อไป สอดคล้องกับ กัญญา มณีคง และ เฉลียว บุตรวงษ์ (2562) ได้ทำการวิจัยเรื่อง การคัดเลือกผู้ส่งมอบทุเรียนให้กับศูนย์รวบรวมผลไม้กรณีศึกษา ศูนย์รวบรวมผลไม้ของนายสมเกียรติ พบว่า ได้นำทฤษฎีกระบวนการวิเคราะห์ตามลำดับชั้น (Analysis Hierarchy Process : AHP) และโปรแกรม Expert Choice 2000 (Education Version) มาช่วยในการคัดเลือกผู้ส่งมอบทุเรียนจำนวน 5 ราย สามารถคัดเลือกผู้ส่งมอบทุเรียนที่เหมาะสมได้ นอกจากนี้ ศราลักษณ์ ลากฐะศิริ และกุลบัณฑิต แสงดี (2562) ได้ทำการวิจัยเรื่อง การคัดเลือกซัพพลายเออร์ฟริกสดที่เหมาะสมด้วยวิธีการวิเคราะห์เชิงลำดับชั้น (AHP) กรณีศึกษา ร้านอนนท์ ฟริกสด จังหวัด ปทุมธานี พบว่า สามารถนำทฤษฎีกระบวนการวิเคราะห์เชิงลำดับชั้น(Analysis Hierarchy Process : AHP) และโปรแกรม Expert Choice 2000 (Education Version) มาช่วยในการคัดเลือกซัพพลายเออร์ฟริกสดที่เหมาะสมได้

ข้อเสนอแนะการวิจัย

1. ข้อเสนอแนะในการวิจัยครั้งนี้

1.1 องค์กรสามารถนำผลการวิเคราะห์ผู้ส่งมอบวัตถุดิบผักสดปลอดสารพิษจากงานวิจัยนี้ไปใช้ในการเลือกผู้ส่งมอบวัตถุดิบผักสดปลอดสารพิษที่เหมาะสม ดังที่บริษัททำการเลือกผู้ส่งมอบวัตถุดิบผักสดปลอดสารพิษจากงานวิจัยนี้ในลำดับที่ 1-3 และสามารถนำปัจจัยในการวิเคราะห์ทั้ง 4 ด้านไปใช้เป็นเกณฑ์ในการคัดเลือกผู้ส่งมอบวัตถุดิบผักสดปลอดสารพิษรายใหม่ที่สนใจได้

1.2 ในอุตสาหกรรมที่มีความคล้ายคลึงกับกรณีศึกษา หรือ ในอุตสาหกรรมอื่นๆที่พบปัญหาในลักษณะเดียวกัน สามารถนำปัจจัยในการวิเคราะห์ทั้ง 4 ด้านไปประยุกต์ใช้เป็นเกณฑ์ในการคัดเลือกผู้ส่งมอบวัตถุดิบผักสดปลอดสารพิษที่เหมาะสมต่อองค์กรของตนเองได้

2. ข้อเสนอแนะในการทำวิจัยครั้งต่อไป

การทำวิจัยครั้งต่อไปควรจะต้องมีการศึกษาถึงประเด็นปัจจัยที่ใช้ในการวิเคราะห์ให้ครอบคลุมเพิ่มขึ้นตามสถานการณ์ในอนาคตที่อาจมีการเปลี่ยนแปลงรูปแบบการดำเนินธุรกิจไปอีก

กิตติกรรมประกาศ

ขอขอบคุณบริษัทกรณีสึกษาเป็นอย่างสูงที่ได้อำนวยความสะดวกในการให้ข้อมูลในการศึกษาในครั้งนี้

รายการอ้างอิง

- กัณภพ มณีคง และเฉลียว บุตรวงษ์. (2562). การคัดเลือกผู้ส่งมอบทุเรียนให้กับศูนย์รวบรวมผลไม้กรณีสึกษา ศูนย์รวบรวมผลไม้ของนายสมเกียรติ. ใน*การประชุมวิชาการด้านโลจิสติกส์และซัพพลายเชนระดับชาติ ครั้งที่ 2* (วันที่ 4 มิถุนายน พ.ศ. 2562). นครปฐม: วิทยาลัยโลจิสติกส์และซัพพลายเชน มหาวิทยาลัยราชภัฏสวนสุนันทา ศูนย์การศึกษาจังหวัดนครปฐม.
- จุฬาลักษณ์ กองเพชร. (2559). *การประยุกต์ใช้กระบวนการลำดับชั้นเชิงวิเคราะห์ในการคัดเลือกบรรจุภัณฑ์ของบริษัทผลิตเลนส์และกล้องถ่ายรูป*. สารนิพนธ์วิศวกรรมศาสตรมหาบัณฑิต, สาขาวิชาการพัฒนางานอุตสาหกรรม, ภาควชาวิศวกรรมอุตสาหกรรม, คณะวิศวกรรมศาสตร์, มหาวิทยาลัยธรรมศาสตร์.
- ณัชชา แงะสัมฤทธิ์ และชนิดา ยาระณะ. (2564). ปัจจัยที่ส่งผลต่อการพัฒนาคุณภาพการบริการธุรกิจจัดส่งอาหารในยุคโควิด-19. *โครงการนำเสนอผลงานวิชาการระดับชาติ ประจำปี พ.ศ.2564 ครั้งที่ 8* (หน้า 100-113). พิษณุโลก : คณะบริหารธุรกิจ มหาวิทยาลัยนครสวรรค์.
- นฤมล จิตรเอื้อ และประสพชัย พสุนนท์. (2561). การใช้เครื่องมือในการเก็บรวบรวมข้อมูลงานวิจัยเพื่อการศึกษาการดำเนินการที่เป็นเลิศของสถานศึกษา. *The Veridian E-Journal, Silpakom University ฉบับภาษาไทย สาขามนุษยศาสตร์ สังคมศาสตร์ และศิลปะ*, 11(2), 2118 – 2135.
- ปราณี มีหาญพงษ์ และสุนีย์รัตน์ บุญศิลป์. (2563). การพัฒนาเครื่องมือวิจัยทางการแพทย์. *วารสารพยาบาลทหารบก*, 22(1), 10-18.
- ทองสุข ภูตาเศษ. (2559). *การศึกษาปัจจัยที่ใช้ในการเลือกซื้อวัตถุดิบของร้านอาหารโดยใช้วิธีกระบวนการวิเคราะห์เชิงลำดับชั้นกรณีสึกษาประเภท เนื้อสด อาหารทะเลสด*. สารนิพนธ์วิทยาศาสตร์มหาบัณฑิต, สาขาวิชาการจัดการโลจิสติกส์และโซ่อุปทาน, คณะโลจิสติกส์, มหาวิทยาลัยบูรพา.
- ธนรัตน์รัตน์กุล, กันต์ธมน สุขกระจ่าง, นี้อัสรา หัดเลาะ และอัญชลี ศรีรัตน. (2561). ปัจจัยในการตัดสินใจคัดเลือกซัพพลายเออร์ในการจัดส่งวัตถุดิบอาหารทะเล กรณีสึกษาร้าน ABC. ใน*การประชุมมหาดใหญ่วิชาการระดับชาติและนานาชาติ ครั้งที่ 9* (หน้า 1429 – 1439). สงขลา: คณะบริหารธุรกิจ มหาวิทยาลัยหาดใหญ่.
- วารุณี จินศร. (2554). *ปัจจัยที่ใช้ในการตัดสินใจซื้อผักปลอดสารพิษของผู้บริโภคในเขตกรุงเทพมหานคร*. สารนิพนธ์บริหารธุรกิจมหาบัณฑิต, คณะบริหารธุรกิจ, มหาวิทยาลัยเทคโนโลยีราชมงคลธัญบุรี.
- ศรลักษ์ณ์ ลามธวัชศิริ และกุลบัณฑิต แสงดี. (2562). การคัดเลือกซัพพลายเออร์ฟริกสดที่เหมาะสมด้วยวิธีการวิเคราะห์เชิงลำดับชั้น (AHP). ใน*การประชุมวิชาการด้านโลจิสติกส์และซัพพลายเชนระดับชาติ ครั้งที่ 2*. นครปฐม: วิทยาลัยโลจิสติกส์และซัพพลายเชน มหาวิทยาลัยราชภัฏสวนสุนันทา ศูนย์การศึกษาจังหวัดนครปฐม.
- สำนักงานเกษตรและสหกรณ์ จังหวัดสระบุรี. (2563). *ผักอนามัย ผักปลอดสารพิษ และผักอินทรีย์ ต่างกันอย่างไร*. เข้าถึงได้จาก https://www.opsmoac.go.th/saraburi-article_prov-preview-421391791802

สำนักงานพัฒนาธุรกรรมทางอิเล็กทรอนิกส์ กระทรวงดิจิทัลเพื่อเศรษฐกิจและสังคม. (2564). *ETDA เผยมูลค่าอีคอมเมิร์ซไทย ปี 63 อยู่ที่ 3.78 ล้านล้านบาท คาดปี 64 พุ่งไปที่ 4.01 ล้านล้านบาท*. เข้าถึงได้จาก <https://www.etda.or.th/th/pr-news/ETDA-Reveals-the-Value-of-e-Commerce-in-2021.aspx>

Saaty, T. L. (1990). How to make a decision the analytic hierarchy process. *Eur. J. Operat. Res*, 48, 9-26.

Saaty, T. L. (1990). *Decision making for leaders: The analytic hierarchy process for decisions in a complex world*. Pittsburgh, PA: RWS.