

ปัจจัยที่มีต่อการเปลี่ยนแปลงจำนวนสามเณรในพระพุทธศาสนา*

Factors Affecting Changes in Number of Novices in Buddhism

รัฐกรณ์ พงษ์ประเสริฐ

Ratthakorn Pongprasert

มหาวิทยาลัยเทคโนโลยีราชมงคลตะวันออก

Rajamangala University of Technology Tawan-ok, Thailand.

Corresponding Author's Email: ratthakorn_po@rmutto.ac.th



บทคัดย่อ

บทความนี้มุ่งศึกษาปัจจัยที่มีต่อการเปลี่ยนแปลงจำนวนของสามเณรในพระพุทธศาสนาของประเทศไทย ผ่านการใช้ตัวแปรที่สะท้อนถึงการพัฒนาหรือการเปลี่ยนแปลงด้านประชากรศาสตร์ สังคม เศรษฐกิจ การศึกษา ศาสนา และเทคโนโลยี โดยใช้การวิเคราะห์ข้อมูล Panel จาก 77 จังหวัดในประเทศไทยที่รวบรวมโดยสำนักงานสถิติแห่งชาติ ระหว่างปี พ.ศ. 2556 – 2560 ด้วยวิธี Fixed Effect Regression Model และวิธี Random Effect Regression Model

ผลการศึกษาพบว่า 1) ปัจจัยด้านการศึกษาที่วัดจากอัตราส่วนจำนวนประชากรเด็กต่อจำนวนโรงเรียน ปัจจัยด้านศาสนาที่วัดจากจำนวนประชากรต่อจำนวนพระภิกษุ และปัจจัยด้านเทคโนโลยีที่วัดจากอัตราส่วนผู้ใช้โทรศัพท์มือถือ มีผลกระทบเชิงลบอย่างมีนัยสำคัญต่อจำนวนสามเณร 2) ปัจจัยด้านประชากรศาสตร์ที่วัดจากจำนวนประชากรเด็กผู้ชาย ปัจจัยด้านสังคมที่วัดจากจำนวนการหย่าร้างและร้อยละของจำนวนประชากรที่อาศัยในเขตเทศบาล มีผลกระทบเชิงบวกอย่างมีนัยสำคัญ และ 3) ปัจจัยด้านเศรษฐกิจที่วัดจากรายได้ประชาชาติที่แท้จริงของจังหวัดต่อหัว มีผลกระทบเชิงลบแต่ไม่มีนัยสำคัญ ผลลัพธ์ที่ได้สามารถนำไปใช้ประโยชน์ต่อการออกนโยบายและกลยุทธ์เพื่อสร้างแรงจูงใจในการบรรพชาสามเณร และเพิ่มคุณภาพของสามเณรของหน่วยงานหรือภาคส่วนที่เกี่ยวข้องต่อไป

คำสำคัญ: จำนวนสามเณร; ปัจจัยที่มีต่อการลดลงของสามเณร; การวิเคราะห์ panel data

Abstract

The research article aimed at studying the factors affecting changes in number of Buddhist novices in Thailand by using variables that reflect the development or change in demography, society, economy, education, religion, and technology. The panel analysis was conducted with the data from 77 provinces in Thailand that were collected between the year

*Received July 8, 2020; Revised November 2, 2020; Accepted August 26, 2021



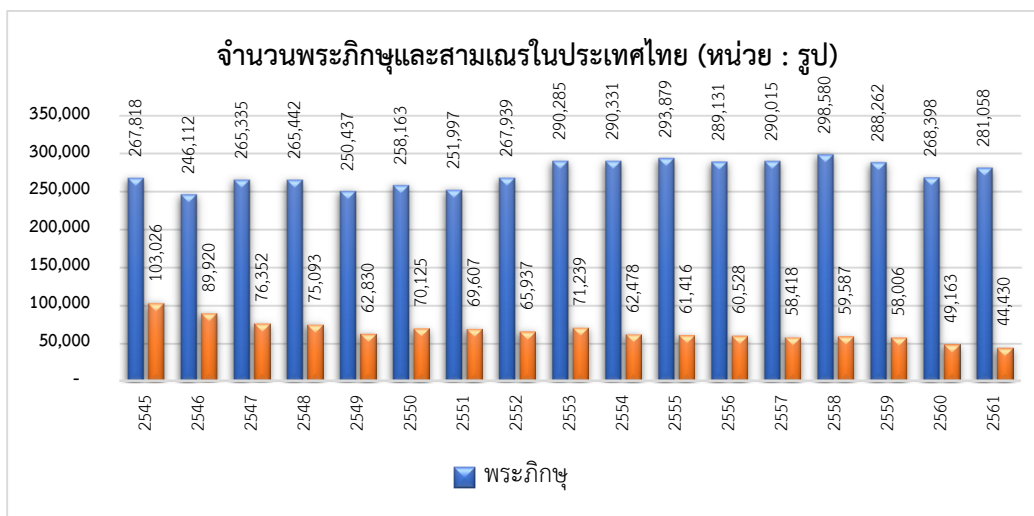
B.E. 2556 – 2560 by the National Statistical Office by means of fixed effect regression model and random effect regression model.

From the study, the following results are found: 1) Educational factors as measured by the ratio of child population to number of schools, religious factors as measured by the number of population per number of monks, and technology factors as measured by the ratio of mobile phone users have significant negative effects on the number of novices; 2) Demographic factors as measured by the number of boys as well as the social factors as measured by the number of divorces and percentage of the number of population residing in the municipality have significant positive effects; and 3) Economic factors as measured by the provinces' national income per capita have negative effects with no significance. The research findings are beneficial to the formulation of policies and strategies in order to build motivation in ordaining as a novice and increase the quality of novices of relevant organizations or sectors.

Keywords: Number of Novices; Factors Affecting the Decline in the Number of Novices; Panel Data Analysis

บทนำ

ในยุคปัจจุบันวัดมีบทบาทเชื่อมโยงกับสถาบันในสังคม โดยเฉพาะการเชื่อมระหว่างบ้าน วัด โรงเรียน (บวร) ซึ่งมีผลโดยตรงต่อการส่งเสริมความเข้มแข็งภายในสังคมเริ่มจากสถาบันครอบครัวขึ้นไปสู่สถาบันอื่นในสังคม อย่างไรก็ตามวัดไม่ค่อยมีบทบาทที่เด่นชัดในการส่งเสริมความเข้มแข็งในสถาบันครอบครัว แต่จะมีบทบาททางอ้อมคือการสั่งสอนคุณธรรม ยกเว้นบางพื้นที่วัดมีบทบาทต่อชุมชนมากในการส่งเสริมความเข้มแข็งในสถาบันครอบครัวและครอบครัววิถีชีวิตในประชาชนในหลาย ๆ ด้าน (Tamkarn, 2014) กลไกหลักในการดำเนินงานสำคัญของตามบทบาทของวัดคือพระภิกษุสงฆ์และสามเณร ซึ่งในปัจจุบันมีแนวโน้มที่จะลดลงถึงสถิติของสำนักงานพระพุทธศาสนาแห่งชาติดังภาพที่ 1 โดยเฉพาะอย่างยิ่งจำนวนของสามเณรที่จะเป็นศาสนทายาททดแทนพระภิกษุสงฆ์ของประเทศในอนาคตมีแนวโน้มลดลงอย่างต่อเนื่องในช่วงปี พ.ศ. 2554 – 2561 โดยมีค่าเฉลี่ยของการลดลงคือ 3,351.13 รูป



ภาพที่ 1 จำนวนพระภิกษุและสามเณรในประเทศไทย ระหว่างปี พ.ศ. 2545 – 2561

จากภาพที่ 1 ข้างต้นสะท้อนได้ว่าการบรรพชาเป็นสามเณรที่ลดลงเรื่อย ๆ ถือเป็นเรื่องน่าวิตก เนื่องจากหากเป็นไปสถานการณ์เป็นอย่างนี้ในภายภาคหน้าอาจจะหาศาสนทายาทที่มีคุณภาพและปริมาณที่เหมาะสมสืบทอดพระพุทธศาสนาได้ยากขึ้น ซึ่งเป็นอันตรายอย่างยิ่งต่อความมั่นคงของพระพุทธศาสนาในประเทศไทย และอาจก่อให้เกิดผลกระทบด้านลบต่อพระพุทธศาสนาหลายประการในอนาคต เช่น ปัญหาวัดร้าง ปัญหาการขาดผู้นำในการประกอบพิธีกรรมทางศาสนาที่เพียงพอในแต่ละท้องถิ่น ปัญหาการขาดพระภิกษุรุ่นใหม่ ปัญหาการสืบทอดความรู้ทางพระพุทธศาสนา เป็นต้น

สำหรับสาเหตุของการเปลี่ยนแปลงของจำนวนสามเณรในประเทศไทยมีการศึกษาของ Phramaha Suwit Dhammikamuni, and Homthuanlum (2018) พบว่า สภาพปัญหาและสาเหตุของการบรรพชาในสังคมไทย สามเณรลดลงอันเป็นผลมาจาก 1) นโยบายการศึกษาภาคบังคับของรัฐ 2) การขาดแรงงาน เพราะปัจจุบันแรงงานในครัวเรือนขาดแคลน 3) ความรู้ที่ได้จากการบรรพชาไม่สอดคล้องกับการดำรงชีวิตในปัจจุบัน 4) ขาดกัลยาณมิตรผู้ให้การศึกษา ขณะที่การศึกษาของ Phramaha Tawee Visaratho (2017) พบว่า ปัจจุบันพระภิกษุและสามเณรในพระพุทธศาสนาลดน้อยลงคาดว่ามีสาเหตุหลักจากสภาพเศรษฐกิจและสังคมที่เปลี่ยนไป เนื่องจากเริ่มเข้าสู่สังคมอุตสาหกรรมและการเรียนรู้ ต่างจากในอดีตที่เป็นสังคมเกษตรกรรม จากครอบครัวที่เคยมีบุตรหลายคนก็ลดเหลือเพียงครอบครัวละ 1-2 คน บิดามารดาไม่นิยมส่งลูกชายให้เข้าบวชเรียนเหมือนแต่ก่อนเพราะการแข่งขันทางสังคมที่สูงขึ้นและหน้าที่ที่ต้องรับผิดชอบ เช่น หากบวชเป็นพระแล้วใครจะหาเลี้ยงครอบครัว นอกจากนี้ยังมีสาเหตุมาจากความเสื่อมศรัทธาของพุทธศาสนิกชน หลังมีข่าวพระภิกษุ-สามเณรที่มีพฤติกรรมไม่เหมาะสมออกมาให้เห็นอยู่เนือง ๆ และ Boonnoon (2011) พบว่า การลดจำนวนลงไม่เกี่ยวกับปัจจัยด้านเศรษฐกิจของพระสงฆ์ สาเหตุสำคัญคือ 1) การขยายโอกาสทางการศึกษาของรัฐสู่ชนบทมากขึ้น และคณะสงฆ์ไม่มีระบบการศึกษาที่เหมาะสมกับสภาพสังคมและค่านิยมที่เปลี่ยนไป และ 2) การเปลี่ยนแปลงภาคแรงงานในชนบท แต่ละครอบครัวในชนบทมีบุตรน้อยลงและนิยมให้บุตรบวชระยะสั้น นอกจากนี้ยังมีการศึกษาของ Pinta (2006) พบว่า สาเหตุของการลดลงของพระภิกษุและสามเณรในจังหวัดเชียงใหม่ ได้แก่ 1) ค่านิยมและจุดมุ่งหมายของการบวชที่เปลี่ยนแปลง 2) สภาพสังคมและเศรษฐกิจของท้องถิ่นที่เปลี่ยนแปลง 3) พระราชบัญญัติการศึกษาแห่งชาติ พ.ศ. 2542 ว่าด้วยการจัดการศึกษาภาคบังคับ 12 ปี

ในทางกลับกัน Bunsathit (1999) พบว่า สามเณรและชาวพุทธกลุ่มตัวอย่างมีทัศนคติที่ดีต่อการบวชเรียน ปัญหาการลดจำนวนลงของสามเณรไทยมีสาเหตุจากการไม่นิยมส่งเสริมให้บุตรหลานบวชเรียนเป็นสามเณรของกลุ่มชาวพุทธที่มีความพร้อมด้านฐานะทางเศรษฐกิจและสังคม ส่วนกลุ่มชาวพุทธที่มีแนวโน้มส่งเสริมให้บุตรหลานบวชเรียนเป็นสามเณรมากที่สุดคือ กลุ่มชาวพุทธที่ประสบปัญหาทางด้านเศรษฐกิจและปัญหาทางสังคมในครอบครัวที่หัวหน้าครอบครัวมีสถานภาพเป็นหม้าย หย่าร้าง หรือเป็นผู้ปกครองของเด็กชายที่บิดา มารดาเสียชีวิตหรือหย่าร้าง



จากผลการศึกษาข้างต้นผู้วิจัยได้พบว่า สาเหตุหลักของการลดลงของจำนวนสามเณรมีสาเหตุหลักมากจากทั้งผลของการพัฒนาและการเปลี่ยนแปลงด้านประชากรศาสตร์ (โดยเฉพาะประชากรวัยที่เหมาะสมต่อการบวชเณร) สังคม เศรษฐกิจ การศึกษา ศาสนา เทคโนโลยี และการศึกษาในประเทศยังขาดการศึกษาถึงผลกระทบของการเปลี่ยนแปลงของจำนวนพระภิกษุ-สามเณรหรือสมณเพศในเชิงปริมาณผ่านตัวแปรในระดับมหภาคหรือภาพใหญ่ ดังเช่นในต่างประเทศมีการศึกษาของ Mourao (2011) ได้หาปัจจัยที่กำหนดจำนวนนักบวชคาทอลิกต่อประชากรคาทอลิกของประเทศในทวีปยุโรป ระหว่างปี ค.ศ. 1950-2006 พบว่ารายได้ที่แท้จริงต่อหัว (Real GDP per Capita) สัดส่วนประชากรที่อาศัยในเขตเมือง ภาวะการเจริญพันธุ์ และอัตราการอพยพ มีผลกระทบเชิงบวกอย่างมีนัยสำคัญต่อจำนวนนักบวชคาทอลิกต่อประชากรคาทอลิกในประเทศยุโรปที่นับถือศาสนาคริสต์นิกายคาทอลิก และยังมีอีกหนึ่งการศึกษาของเขา (2006) ที่ได้หาปัจจัยที่เป็นสาเหตุต่อการลดลงของนักบวชคาทอลิกในประเทศโปรตุเกส ระหว่างปี ค.ศ. 1960-2002 พบว่า อัตราภาวะการเจริญพันธุ์มีความสัมพันธ์ระยะยาวในทิศทางตรงข้ามต่อจำนวนนักบวชคาทอลิกอย่างมีนัยสำคัญทางสถิติ ขณะที่รายได้ที่แท้จริงต่อหัว จำนวนผู้นับถือศาสนาคริสต์ในโปรตุเกส และอัตราการสมรสต่ออัตราการหย่า แม้มีความสัมพันธ์ในทิศทางตรงข้ามเช่นกันแต่ไม่มีนัยสำคัญทางสถิติ

ดังนั้นการวิจัยนี้จึงมุ่งศึกษาปัจจัยที่เกี่ยวกับการพัฒนาหรือเปลี่ยนแปลงด้านประชากรศาสตร์ (โดยเฉพาะประชากรวัยที่เหมาะสมต่อการบรรพชาเป็นสามเณร) สังคม เศรษฐกิจ การศึกษา ศาสนา และเทคโนโลยีที่ต่อจำนวนของสามเณรในประเทศไทยในเชิงปริมาณ ผ่านตัวแปรระดับมหภาคของทั้ง 77 จังหวัด ด้วยเทคนิคการวิเคราะห์ Panel Data ทั้งแบบ Fixed-effect และ Random Effect ซึ่งผลลัพธ์ที่ได้สามารถนำไปใช้ประโยชน์ต่อการออกนโยบายและกลยุทธ์การสร้างแรงจูงใจในการบรรพชาสามเณร และสร้างความมั่นคงให้กับพระพุทธศาสนาในประเทศของหน่วยงานหรือภาคส่วนที่เกี่ยวข้องต่อไป

วัตถุประสงค์การวิจัย

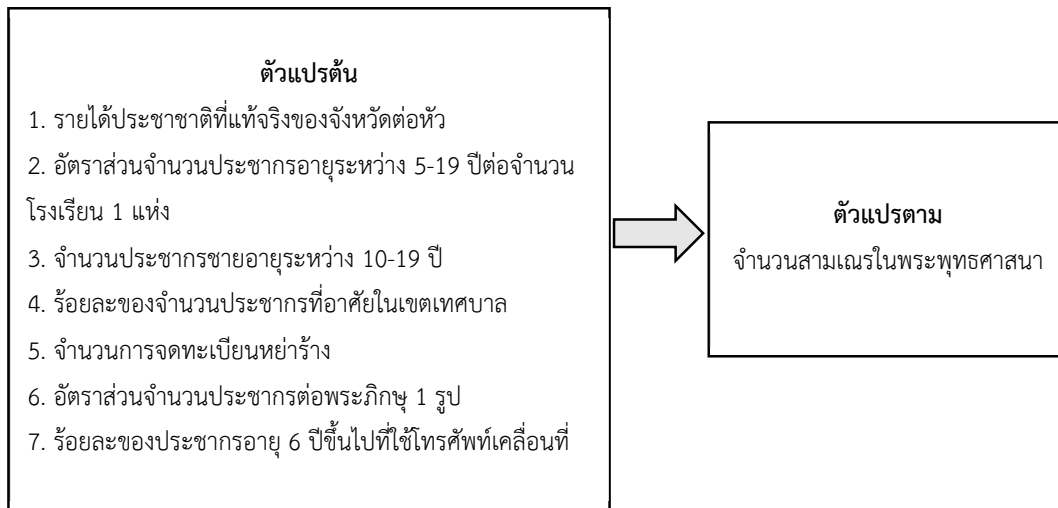
เพื่อศึกษาปัจจัยที่กำหนดจำนวนของสามเณรในประเทศไทย ผ่านการใช้ตัวแปรที่สะท้อนถึงการพัฒนาหรือการเปลี่ยนแปลงด้านประชากรศาสตร์ สังคม เศรษฐกิจ การศึกษา ศาสนา และเทคโนโลยี

วิธีการดำเนินวิจัย

การศึกษานี้เป็นการวิจัยเชิงปริมาณ (Quantitative Research) ซึ่งมีกระบวนการในการดำเนินการ 4 ขั้นตอน ดังนี้

ขั้นตอนที่ 1 การศึกษาเชิงเอกสาร ผู้วิจัยได้ศึกษาเอกสารงานวิจัยที่เกี่ยวข้องกับการเปลี่ยนแปลงจำนวนพระภิกษุ-สามเณร นักบวช และสมณเพศทั้งในประเทศและต่างประเทศ จากนั้นผู้วิจัยได้ทำการประยุกต์ใช้กรอบแนวคิดในการวัดความเป็นเมือง (Urbanization) ของศูนย์สารสนเทศยุทธศาสตร์ภาครัฐ สำนักงานสถิติแห่งชาติ (2016) ผลการศึกษาของ Bunsathit (1999) และข้อสันนิษฐานการวิจัยของ Mourao (2011 และ 2006) และ Phramaha Suwit Dhammikamuni, and Homthuanlum (2018) มาใช้ในการสร้างตัวแปรเพื่ออธิบายปรากฏการณ์เกี่ยวกับการเปลี่ยนแปลงจำนวนสามเณรในพระพุทธศาสนา โดยได้

กำหนดตัวแปรตาม (Dependent Variable) เป็นจำนวนสามเณร (Amount of Novices) และมีตัวแปรต้น (Independent Variables) จำนวน 7 ตัวแปรที่สะท้อนถึงการพัฒนาหรือการเปลี่ยนแปลงด้านประชากรศาสตร์ สังคม เศรษฐกิจ การศึกษา ศาสนา และเทคโนโลยี ซึ่งกรอบแนวคิดการวิจัยแสดงดังภาพที่ 2



ภาพที่ 2 กรอบแนวคิดการวิจัย

ขั้นตอนที่ 2 การรวบรวมและการจัดเรียงข้อมูล ผู้วิจัยได้รวบรวมข้อมูลทุติยภูมิ (Secondary Data) ที่เกี่ยวข้องแบบรายปีของทั้ง 77 จังหวัดในประเทศไทย ระหว่างปี พ.ศ. 2552 – 2561 โดยใช้ข้อมูลทุติยภูมิ (Secondary Data) จากเว็บไซต์สำนักงานสถิติแห่งชาติ (2563) และสำนักงานคณะกรรมการพัฒนาการเศรษฐกิจและสังคมแห่งชาติ (2563) ได้แก่ จำนวนพระภิกษุและสามเณร รายได้ประชาชาติที่แท้จริงของจังหวัดต่อหัว จำนวนประชากรแบบแยกอายุและเพศ จำนวนจดทะเบียนการหย่าร้าง จำนวนโรงเรียน ร้อยละของประชากรในเขตเทศบาล และร้อยละของประชากรอายุ 6 ปีขึ้นไปที่ใช้โทรศัพท์เคลื่อนที่ แล้วจัดเรียงข้อมูลตัวแปรตามแบบ Panel และทำการสร้างตัวแปรตามภาพที่ 2 เพื่อใช้ในการวิเคราะห์ต่อไป

ขั้นตอนที่ 3 การคัดเลือกข้อมูลเพื่อใช้ในการวิเคราะห์ ผู้วิจัยได้ทำการคัดเลือกข้อมูลตัวแปรที่มีความสมบูรณ์จากทั้ง 77 จังหวัด พบว่า ข้อมูลที่มีความสมบูรณ์ที่สุดคือ ระหว่างปี พ.ศ. 2556 – 2560 รวมระยะเวลา 5 ปี มีจำนวนข้อมูลทั้งสิ้น 385 ตัวอย่าง โดยเป็นผลให้ข้อมูล Panel ที่ใช้วิเคราะห์มีลักษณะสมดุลหรือเรียกว่า Balanced Panel

อย่างไรก็ตามจากการที่ข้อมูลที่ใช้ในการวิเคราะห์มีมิติเวลาเพียง 5 ปี ดังนั้นผู้วิจัยจึงไม่ได้ทำการทดสอบ Panel Unit Root (Punyasavatsut, 2016)

ขั้นตอนที่ 4 การวิเคราะห์ข้อมูล ผู้วิจัยได้ใช้การวิเคราะห์ข้อมูลแบบ Panel ด้วย 2 วิธีการ ได้แก่ Fixed Effect Model และ Random Effect Model เพื่อประมาณค่าและสร้างแบบจำลองการอธิบายปรากฏการณ์เกี่ยวกับการเปลี่ยนแปลงจำนวนสามเณรในพระพุทธศาสนา ทั้งนี้มีตัวแปรบางส่วนได้มีการแปลงค่าข้อมูลโดยใช้ Natural Logarithm (\ln) เพื่อปรับขนาดของตัวแปรและให้ผลการเปลี่ยนแปลงของตัวแปร



ตั้งแต่แต่ละตัวต่อตัวแปรตามอยู่ในรูปของอัตราส่วนร้อยละ (Percentage) ซึ่งแบบจำลองสามารถเขียนรูปแบบสมการความสัมพันธ์ที่ใช้การวิเคราะห์ถดถอยพหุในรูปสมการได้ ดังต่อไปนี้

$$\ln NO_{it} = \beta_0 + \beta_1 \ln GPP_{it} + \beta_2 \ln SCH_{it} + \beta_3 \ln MYT_{it} + \beta_4 \ln MUN_{it} + \beta_5 \ln DIV_{it} + \beta_6 \ln MONK_{it} + \beta_7 \ln TECH_{it} + U_{it}$$

เมื่อ	β_0	แทน ค่าสัมประสิทธิ์ของค่าคงที่ (Constant)
	$\beta_1 - \beta_7$	แทน ค่าสัมประสิทธิ์การถดถอยของตัวแปรอิสระ
	i	แทน จังหวัด โดยที่ $i = 1, 2, 3, \dots, 77$
	t	แทน ปี พ.ศ. โดยที่ $t = 2556, 2557, 2558, 2559, 2560$
	NO_{it}	แทน จำนวนสามเณร
	GPP_{it}	แทน รายได้ประชาชาติที่แท้จริงของจังหวัดต่อหัว (ปัจจัยด้านเศรษฐกิจ)
	SCH_{it}	แทน อัตราส่วนจำนวนประชากรอายุระหว่าง 5-19 ปีต่อจำนวนโรงเรียน (ปัจจัยด้านการศึกษา)
	MYT_{it}	แทน จำนวนประชากรชายอายุระหว่าง 10-19 ปี (ปัจจัยด้านประชากรศาสตร์)
	MUN_{it}	แทน ร้อยละของจำนวนประชากรที่อาศัยในเขตเทศบาล (ปัจจัยด้านสังคม)
	DIV_{it}	แทน จำนวนการหย่าร้าง (ปัจจัยด้านสังคม)
	$MONK_{it}$	แทน จำนวนประชากรต่อพระภิกษุ 1 รูป (ปัจจัยด้านศาสนา)
	$TECH_{it}$	แทน ร้อยละของประชากรอายุ 6 ปีขึ้นไปที่ใช้โทรศัพท์เคลื่อนที่ (ปัจจัยด้านเทคโนโลยี)
	U_{it}	แทน ค่าความคลาดเคลื่อน (Error Term)

สำหรับการเลือกใช้แบบจำลองที่เหมาะสมสำหรับการอธิบายปรากฏการณ์เกี่ยวกับการเปลี่ยนแปลงจำนวนสามเณรในพระพุทธศาสนา ผู้วิจัยได้ใช้วิธีการ Hausman Test เพื่อระบุว่า Fixed Effect Model หรือ Random Effect Model เหมาะสมกับการทดสอบสมมุติฐาน โดยค่าสถิติการทดสอบนี้มีการกระจายตัวแบบ Chi-Square (χ^2) ซึ่งหากสามารถปฏิเสธสมมุติฐานหลัก (Null Hypothesis) ได้ หรือพบว่ามียุทธศาสตร์ทางสถิติจะสะท้อนได้ว่า สมการตัวแบบประมาณการที่ทำการทดสอบ Hausman Test ควรใช้สมการตัวแบบ Fixed Effect Model (Kraipornsak, 2016)

ผลการวิจัย

ผลการทดสอบ Hausman Test แสดงให้เห็นว่า Random Effect Model มีความเหมาะสมต่อการประมาณการมากกว่า Fixed Effect Model เนื่องจากไม่สามารถปฏิเสธสมมุติฐานหลัก (Null Hypothesis) ได้ โดยมีค่า $\chi^2 = 11.32$ และ P-value = 0.079 ณ ระดับนัยสำคัญทางสถิติ 0.05 ดังนั้นการทดสอบการประมาณการสมการจำนวนสามเณร ($\ln NO_{it}$) แสดงดังตาราง 2 ต่อไปนี้

ตารางที่ 2 ผลการประมาณการสมการจำนวนสามแฉกร ($\ln NOV_{it}$) โดยวิธี Random Effect Model

$\ln NOV_{it}$	ค่าสัมประสิทธิ์การ ถดถอย	ความคลาดเคลื่อน มาตรฐาน	Z-Statistic	P-Value
1. $\ln GPP_{it}$	-0.194	0.133	-1.452	0.146
2. $\ln SCH_{it}$	-1.182	0.249	-4.751	0.000***
3. $\ln MYT_{it}$	0.470	0.190	2.470	0.014**
4. MUN_{it}	1.372	0.748	1.834	0.067*
5. $\ln DIV_{it}$	0.820	0.165	4.977	0.000***
6. $\ln MONK_{it}$	-0.559	0.075	-7.466	0.000***
7. $TECH_{it}$	-0.019	0.003	-6.949	0.000***
8. ค่าคงที่ (β_0)	8.692	2.053	4.234	0.000***
N = 385, R ² = 0.7003, Wald Chi-square=295.000, P-value=0.000*				

หมายเหตุ: * ** และ *** หมายถึง มีนัยสำคัญทางสถิติ ณ ระดับ 0.1 0.05 และ 0.01 ตามลำดับ

จากตารางที่ 2 พบว่า สมการประมาณการด้วยวิธี Random Effect Model มีค่า R² Overall เท่ากับ 0.7003 และเมื่อพิจารณาผลกระทบของตัวแปรแต่ละปัจจัยพบข้อสังเกต 3 ประเด็น ดังนี้

1) อัตราส่วนจำนวนประชากรอายุระหว่าง 5-19 ปีต่อจำนวนโรงเรียน ($\ln SCH_{it}$) จำนวนประชากรต่อพระภิกษุ 1 รูป ($\ln MONK_{it}$) และร้อยละของประชากรอายุ 6 ปีขึ้นไปที่ใช้โทรศัพท์เคลื่อนที่ ($TECH_{it}$) มีอิทธิพลหรือผลกระทบเชิงลบอย่างมีนัยสำคัญทางสถิติต่อจำนวนสามแฉกร ($\ln NOVICE_{it}$)

2) จำนวนประชากรชายอายุระหว่าง 10-19 ปี ($\ln MYT_{it}$) จำนวนการจดทะเบียนหย่าร้าง ($\ln DIV_{it}$) และร้อยละของจำนวนประชากรที่อาศัยในเขตเทศบาล (MUN_{it}) มีอิทธิพลหรือผลกระทบเชิงบวกอย่างมีนัยสำคัญทางสถิติต่อจำนวนสามแฉกร ($\ln NOVICE_{it}$)

3) รายได้ประชาชาติที่แท้จริงของจังหวัดต่อหัว ($\ln GPP_{it}$) แม้มีผลกระทบเชิงลบต่อจำนวนสามแฉกร ($\ln NOVICE_{it}$) แต่ไม่มีนัยสำคัญทางสถิติ

องค์ความรู้ใหม่

การศึกษานี้ได้ข้อค้นพบองค์ความรู้ที่สำคัญเกี่ยวกับการใช้ตัวแปรในเชิงมหภาคหรือภาพใหญ่มาใช้อธิบายการเปลี่ยนแปลงจำนวนสามแฉกรในแต่ละจังหวัดของประเทศไทย ซึ่งได้ค้นพบว่าปัจจัยที่ได้นำมาใช้ในการวิเคราะห์ส่วนใหญ่มีผลกระทบต่อการเปลี่ยนแปลงสามแฉกรในแต่ละจังหวัดของประเทศไทย ข้อค้นพบนี้สามารถนำไปใช้เป็นข้อเสนอกับการกำหนดนโยบายและกลยุทธ์การสร้างแรงจูงใจในการบรรพชาสามแฉกร และการสร้างความมั่นคงให้กับพระพุทธศาสนาในประเทศของหน่วยงานที่เกี่ยวข้องได้ในอนาคต โดยควรให้



ความสำคัญมากขึ้นกับพิจารณาถึงข้อมูลภาพใหญ่ทั้งปัจจัยด้านการศึกษา ด้านเทคโนโลยี ด้านศาสนา ด้านประชากรศาสตร์ และด้านสังคม

อภิปรายผลการวิจัย

การทดสอบผลกระทบของปัจจัยเกี่ยวกับการเปลี่ยนแปลงทางด้านประชากรศาสตร์ เศรษฐกิจ สังคม การศึกษา ศาสนา และเทคโนโลยีที่มีต่อจำนวนสารเณรในประเทศไทย สามารถอภิปรายผลการศึกษาได้ ดังนี้

1. ปัจจัยด้านการศึกษาที่วัดจากอัตราส่วนจำนวนประชากรเด็กต่อจำนวนโรงเรียน ปัจจัยด้านศาสนาที่วัดจากจำนวนประชากรต่อจำนวนพระภิกษุ และปัจจัยด้านเทคโนโลยีที่วัดจากอัตราส่วนผู้ใช้โทรศัพท์มือถือ มีผลกระทบเชิงลบต่อจำนวนสามเณร เนื่องจาก 1) การพัฒนาและขยายตัวของการศึกษาของภาครัฐทำให้การเข้าถึงการศึกษาสายสามัญที่ง่ายขึ้น ส่งผลให้ประเพณีการบวชเรียนลดความนิยมลง รวมทั้งผู้ปกครองของบุตรหลานอาจเล็งเห็นว่าการศึกษามีโอกาสที่จะสร้างความมั่นคงทางเศรษฐกิจให้กับบุตรหลานของตนมากกว่า สอดคล้องกับผลการศึกษาของ Boonnoon (2011) และ Pinta (2006) ที่พบว่า นโยบายการศึกษาภาคบังคับของรัฐและการขยายโอกาสทางการศึกษาของรัฐสู่ชนบทมากขึ้นเป็นสาเหตุสำคัญที่ทำให้จำนวนสารเณรลดลง และ 2) แนวโน้มของการเป็นพระภิกษุของประชากรเพศชายที่ลดลง ทำให้บทบาทของวัดหรือศาสนาผ่านกลไกที่เป็นพระภิกษุถูกจำกัดให้แคบลง และแรงจูงใจต่อการบรรพชาเป็นสามเณรหรือพระภิกษุลดลงตามมา ซึ่งมีสาเหตุสำคัญที่นโยบายการวางแผนครอบครัวที่ทำให้มีบุตรน้อยลงตั้งแต่ พ.ศ. 2513 การขาดแรงงานที่จะแสวงหารายได้ให้กับครอบครัว และสภาพสังคมที่เปลี่ยนแปลงอย่างรวดเร็วในทุกวัน และ 3) การเติบโตของการใช้เทคโนโลยีและการเข้าถึงสารสนเทศทางข้อมูลที่ง่ายยิ่งขึ้นส่งผลให้ประชาชนใส่ใจไปทางบริโภคนิยม ทำให้การหาความรู้ทั้งทางโลกหรือทางธรรมหาได้ง่ายมากขึ้นโดยไม่ต้องเข้าวัดหรือสอบถามกับพระภิกษุสูงส่งในอดีต วัดจึงไม่ใช่ศูนย์กลางของการเรียนรู้แบบในอดีต ยิ่งทำให้ช่องว่างระหว่างฆราวาสกับพระภิกษุจึงมีมากขึ้น สอดคล้องกับการศึกษาของ Tantivechayanon (2016) พบว่า จำนวนพระภิกษุที่จำพรรษาแต่ละวัดมีแนวโน้มลดลง บางวัดไม่มีพระภิกษุไม่มีจำพรรษา และพระภิกษุที่บรรพชาใหม่หาได้ยากขึ้น รวมทั้งยืนยันข้อสันนิษฐานการวิจัยของ Phramaha Suwit Dhammikamuni, and Homthuanlum (2018) ที่กล่าวว่า กระแสวัฒนธรรมตะวันตกที่หลั่งไหลเข้ามาสู่วัฒนธรรมไทยผ่านสื่อเทคโนโลยีและนวัตกรรมต่าง ๆ ทำให้ประชาชนหันเหความสนใจไปทางบริโภคนิยมมากกว่าจิตนิยมที่จะเข้ามาบวชเรียนทางพระศาสนา

2. ปัจจัยด้านประชากรศาสตร์ที่วัดจากจำนวนประชากรเด็กผู้ชาย และปัจจัยด้านสังคมที่วัดจากจำนวนการหย่าร้าง มีผลกระทบเชิงบวกต่อจำนวนสามเณร เนื่องจาก 1) เด็กและเยาวชนเพศชายที่สามารถบรรพชาเป็นสามเณรได้ถือเป็นทรัพยากรที่พระพุทธศาสนาต้องการให้สืบต่อเป็นศาสนทายาทในอนาคต ฉะนั้นการบรรพชาเป็นสามเณรจะมากหรือน้อยจึงผันแปรในทิศทางเดียวกันกับการเปลี่ยนแปลงของจำนวนเด็กและเยาวชนเพศชาย แต่ด้วยการที่ภาวะการเจริญพันธุ์โดยรวมของประเทศที่ลดลงหรือครอบครัวมีบุตรกันน้อยลง โอกาสหรือความเป็นไปได้ของเด็กและเยาวชนเพศชายที่จะบรรพชาเป็นสามเณรจึงลดลงตามมา ประกอบกับค่านิยมที่เปลี่ยนไปของครอบครัวในปัจจุบันที่นิยมให้บุตรหลานบวชแค่ระยะเวลานั้น ๆ เท่านั้น สอดคล้องกับการศึกษา Phramaha Tawee Visaratho (2017) พบว่า สภาพเศรษฐกิจและสังคมในประเทศที่เปลี่ยนไป



เนื่องจากเริ่มเข้าสู่สังคมอุตสาหกรรมและการเรียนรู้ ต่างจากในอดีตที่เป็นสังคมเกษตรกรรม จากครอบครัวที่เคยมีบุตรหลายคนก็ลดเหลือเพียงครอบครัวละ 1-2 คน บิดามารดาจึงไม่นิยมส่งลูกชายให้เข้าบวชเรียนเหมือนแต่ก่อน และ 2) ปัญหาการหย่าร้างถือเป็นปัญหาในระดับสถาบันครอบครัว และหากเป็นครอบครัวหรือผู้ปกครองที่ฐานะทางเศรษฐกิจไม่ค่อยดีและมีบุตรหลานที่เป็นเพศชาย ยิ่งมีความจำเป็นจะต้องให้บุตรหลานของตนบวชเรียนเพื่อเข้าถึงโอกาสทางการศึกษา รวมทั้งเพื่อลดภาระการลงทุนในการศึกษาแก่บุตรของผู้ปกครองลง สอดคล้องกับผลการศึกษาของ Bunsathit (1999) พบว่า กลุ่มตัวอย่างที่มีฐานะเป็นหม้าย หย่าร้าง หรือเป็นผู้ปกครองเด็กชายที่บิดามารดาเสียชีวิตหรือหย่าร้าง ซึ่งส่วนใหญ่ประสบปัญหาทางด้านเศรษฐกิจและสังคมในสถาบันครอบครัว เป็นกลุ่มที่มีแนวโน้มในการส่งเสริมให้บุตรหลานบวชเรียนเป็นสามเณรมากกว่ากลุ่มอื่นอย่างชัดเจน

3. ปัจจัยด้านสังคมที่วัดจากร้อยละของจำนวนประชากรที่อาศัยในเขตเทศบาล มีผลกระทบเชิงบวกต่อจำนวนสามเณร อาจเนื่องมาจากการที่จังหวัดใหญ่ ๆ ที่มีความเติบโตของสังคมเมื่อนั้นมีโรงเรียนปริยัติธรรม ซึ่งจังหวัดเหล่านั้นมีจำนวนสามเณรเกินกว่า 1,000 รูปทั้งสิ้นทำให้มีจำนวนสามเณรมากกว่าจังหวัดอื่นที่ไม่มีโรงเรียนปริยัติธรรม รวมทั้งครัวเรือนอาจมองว่าการให้สามเณรอยู่ในจังหวัดที่มีความเป็นเมืองสูงจะทำให้เกิดคุณภาพชีวิตที่ดี มีเพื่อนสามเณรที่บวชเรียนในจำนวนมาก และผู้ปกครองสามารถมีช่องทางการติดต่อกับสามเณรได้ง่าย สอดคล้องกับการศึกษาของ Bunnakornkul (2019) พบว่า สามเณรเกือบ 60,000 รูปส่วนใหญ่ได้กระจายเรียนอยู่ในจังหวัดใหญ่ ๆ ที่มีโรงเรียนปริยัติธรรม เช่น กรุงเทพมหานคร 3,281 รูป เชียงใหม่ 5,342 รูป เชียงราย 2,736 รูป อุตรธานี 3,328 รูป อุบลราชธานี 3,268 รูป เป็นต้น

สรุป

การศึกษาลักษณะของปัจจัยที่เกี่ยวกับการเปลี่ยนแปลงทางด้านประชากรศาสตร์ เศรษฐกิจ สังคม การศึกษา ศาสนา และเทคโนโลยีที่มีต่อจำนวนสามเณรในประเทศไทย พบว่า ปัจจัยด้านการศึกษา ด้านเทคโนโลยี และด้านศาสนา มีผลกระทบเชิงลบต่อจำนวนสามเณร ในขณะที่ปัจจัยด้านประชากรศาสตร์ และด้านสังคม มีผลกระทบเชิงบวกต่อจำนวนสามเณร ส่วนปัจจัยด้านเศรษฐกิจ มีผลกระทบเชิงลบต่อจำนวนสามเณรแต่ไม่มีนัยสำคัญ ซึ่งหน่วยงานหรือองค์กรที่เกี่ยวข้องสามารถที่จะนำผลลัพธ์ดังกล่าวนี้ไปใช้ประโยชน์ต่อการพัฒนาและปรับเปลี่ยนแนวทางในการโน้มน้าวเด็กและเยาวชนเข้ามาบรรพชาเป็นสามเณรในอนาคตต่อไป

ข้อเสนอแนะ

จากผลการวิจัย ผู้วิจัยมีข้อเสนอแนะ ดังนี้

1. ข้อเสนอแนะจากการวิจัย

จากผลการศึกษาที่พบว่า ปัจจัยด้านการศึกษา ด้านเทคโนโลยี ด้านศาสนา ด้านประชากรศาสตร์ และด้านสังคม มีอิทธิพลต่อการเปลี่ยนแปลงจำนวนสามเณร ดังนั้นหน่วยงานที่เกี่ยวข้องสามารถนำผลลัพธ์ดังกล่าวไปสู่การดำเนินการ ดังนี้



1.1 การสร้างแรงจูงใจในการบรรพชาเป็นสามเณรยังถือเป็นนโยบายหรือกลยุทธ์ที่ควรให้ความสำคัญอย่างต่อเนื่อง โดยเฉพาะประเด็นเกี่ยวกับการสร้างความเชื่อมั่นให้กับผู้ปกครองที่จะส่งบุตรหลานเข้ามาบรรพชาเป็นสามเณร ทั้งด้านสวัสดิการ เช่น การรักษาพยาบาล ปัจจัยในการดำรงชีวิต มีปัจจัย 4 พร้อมบริบูรณ์ การให้รางวัลเมื่อสำเร็จการศึกษา เป็นต้น และด้านการดูแล ที่ผู้ดูแลต้องวางตนเสมือนเป็นบิดามารดา

1.2 ควรมีการพัฒนารูปแบบการศึกษาที่มุ่งเน้นการสร้างสามเณรที่มีอยู่ปัจจุบันให้เป็นศาสนทายาทที่มีคุณภาพและพร้อมรับมือกับสภาพการณ์ทางสังคมและเทคโนโลยีที่มีพลวัตมากขึ้นในอนาคต และการปรับวิธีการในจัดการศึกษาให้สามเณรรู้สึกว่าไม่ยากเกินไป

1.3 การสนับสนุนการประชาสัมพันธ์เชิงรุกเกี่ยวกับการบรรพชาเป็นสามเณรที่หลากหลายตามการเปลี่ยนแปลงของเทคโนโลยีสารสนเทศอย่างต่อเนื่อง

1.4 วัดควรเข้าไปมีบทบาทในชุมชน ทั้งทางศีลธรรม และทำความเข้าใจสถานการณ์ปัญหาเศรษฐกิจของชุมชนมากขึ้น ชุมชนจะได้เข้าใจวัด และส่งบุตรหลานมาบวชเป็นสามเณรและพระภิกษุอย่างต่อเนื่อง รวมทั้งอาจจะช่วยลดการลาสิกขาของพระภิกษุ

1.5 ควรดำเนินการสร้างกลยุทธ์หรือวิธีการใหม่ ๆ ในการโน้มน้าวให้เด็กและเยาวชนที่ประสบปัญหาทางด้านครอบครัว (เช่น บิดามารดาหย่าร้าง ฐานะยากจน) ให้สมัครใจเข้าบรรพชาเป็นสามเณรในพระพุทธศาสนา

2. ข้อเสนอแนะในการวิจัยครั้งต่อไป

สำหรับประเด็นในการวิจัยครั้งต่อไปควรทำวิจัยในประเด็นเกี่ยวกับ

การวิจัยในอนาคตควรมีการศึกษาในประเด็นที่เกี่ยวกับการสร้างกลยุทธ์การโน้มน้าวให้เยาวชนบรรพชาเพื่อสร้างความมั่นคงให้กับพระพุทธศาสนา และแนวโน้มนหรือความเป็นไปได้ในการเป็นพระภิกษุของสามเณร นอกจากนี้ควรมีการเพิ่มตัวแปรอธิบายอื่น ๆ หรือเทคนิควิธีการอื่น ๆ เพื่อให้มีแบบจำลองที่อธิบายปัจจัยที่มีต่อสถานการณ์ของการเปลี่ยนแปลงจำนวนสามเณรได้ครอบคลุมและเกิดมิติที่หลากหลายมากขึ้น

References

- Boonnoon, C. (2011). The Decrease of Buddhist Monks, and How it Affects to Buddhism in the Future. *Journal of Buddhist Studies Chulalongkorn University*, 18(3), 7-29.
- Bunnakornkul, W. (2019). *Falling of Novices! Less than 500 in 45 years*. Retrieved April 18, 2020, from <https://www.banmuang.co.th/news/education/145362>
- Bunsathit, S. (1999). *The Status, The Roles, and The Problems of Buddhist Novices in Thai Society*. (Master's Thesis). Mahidol University. Bangkok.
- Kraipornsak, P. (2016). *Econometrics*. (1st ed.). Bangkok: Chulalongkorn University Press.
- Mourao, P.R. (2006). Why is the Number of Catholic Priest Diminishing in Portugal? Analysis of the Period 1960-2002. *Regional and Sectoral Economic Studies*, 6(2), 43-56.

- _____. (2011). Determinants of the number of Catholic priests to Catholics in Europe – an economic explanation. *Review of Religious Research*, 52(4), 427–438.
- National Statistical Office. (2020). *Key Statistical Data*. Retrieved March 1, 2020, from <http://statbbi.nso.go.th/staticreport/page/sector/th/03.aspx>
- Office of the National Economic and Social Development Council. (2020). *Gross Regional and Provincial Product Chain Volume Measures 2018 Edition*. Retrieved March 1, 2020, from https://www.nesdc.go.th/ewt_w3c/main.php?filename=gross_regional
- Phramaha Suwit Dhammikamuni, & Homthuanlum, T. (2018). The Motivation for Novice Ordination in Thai Society. *Journal of Graduate Studies Review*, 14(2), 55-65.
- Phramaha Tawee Visaratho. (2017). Buddhist Heirdom Ordination in Theravada Buddhism. *Journal of MCU Social Science Review*, 6(1), 15-25.
- Pinta, P. (2006). *Crisis of Decreasing Number of Monks and Novices in Chiang Mai*. (Master's Thesis). Chiang Mai University. Chiang Mai.
- Punyasavatsut, A. (2016). Determinants of the Weighted Crime Rate in Thailand. *Journal of Economics Business and Management*, 4(2), 161-165.
- Tamkarn, Y. (2014). Home, Temple and School Influence the Use of Sufficiency Economy to Promote Family Strength. *Journal of Human Resources Intelligence*, 9(1), 12-31.
- Tantivechayanon, P. (2016). Buddhist Methods Develop Ruined Temples in Thailand to be Brilliant Temples. *Journal of MCU Social Development*, 1(2), 9-19.